

# Crup'échos

SI CRUPET NOUS ÉTAIT CONTÉ...

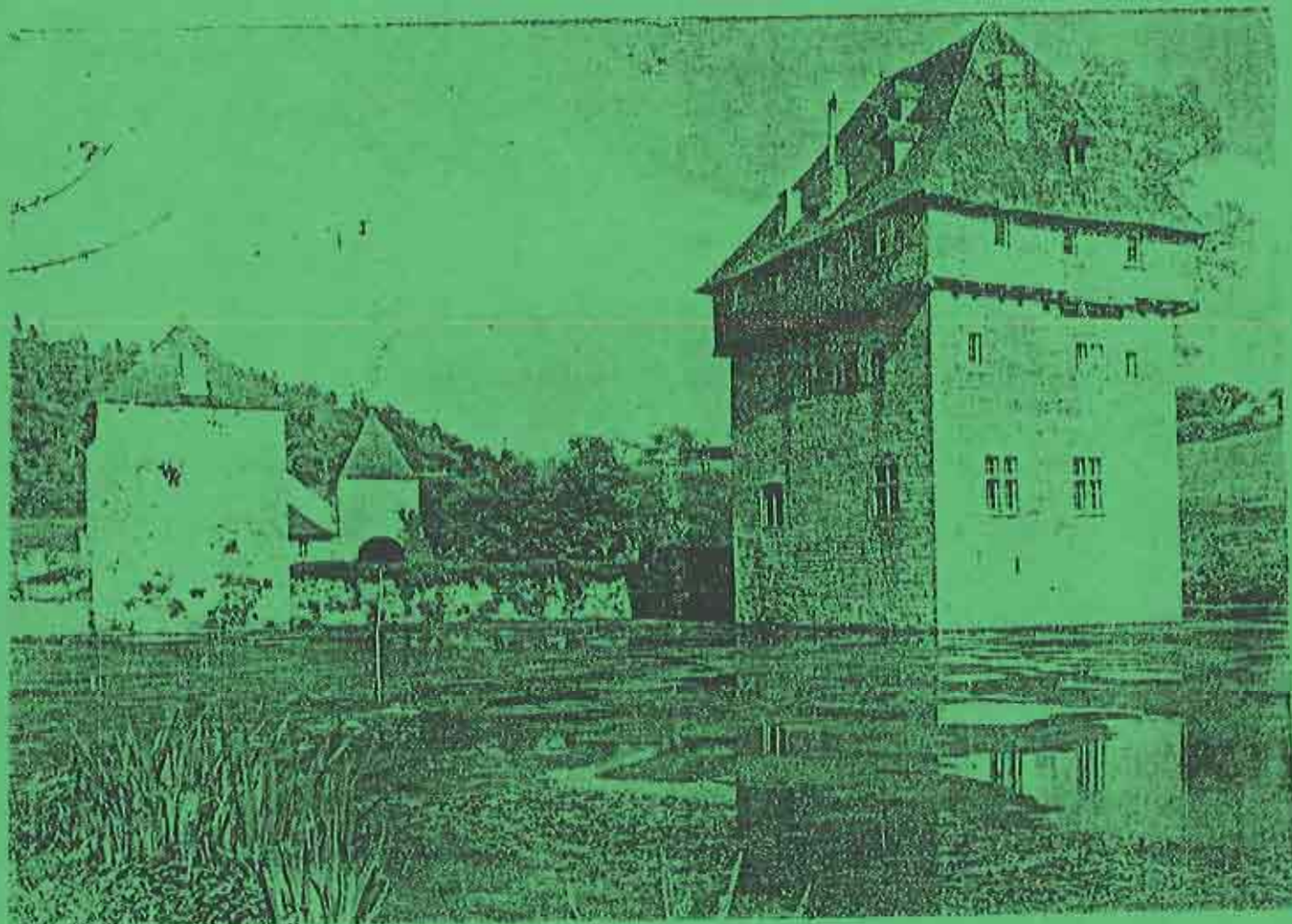
7

Editeur Responsable: A. COUVREUR, Rue Haute, 32, 5332 CRUPET

Tél. 083/ 69.93.56 - Compte Bancaire: 961- 0960585-86 de "Crup'Echos"

JUIN 1988

TRIMESTRIEL

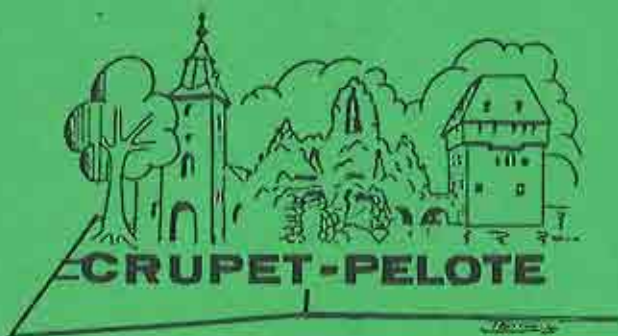




**crupet**  
**a.s.b.l.**  
Comité d'animation de Crupet



**S.C. CRUPET**



SOMMAIRE

- P.3 Eh, dis toi!
- P.4 C'est labour...!
- P.10 L'appel du 19 Juin
- P.13 Rapports sex...agénaires
- P.14 Jean-Marie, Jean-Marie...
- P.16 Pas piqué des vers...
- P.18 Papy Albert et Mamy...fères
- P.19 En avant, marche!
- P.22 Nos colonnes, elles sont rares
- P.23 L'épouvante,...aïe!
- P.24 Visite du Vieux Château
- P.26 Les lettres du Moulin
- P.29 De grands gamins!
- P.30 Marcel, l'informateur
- P.32 Confirmez-vous!

BIJOUTERIE-JOAILLERIE

**L'EMERAUDE**

Maison JADOT

Ch<sup>ée</sup> de Dinant, 29,  
5170 PROFONDEVILLE

Tél. 081-  
41 13 47

CHAUFFAGE CENTRAL  
BRÛLEUR AU MAZOUT - GAZ

ENTRETIEN - DÉPANNAGE

**VAN HAELEWIJN**

Tél. 081/41 13 61

5160 LUSTIN

E D I T O R I A L

=====

- Sur le sablier de l'année, voici que s'annonce le Solstice de l'été. La lumière culmine; la part de la nuit n'est plus qu'une ombre étroite. Aux champs, les semis ont préparé la moisson.
- A Crupet, le mois de juin prochain, on fera aussi moisson... de manifestations aussi diversifiées, qu'attractives. Chronologiquement vôtres:
  - le 11 juin, tous aux Loges; ce sera le S.C. Crupet (le Souper au Cochon) organisé à partir de 18H00, à la broche franquette.
  - le 19 juin, on ne lésine pas; deux fêtes très attractives, l'une à caractère religieux, le Grand Pélérinage annuel en l'honneur de Saint-Antoine, l'autre antiquement profane, la 4ème brocante, annoncée en couverture et par un article détaillé.
- Des impératifs de calendrier et des circonstances "incontournables", ont voulu que le Pélérinage et la Brocante, se situeront le même dimanche. Les mesures ont été prises, pour éviter toute interférence intempêtive. Nous en remercions les organisateurs.
- Crup'échos, pour les années à venir, prendra en temps utile, l'initiative d'O.P.A. (ordonner le programme annuel), suivant une chronologie étalée et idéale.
- Notre numéro spécial, annoncé pour le printemps, en p.5 de notre dernier numéro, est en bonne voie (pas de garage!). Sa conception se concocte avec soin, pour vous présenter un ouvrage réussi, qui ne sera fin prêt qu'à l'automne. Nous vous demandons d'excuser ce retard. Cet ajournement nous permettra aussi de résoudre le problème du financement de la publication, et, aux amateurs qui ont omis de réserver leur livre, de verser 200 francs à notre compte bancaire n° 961-0960585-86.
- Et je termine, en vous demandant de ne pas oublier nos concitoyens que la maladie ou une intervention chirurgicale, retiennent à domicile ou éloignent en clinique. Votre présence, votre amitié, votre affection, votre chaleur, quelques instants consacrés au parent, au voisin, à l'ami souffrant seront les plus appréciés. Merci pour eux.

A. COUVREUR.

LABOURAGE ET PÂTURAGE SONT LES DEUX MAMELLES.....

=====  
C'est un dicton bien connu, de SULLY, surintendant des Finances du Roi de France Henri IV. Ce dicton date de l'année 1600 environ, et concernait la France.

Qu'en est-il, en 1988, de ces fameuses mamelles, dans notre pays et, en particulier dans le Condroz et dans notre village?

\*

Les listes A et B recensent les fermiers de Crupet en 1950-1951 (dressées par Thérèse Carlier, ma gentille voisine) et la liste C, des exploitations agricoles encore existantes à ce jour, suggèrent une série de réflexions.

- 17 fermes ou fermettes ne sont plus en activité; le plan MANSHOLT, visant à la disparition des petits fermiers a été efficace;
- les 8 entreprises en activité(liste C) semblent bien se compléter, sans se concurrencer, quant au type d'exploitation choisi; il est parfois fait appel à la firme HERBIET pour certaines prestations hautement mécanisées et spécialisées.
- l'âge moyen des fermiers est relativement élevé;
- il y en aura sans doute un peu moins, encore, dans quelques années;
- toutes les entreprises sont familiales et le nombre moyen de collaborateurs, par ferme, est très faible;
- la nature du terrain et le climat de notre Condroz, imposent souvent la coexistence de cultures(parfois uniquement fourragères) et d'élevage de bétail;
- pour chaque fermier, le choix, l'importance et la diversification des activités sont fonction de la pente des terrains, de leur exposition, de la texture spécifique très variable du sol, des parcelles enclavées ou non dans les bois, de parcelles trop petites;
- Et par dessus tout, interviennent le propre dynamisme des intéressés, leur goût, leur âge, l'état des bâtiments, la superficie des terrains et les investissements à consentir.

\*

J'ai recueilli des statistiques et prises de position intéressantes dans des récentes éditions d'hebdomadaires tels que Le Sillon belge, l'Alliance agricole et Le Journal des UPA. Nos amis agriculteurs ont bien voulu, aussi, me confier leurs impressions, leurs préoccupations et leurs soucis. Comme il se doit, la politique de la CEE(Communauté Economique Européenne) créée en 1960, a été au centre des débats. Il n'y a pas eu "ballottage"! Les avis recueillis ont été, en principe et en majorité pessimistes, quant à l'avenir des exploitations agricoles.

\*

Cependant, il y a, apparemment des éléments positifs

- Sans "faire du foin", l'étranger reconnaît sans fausses notes, un de nos atouts, le BBB ( Bon Bifteck de Bavette) ou mieux Bleu Blanc Belge. Quant au CULARD, qui fait penser à une croupe bien arrondie et à de plantureux fessards, on se l'arrache.
- L'échéance de 1992 et son grand marché, la suppression des barrières douanières, la diminution des taux d'intérêts, l'intégration des marchés, l'intensification de la concurrence, devraient par ailleurs favoriser l'exportation, (le consommateur bien sûr), et insuffler un bol d'oxygène aux entreprises (agricoles entre autres), et leur faire prendre part au nirvâna.

\*

En attendant, quelles sont, entre autres, les données qui noircissent, pour l'heure, le tableau pour nos agriculteurs?

Après avoir restructuré le domaine des Mines (il n'en reste que très peu au Limbourg), puis celui de la Sidérurgie et d'autres activités industrielles, la forum Européen a affuté ses faux, pour sévir dans le domaine agricole. (la perestroïka verte, pourrait-on dire)

De 1950 à 1980, et en Belgique, on est passé de 252.000 exploitations à 92.000, soit une réduction de 3 à 1, alors que pour la même période, cette réduction pour l'Europe fut de 1,5 à 1.

Parallèlement, au cours des 25 dernières années, 265.000 ha ont été retirés à l'agriculture. Actuellement la surface agricole utile décroît de 1% l'an.

Conséquence: il y a de moins en moins d'agriculteurs. Il ne seraient plus qu'environ 100.000 alors qu'en 1970, ils étaient plus de 172.000. Vu le coût de la main d'oeuvre et des charges, les 3/4 des 100.000 agriculteurs belges, sont eux-mêmes des chefs d'exploitations, et 95% des travailleurs concernés appartiennent à la famille du chef d'exploitation.

Ajoutons, que le revenu agricole a connu globalement pour 1986 et 1987, une baisse de plus de 11% et qu'en outre le revenu moyen agricole ne représente qu'environ 87% du revenu comparable des autres travailleurs.

\*

La suite du présent article paraîtra dans la prochaine édition n°8. Nos amis agriculteurs pourraient être intéressés, par vos observations ou remarques éventuelles au sujet de cet article. Veuillez avoir l'obligeance de les envoyer à mon nom, 32, Rue Haute, 5332, Crupet.

A. COUVREUR.

HOTEL - CAFÉ - RESTAURANT - PENSION  
**HOTEL DU CENTRE**

Prop. : PLENNEVAUX-VIGNERON

8, rue Haute 5332 CRUPET

Tél. 093 / 69 93 21

FERMÉ LE MARDI SOIR ET

MERCREDI HORS SAISON

SALLE POUR BANQUETS - VASTE PARKING

JARDIN D'AGRÈMENT

Par sympathie,



**A. BERTHOLET**

**AU PETITRYPIN**

epri Bertholet et fils

Alimentation générale Courthéoux

Fruits et légumes

Charcuterie et boulangerie

Ouvert de 8 à 19 heures

Les dimanches et jours fériés de 8 à 17 heures

Fermé le lundi férié y compris

Avenue de la Résistance 26

1340 Ottignies (Petit Ry)

Tél. 010/420422

## 5 PORTES POUR LA MAZDA 323

# L'AUTO-PLAISIR C'EST AUSSI L'AUTO PRATIQUE

L'habitacle de la Mazda 323 Hatchback est particulièrement spacieux. Les sièges sont profonds et larges pour accueillir 5 personnes sans les fatiguer sur les longs parcours.

Grâce à sa 5<sup>e</sup> porte et à sa banquette arrière, dont le dossier se rabat en deux parties séparées, le coffre peut se transformer en une véritable soute de 543 dm<sup>3</sup>. Accessible par le hayon et les deux portes arrière.

Mais la Mazda 323 Hatchback n'est pas seulement une voiture spa-

cieuse. Traction avant, suspension à 4 roues indépendantes et essieu TTL à l'arrière : quand elle prend la route, elle la tient.

La Mazda 323, on peut la choisir par raison... et on a bien raison. Mais on peut aussi la désirer par plaisir et on s'aperçoit alors que l'on n'a pas eu tort!

Demandez vite un essai.



IMPACT - FCB Belgium

**Quevrain**

Chaussée de Marché 555  
5101 ERPENT  
tél.: 081/30 40 05

Rue Basse 17  
5332 CRUPET  
tél.: 083/69 90 99

**mazda**

RECENSEMENT DES FERMIERS DE CRUPET EN 1950-1951

Liste A: Fermes du village qui ne sont plus exploitées depuis les années 1960

=====

- |   |                          |
|---|--------------------------|
| 1. CHILIADE Joseph<br>LOTTIN Joseph à partir de 1953.                 | Place de l'Eglise        |
| 2. MASSART Louis  | Rue Haute                |
| 3. DELOGE Jean  | Rue Haute                |
| 4. Vve GALLOY-TOUSSAINT<br>avant, établie au Moulin près des Ramiers. | Rue Haute(2 ou 3 vaches) |
| 5. DELVAUX Alphonse-menuisier   | Rue Haute(1 vache)       |
| 6. GERARD Joseph  | Rue Haute(3 vaches)      |
| 7. BERNIER Daniel   | Trou d'Herbois           |
| 8. CHILIADE Marcel  | Rue Basse(2 ou 3 vaches) |
| 9. DAPPE<br>RUTOT Freddy à partir de 1952                             | Rue Basse                |
| 10. PAQUET Jean-DELOGE  | Moulin du Mitan          |
| 11. SERVOTTE Edmond   | Ferme du Château         |
| 12. LISSOIR Jean  | Ferme de la Ramonette    |
| 13. LALOUX Jacques<br>avant, établi à Houémont.                       | Rue Basse                |

\*

Liste B: Fermes hors village(les écarts) Que sont devenus les fermiers?

=====

- |   |   |                              |
|---|---|------------------------------|
| Jassogne:                                     | KINET H.  | actuellement CREVITS Henri   |
|   | WARZÉE Jean Joseph  |                              |
|   | KINET C., remplacé par MARTUS   |                              |
|   | GILET Vital   | Ces 4 fermes n'existent plus |
|   | CHARLOT-PIRARD et BOUCHAT   |                              |
| Houémont                                      | STEVIGNY Emile  |                              |
|   | LALOUX Jacques; puis rue Basse-   | n'existe plus                |
| Insefy  | DEMAZY Alex et Fernand  |                              |
|   | VAN LOMMEL Joseph   |                              |
| Lizée   | HANOUL Pierre, a remplacé SERVOTTE(Père)                                  |                              |
| Venalte                                       | LANGE Charles, a remplacé HENRARD J.                                      |                              |
| Les Loges<br>(Evrehailles<br>Paroisse Crupet) | DEHANDSCHUTTER Bernard et Eric ont remplacé Freddy et Thérèse le 30/6/84. |                              |

LISTE C    E X P L O I T A T I O N S    A G R I C O L E S    A C T U E L L E S    A    C R U P E T

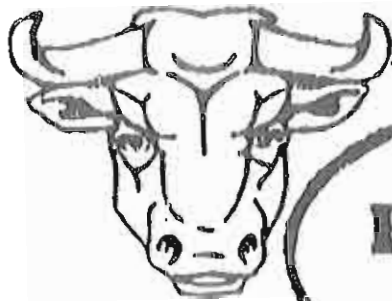
---

80

Exploitants Nom et Prénoms Situation	Age	Date occupation		Surface		Nombre de travail- leurs	Exploitation principale	Observations
		Parents	Eux- mêmes	max.	actuelle			
WARZEE Jean Joseph Jassogne	77	1/5/34	1959	92 ha	21 ha	2	Elevage viandeux	C'est l'aîné! Un article à son sujet suivra
STEVIGNY Emile Houémont	62	1925	1951	-	100 ha	3	Culture Elevage Viandeux	Conseiller communal pendant 12 an: (11 ans à Assesse) Echevin pendant 11 ans à Crupet
DEMAZY Alexandre et Fernand Insefy	64 56	1936	1962	-	50 ha	4	Vaches laitières	Fournit uniquement aux particulières: (beurre)
HANOUL Pierre Lizée	60	1956	1966	-	25 ha	1+ aide	Veaux têtards Elevage viandeux	Né près de Réthel(France) Parents belges nés en France A opté pour la Belgique
VAN LOMMEL Joseph Insefy	49	1952	1967	-	30 ha	2 + aids	chicons Vaches laitières Elevage viandeux	Ses chicons sont très appréciés
LANGE Charles Venalte	77	-	1957	-	-	-	-	Pour mémoire, exploitation sera remise en 1990
CREVITS Henri Jassogne	40	-	-	-	41 ha	-	-	Pour mémoire, établi depuis peu à Crupet
DEHANDSCHUTTER Bernard et Eric Les Loges	36 31	1/5/51	30/6/ 1984	-	75 ha	2	Culture, Elevage viandeux Vaches laitières	Cas particulier-Ferme établie sur Evrhailles. les exploitants sont attachés de coeur(et par la paroisse à Crupet.



**BOUCHERIE - CHARCUTERIE**



**René SERVOTTE-  
KINET**

**BŒUF - VEAU - PORC  
VOLAILLE - LAPINS**

**7, Rue de la Gendarmerie  
5330 ASSESSE  
Tél. : 083/65 51 72**

**Spécialités :  
CHARCUTERIE MAISON**

*Ouvert tous les jours - Fermé dimanche et lundi*

**LA FERME BLANCHE...**

**LA MUSIQUE EN PLUS**



ORGANISATION DE LA 4<sup>e</sup> BROCANTE

CRUPET 19 JUIN 1988

Il nous est agréable de vous donner de plus amples renseignements quant à la prochaine brocante qui se déroulera le 19 juin prochain.

En ce qui concerne la circulation : la règle est très simple : la circulation se fait dans le sens horlogique des aiguilles d'une montre (cfr plan). En venant de Maillen ou d'Assesse : chez Warnon : 2 solutions : tourner à droite pour Mont ou à gauche pour aller à Durnal via St Joseph. En venant de Mont : 2 solutions : à gauche pour aller à Maillen ou Assesse, à droite pour Durnal-Yvoir (par St Joseph). En venant d'Insefy : 1 et 1 seule solution : chez Moreau : à gauche vers les grottes (sens obligatoire et unique). En venant de Durnal : à gauche pour Yvoir et rue du Comte pour Mont, Maillen, Assesse via Le Pays du Roy (Paquet) ; à droite : uniquement : -pour les pèlerins, -pour les gastronomes (hotel du Centre, Al Besace, Apero), -pour les amateurs de balle pelote, -pour les riverains (rue du Dessus et rue Haute).

En ce qui concerne le parking : toujours une seule règle, très simple : pour les personnes venant de l'extérieur de Crupet : se garer à droite dans le sens de marche. En résumé :

- rue Basse : depuis chez Warnon jusque chez Houbion : côté ramonette  
du garage jusque chez Wilmotte : brocante : parking interdit  
de chez Wilmotte jusque fin rue Basse : côté numéros pairs (Julie Puissant)
- rue Haute : du garage jusque chez Fourez : interdit : brocante  
centre village : côté jeu de balle
- Pays du Roy : pas de parking
- St Joseph : pas de parking
- le meilleur endroit : parking du moto cross à l'intercommunale des eaux
- route de Mont : côté Les Ramiers ; mais interdit entre le pont et le carrefour Warnon.
- Trou d'Herbois : à droite en venant de Durnal

Pour votre sécurité et pour assurer une certaine fluidité de la circulation nous avons fait appel à une équipe de sécurité radio.

Nous espérons que toutes ces explications sont claires et nous comptons d'avance sur votre présence et votre collaboration.

Voici les différents responsables et membres du comité Crupet 85 asbl :

- Jean-Pierre Paquet : inscriptions, réservations : 083/69.95.06 après 18h00  
organisation des équipes, relations RTBF
- Claudine Pesesse : matériel adeps
- Claude Gotfroi : trésorier, ravitaillement
- Thierry Bernier : président
- José Scaillet : signalisation routière
- membres : Christine Morau, Mario Macor, Didier Pesesse, Christophe Scaillet, Angel Martinez, André Pirard.
- Michel Quevrain : organisation

Programme 1988 : de 6h30 à 9h00 : "C'est aujourd'hui Dimanche" animé par Adrien Joveneau  
R.T.B.F. Namur-radio

de 15h00 à 19h00 : "Dimanchez-vous" animé par Michel Lemaire, R.T.B.F.  
Namur.

toute la journée : motos à 4 roues sur circuit fermé tous-terrains pour  
les enfants; dégustation de bières régionales, ...

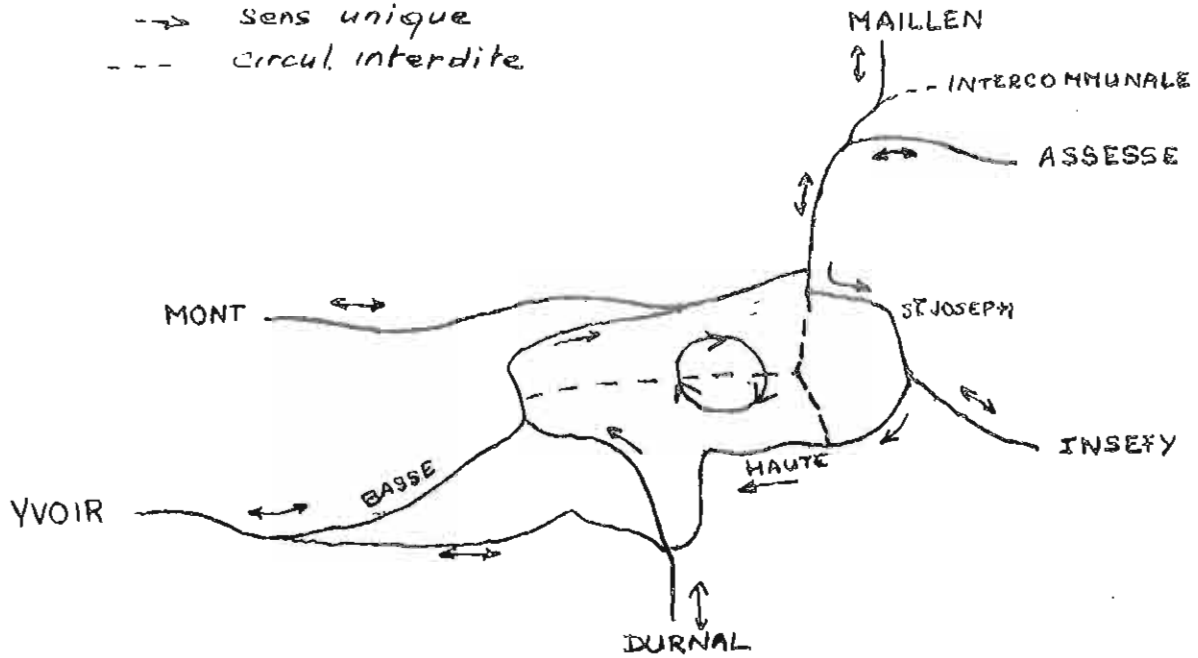
A bientôt.

M. Q.

# CIRCULATION

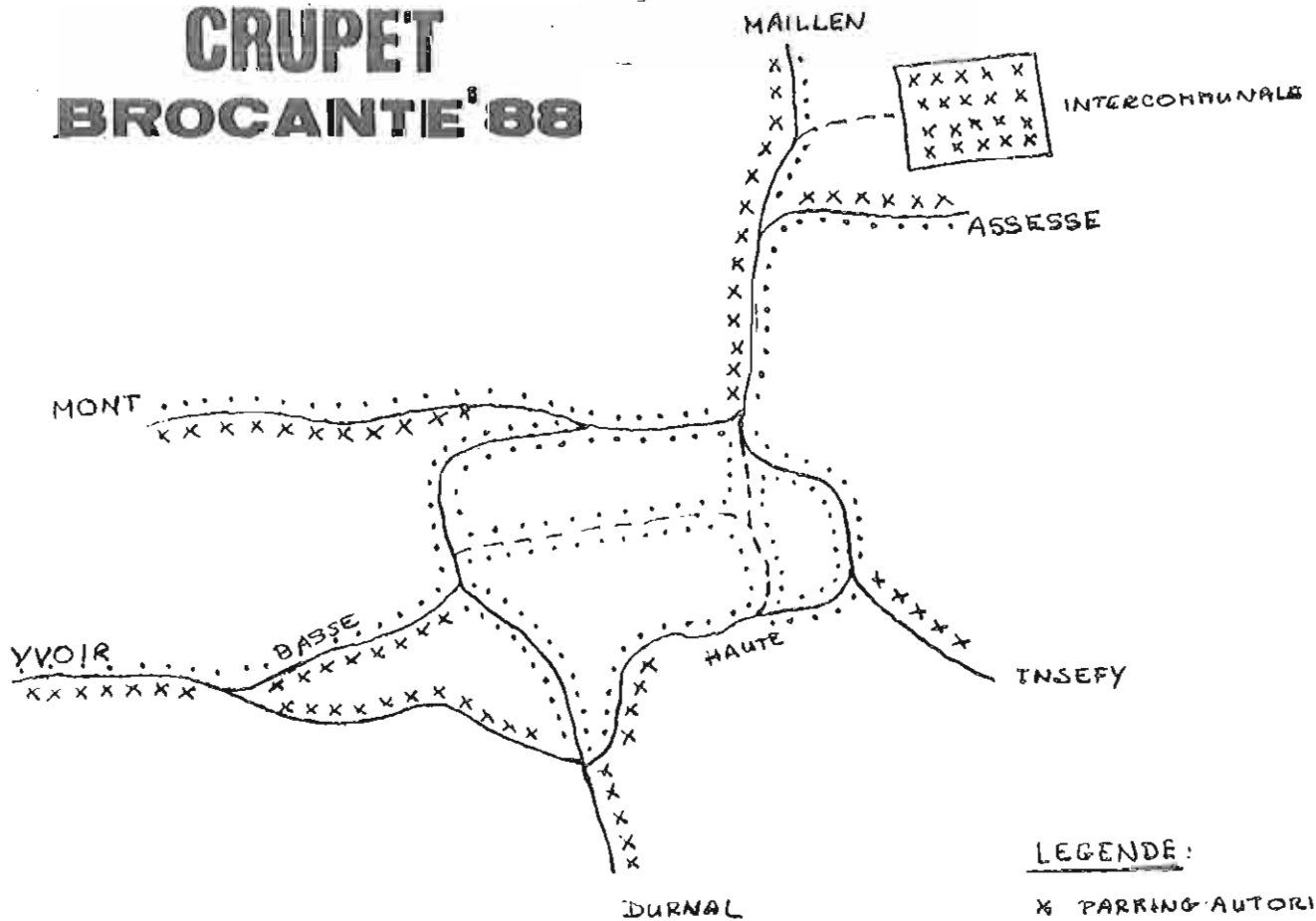
LEGENDE :

- ↔ double sens
- sens unique
- circul. interdite



# PARKING

## CRUPET BROCANTE '88



LEGENDE :

- X PARKING AUTORISE
- O PARKING INTERDIT

**AGERLEC**

**BRUXELLES**

**PAR SYMPATHIE**

Procès-verbal

de l'Assemblée Générale du 24 mars 1988 à Crupet

Le Président Lucien LECLERE ouvre la séance à 14 h30.

Trente membres effectifs sont présents

Le Président donne la parole au Secrétaire-Trésorier :

Rapport du Conseil d'Administration

- Au début de l'année 1987, l'association "les 3 x 20 de Crupet" sans statuts juridiques est devenue l'A.S.B.L. "Les Seniors de Crupet" dont les statuts ont paru aux annexes du Moniteur Belge du 30 janvier 1987, sous le numero d'identification 1752/87.

- L'Administration Communale d'Assesse a couvert les frais de locaux pour 5.000 frs

- Le Comité a décidé d'assurer les activités de la nouvelle A.S.B.L. les membres sont couverts, en cas d'accident arrivant sur le chemin le plus court de leur domicile au local et également pendant les activités.

- Une excursion au littoral a été organisée le 3 juin 1987 - visite du Zwin et de la réserve d'oiseaux - visite du navire-école "Le Mercator" L'excursion qui réunissait 21 participants a été gratuite.

- En sa réunion du 31 août 1987, le Comité a décidé qu'en 1988, les cartes de membres seraient gratuites, pour les membres effectifs (ceux qui ont 60 ans et plus) - Il est aussi décidé de faire appel aux Crupétois et Crupétoises, d'au moins 55 ans qui seront membres adhérents (cartes de membres également gratuites en 1988) - Les membres adhérents n'ont pas le droit de vote à l'Assemblée Générale.

- Un dîner a été offert par l'A.S.B.L. à l'Auberge de la Vallée le 14 Septembre 1987.- Il y avait 41 convives

- Un dîner a été offert par l'A.S.B.L., le 17 décembre 1987 ou 32 participants ont fêté gaiement les fêtes de Noël et de fin d'année à la Salle de la Sainte Famille -Le Vice-Président Henri WARNON avait rassemblé de beaux et nombreux lots et procéda au tirage d'une tombola.

Approbation des comptes sociaux

- Le Trésorier lit le rapport comptable des comptes recettes et dépenses de 1987 -Ce rapport est accepté à l'unanimité - Mrs André Couvreur et Freddy Dehandschutter sont désignés comme vérificateurs aux comptes.

Décharge des Administrateurs

-Confiance aux Administrateurs à l'unanimité.

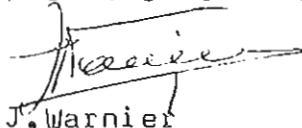
Divers

- Une excursion est programmée pour mai 1988 - Organisateur : J.Delvaux.

-Noël WILMART fête sa bienvenue, en offrant à l'Assemblée pas moins de 10 bouteilles d'un délicieux hydromel - Merci au mouchoir.

Le Président Lucien LECLERE lève la seance à 15 h 15.

Certifié sincère et exact,



J. Warnier  
Secrétaire-Trésorier.

1968 ! Assassinats de Bob KENNEDY et de Martin LUTHER KING ; printemps de Prague ; révolte des étudiants.

C'est en cette année de violence et d'agressivité, que naît le paisible Jean-Marie, de parents fermiers. Alexandre, son père et Fernand, son oncle, exploitent ensemble une ferme d'environ 50 hectares, à Insefy. Comme nul n'est censé devoir suivre la voie parentale, la "cense" n'a pas attiré Jean-Marie, ni ses deux soeurs : Anne-Marie, 24 ans, devenue institutrice et Marie-Christine, 22 ans, qui a embrassé le sacerdoce d'infirmière, actuellement à la Clinique Sainte-Elisabeth (Namur).

Après des études primaires à Assesse, sous la férule des "Maïsses" Poquette, Derhet et Lesuisse, Jean-Marie devient interne au Petit Séminaire de Floreffe, où il suit avec fruit le cycle moyen rénové-option latin-math, qu'il achève en 1986. Pendant sa 6ème et dernière année, il assimile dans la même foulée une spéciale Maths au Séminaire de Namur. Chapeau pour cette performance !.

Un souvenir marquant au printemps 1986 : le banquet avec le corps professoral, traditionnellement fixé 100 jours avant la fin du cycle. Les agapes et leurs suites, se sont prolongées tard dans la nuit. Le lendemain (de la veille), Jean-Marie a néanmoins subi sans accroc un examen médical. Il a eu foi en son foie, les analyses en font foi. Une biture élégamment distillée, quoi ... Et, à la fin des 100 jours, ce n'est pas une défaite comme à Waterloo, mais un visa pour l'Univ.

Les vacances dans tout cela ? Consacrées au perfectionnement en langue anglaise et, depuis son tout jeune âge, en appoint aux travaux de la ferme : traire les vaches, vélage (parfois une césarienne), et les foins.

Puis vient le choix des études supérieures : ingénieur civil ou agronome, et pourquoi pas médecin-vétérinaire ... comme l'ambiance de la ferme l'y invite, et qu'on est fort en math. Et de plus, avantage non négligeable, l'éventail des débouchés est étendu.

Jean-Marie me précise qu'il y a en Belgique, près de 2.000 médecins-vétérinaires. Leur répartition, en fonction de leurs activités principales se détaille approximativement comme suit, d'après le C.R.I.S.P. :

- praticiens en milieu rural	45 %
- praticiens des animaux de compagnie (surtout en milieu urbain)	10 %
- experts des viandes (contrôle de la qualité de la viande des animaux domestiques) dans les abattoirs et au Bureau des Douanes	18 %
- inséminateurs	9 %
- vétérinaires d'industrie (pharmaceutique ou alimentaire)	5 %
- fonctionnaires, enseignants et chercheurs	13 %

./...

Pour les praticiens, les jeunes diplômés belges, trouvent plus aisément un emploi en France (surtout dans le Nord) ou dans le Tiers Monde, où ils sont appréciés pour leur excellente formation. Ils s'y font la main et, pour la plupart, reviennent ensuite au pays.

Les études supérieures s'étendent sur 6 années (sans spécialisation) dont 3 candidatures et 3 doctorats, ces derniers obligatoirement à Cureghem, pour les francophones. Jean-Marie a choisi les Facultés Notre-Dame de la Paix à Namur, pour les trois candi. Il "kote" à la Maison Diocésaine. Pour lui, la formule d'internat crée un climat favorable aux études. En ce domaine, tout est affaire de caractère.

Ils étaient 120 candidats vétérinaires (environ 450, y compris les médecins potentiels) à s'inscrire en 1986 à la première épreuve. Comme au tiers, les meilleurs gagnent. 40 réussites (un tiers) en fin de première année, pour les vétérinaires. Bien sûr, il y a eu également à subir, les rites du baptême, et le parrainage.

Jean-Marie est actuellement en deuxième et ne sera sans doute pas un suceur de roues, pour cette dure étape, où ils sont 49 en course, étape au cours de laquelle plusieurs cols sont à franchir, qui ont nom : anatomie, biochimie, physiologie et enzymologie. Heureusement qu'il y a près de la moitié de filles dans les pelotons (mais qui a parlé de peloter ?).


Comme une hygiène bien comprise impose l'osmose entre le corps et l'esprit, et que le corps sous-tend la matière grise, Jean-Marie, bien équilibré et épanoui, s'adonne à un sport favori : la marche.

Espérons que sa "longue marche" ne le conduira pas vers une "grande muraille" et qu'en 1992, CRUPET pourra compter un vétérinaire parmi les siens.

Nous n'oublions pas, pour autant, nos quelques autres jeunes concitoyens, qui ont entrepris ou achevé des études supérieures, universitaires ou autres, et nous leur souhaitons bonne chance.

André COUVREUR

\*\*\*\*\*



**al' Besace**  
CRUPET (près de l'église)  
Café - Crêperie  
Petite restauration de campagne  
Tél. 083/69 90 41 - A. LIBERTIAUX-PARMENTIER

**J. LENOBLE**  
**CRUPET**  
**ÉLECTRICITÉ GÉNÉRALE**  
**PAR SYMPATHIE**

# APICULTURE

## PIQURES - ALLERGIE

### TRAITEMENTS

Chose promise dans  
Crup'échos n° 6, chose due.

Les piqûres d'hyménoptères (abeilles, guêpes, bourdons) produisent sur l'homme des effets qui varient suivant le lieu et le nombre de piqûres.

Le plus souvent, la piqûre ne produit qu'une réaction locale. Une douleur vive et brûlante suit le moment de la piqûre. Une petite zone d'irritation rouge se forme autour de la plaie. Cette réaction peut, dans certains cas, prendre l'allure d'une réaction locale plus importante avec gonflement. Chez l'apiculteur, ces phénomènes s'atténuent progressivement au fur et à mesure de l'accoutumance avec des piqûres répétées. Moi, je ne les compte plus, depuis les parties les plus charnues aux plus intimes de mon individu. A un très grand nombre de piqûres, les réactions peuvent entraîner la mort du sujet.

Certaines réactions sont allergiques. Elles se caractérisent par une urticaire généralisée, associée à un oedème local qui se diffuse rapidement et peut durer plusieurs jours. La gravité des accidents peut devenir alarmante. Dans ce cas, s'installe une sensation de gêne respiratoire suivie de convulsions épileptiformes, des accès de toux, de vomissements, de diarrhées, de collapsus cardio-vasculaire.

Les piqûres les plus dangereuses sont celles faites à la cavité buccale, à la langue, aux parties sensibles de la face (paupières, nez, lèvres, oreilles), aux yeux, au cou, ainsi que dans un vaisseau sanguin. Celle-ci injecte directement le venin dans le sang, ce qui en augmente naturellement les effets.

En cas de gonflement exagéré de la langue, pouvant provoquer l'asphyxie par obstruction des voies respiratoires, il est fortement conseillé d'aider le patient en opérant une légère traction de la langue et un abaissement de celle-ci au moyen du manche d'une cuillère ou simplement des doigts en attendant l'arrivée du docteur. On peut également enfoncer, dans la gorge, un tuyau en caoutchouc.

#### Comment traiter les piqûres ?

Après avoir enlevé le dard, si c'est une piqûre d'abeille (voir Crup'échos n° 6), pour calmer la douleur, on appliquera sur la place un peu d'ammoniaque, d'eau de javel, de vinaigre, d'eau de chaux, de teinture d'iode, de cérumem, du jus de poireau, d'oignon, de feuilles de plantain, de persil, d'oseille ou de tabac. J'appellerai ces remèdes "Remèdes de bonne femme". Ils ont, néanmoins, fait leurs preuves.





NE JAMAIS DESINFECTER A L'ALCOOL. NE JAMAIS BOIRE DU FAIRE BOIRE DE L'ALCOOL, APRES UNE PIQURE, SOUS PRETEXTE DE VOUS REMONTER.

Comme calmant, on peut également employer une crème antihistaminique à base de phénergén, postofène, synopène, azaran, etc ... (demander à votre médecin).

Les réactions importantes seront traitées par injection sous-cutanée de 2 à 5/10e de ml d'adrénaline, selon l'âge du sujet, puis une injection intramusculaire d'un antihistaminique associée à une ampoule de solucorticoïde par voie intraveineuse.

Tout ceci à titre purement indicatif, car tous ces soins sont naturellement et uniquement du ressort du docteur que vous aurez appelé pour un traitement d'urgence.

#### INVITATION.

Je vous avais parlé dans Crup'échos n° 5 d'une extraction de miel en public. Vous devez comprendre qu'il n'est pas possible de fixer, à l'avance, une date. Cette extraction dépend du temps, de la récolte et de la maturation du miel.

Je demande donc aux lecteurs que la chose intéresse de se faire connaître par téléphone au 083/ 69.91.58. Chaque personne inscrite sera convoquée personnellement pour le jour et l'heure de l'extraction. Aucune crainte, pas de danger de piqûres, l'extraction se faisant à l'intérieur de l'habitation.

Li Mouchi



- VIN ROUGE  
BLANC  
en gros et détail

MAISON  
**Ghislain  
WAGNER**  
CRUPET

# ANDRÉ PESESSE

5332 CRUPET

Chauffage central  
Installations sanitaires



# FIAT

Profitez des promotions

**GARAGE ISTA**  
Chaussée de Namur, 5360 NATOYE.

Tél. 083/65.61.77.

## MAMMIFERES SAUVAGES DE CHEZ NOUS.

Certains vivent très près de nous - maison et jardin - d'autres habitent les prés et terres cultivées et d'autres enfin se sont fixés dans les bois et les forêts.

Il n'est pas toujours facile de les voir car ils savent d'instinct que leur meilleure défense est leur vie discrète et cachée.

Toutefois ils existent ! et j'ai pensé que pour nous qui vivons à la campagne, le rappel de leurs noms pouvait être intéressant : noms français certes mais aussi noms wallons car ceux-ci étaient le plus utilisés jusqu'il y a 40 ou 50 ans.

Le nom wallon diffère souvent selon la région wallonne considérée mais dans le texte ci-après, je me suis limité à citer les noms les plus utilisés : ce qui suit n'est d'ailleurs qu'une simple énumération. Certes il serait intéressant d'expliquer le nom lui-même, mais cela allongerait fortement mon écrit.

Voici donc nos mammifères sauvages :

CHAUVE SOURIS : en wallon : chaise-soris - chêhau-soris - caudepiche.  
HERISSON : lurson - nierson - leurson.  
MUSARAIGNE : misoite - musette - tchiproule - sèche-bêche.  
TAUPE : fouiant - fognant - foïon.  
LIEVRE : lîve - bicot - boukin  
LAPIN : lapè - robette  
ECUREUIL : spirou - écuron - boquêt - bosquetiau  
LEROT et MUSCARDIN : Rawhion - croha nawai - sotdoirmant - crohe neuhes  
RAT - MULOT - SOURIS : rat d'champ - ratte - rat - soris  
CAMPAGNOL : grosse ratte - pitite ratte - rat d'aiwe - rosse soris.  
RENARD : r'na - ernâ - rna  
BLAIREAU : tesson - tasson - tacham  
LOUTRE : lotte  
MARTRE : mâdrai - maute  
FOUINE : fawène - faïenne - flohène  
PUTOIS : wihâ - vêchau - vêheu  
HERMINE : blanke marcotte - hermène  
OLETTE : marcotte - basse collete - marlouvette  
CHAT SAUVAGE : savadge tchèt  
SANGLIER : pourçai singlé - savadge pourçai - singlé  
CERF : cièr  
CHEVREUIL : tchèvreu - chèvro  
DAIM : daim

A noter aussi deux animaux introduits par l'homme au début du siècle : le mouflon qui vit dans les bois et le rat musqué, fréquent dans les cours d'eau et les étangs : deux acquisitions pas très heureuses d'ailleurs ! Par contre, il faut savoir que certains de nos mammifères sauvages sont devenus très, très rares : le blaireau, la loutre, le chat sauvage.

Il y aurait beaucoup à dire sur tous les animaux libres qui vivent plus ou moins près de l'habitat humain. Beaucoup à dire sur leurs noms mêmes qui furent d'abord dits en wallon avant de l'être en français.

Et justement...notre époque ne va-t-elle pas voir disparaître les noms wallons d'antan ? car si nous habitons la campagne, nous ne sommes plus au contact immédiat des choses de la nature comme l'étaient nos devanciers.

D'où ce petit texte consacré en fait aux noms wallons d'animaux libres, en souhaitant que les noms français remettent en mémoire du lecteur les noms wallons qui les désignèrent pendant des siècles.

Albert. LAMY

# Les Amis de Crupet

" Je marche pour vous "

!!! Samedi 16 Avril : la CRUPETOISE une RANDONNEE organisée par  
le club de WALLONIA NAMUR Section MARCHÉ

+++++

La Section des MARCHEURS du Club de WALLONIA NAMUR (WN) a organisé au départ de l'IMP de Jambes, une randonnée de 50 km qui a promené les participants à travers bois et campagnes dans la région de Namur. J'y ai rencontré Maurice WAUTHIER le sympathique Président de la section des marcheurs WN qui m'a raconté que l'année dernière pour la première fois il avait organisé la marche JAMBES-CRUPET Aller-Retour avec arrêt au Château de CRUPET.

L'accueil que les organisateurs et les marcheurs ont reçu de Monsieur et Madame LIMBOSCH et la beauté du coin ont fait que le Club de WN a décidé de "remettre cela" chaque année et de plus de baptiser cette marche désormais CLASSIQUE INTERNATIONALE : " LA CRUPETOISE ". Le parcours en est le suivant : Jambes, le Fort de Dave, Lustin, Mont-Godinne, Sart-Bernard, Andoy, Erpent et retour à Jambes (Géronsart)

Le Club de WALLONIA NAMUR fête en cette année 1988, son quinzième anniversaire et compte actuellement près de 130 affiliés et amoureux de la randonnée et de la promenade. Il organise plusieurs fois par an des marches sous le patronage de la Fédération Francophone Belge des Marches Populaires ainsi que de nombreux déplacements en car à travers toute la Belgique. Citons quelques récentes excursions mises sur pied par ce cercle en pleine expansion grâce à son Comité des plus dynamiques : Ostende et la côte belge, la région des Hautes Fagnes et de Malmedy, Tervueren et la Forêt de Soignes, ainsi qu'un intéressant déplacement au Grand-Duché de Luxembourg.

Le club est ouvert à toutes et à tous, jeunes et moins jeunes, pourvu qu'on aime la nature. Il permet à tout un chacun, suivant ses possibilités, de parcourir des circuits allant de 5 à plus de 100 km et cela sans esprit de performance ou de compétition. Plusieurs de ses affiliés effectuent chaque année des déplacements à l'étranger afin de s'y adonner à leur passe-temps favori. L'organisation du 16 Avril comportait, outre le grand circuit de 50 km réservé aux chevronnés, de plus courtes distances dont le kilométrage s'élevait respectivement à 25, 12, et 6 km. Il est à noter que le dimanche 17 Avril, les marcheurs pouvaient également parcourir ces distances (exception faite du long parcours de 50 km) Les départs s'effectuaient de 7hr30 à 14hr (samedi et dimanche) à partir du restaurant scolaire de l'Institut d'Enseignement Spécial de l'Etat, rue de Géronsart, à Jambes. L'accès à la salle était flêché dans toute la commune de Jambes. Des points de contrôle étaient disposés à différents endroits des circuits proposés où il était possible de se rafraîchir et même de prendre une petite collation. Au local de départ des repas chauds étaient servis durant tout le week-end.

Pour tous renseignements :

J. DETRAUX, rue Major Mascaux, 13 BP 22 5100 JAMBES Tf 081-301413  
P. VAN HOOTEGHEM, Ch. de Morivaux, 11 5001 BELGRADE Tf 081-730070

Voici un bel exemple d'un dynamisme qu'il me plaisait de souligner. Si le coeur vous en dit je vous suggère l'affiliation à ce club très sympa.

*J. Bernier*



**LE PARTENAIRE  
FINANCIER  
DE QUALITE**



**Le service en plus...**

En CAR — en AVION  
en BATEAU — en TRAIN  
Je voyage avec



## Armand Burnonville

3, rue E. Cuvelier 5000 NAMUR  
Tél. : 081/22 47 53 - 52

Les meilleurs cars  
Les voyages les mieux conçus  
Le meilleur service...

avant — pendant — après

### TOUT POUR LA LITERIE

**Christine MAZURE**  
Succ. des magasins BOUVISSE L'EFVRE  
et LAVALLEE  
Maison fondée à NAMUR en 1710  
RUE DE LA CROIX 38  
NAMUR  
TEL. (081) 22 09 14



CESSATION DE COMMERCE  
OFFRES EXCEPTIONNELLES!!!

*Café - Snack Bar*

## «LE TERMINUS»

ANCIENNE GARE DE BAUCHE-YVOIR  
Tél 082/611.956

\*\*\*\*\*

COCHONNAILLES

11/6



Mon Cher Freddy, pardon, ..., Mon Colonel,

Dans la vie, il est des moments qui nous apportent joie et plaisir. Ce moment-ci est un de ceux-là. Des amis se sont joints à tes collègues du Forum de "Crup'Echos" pour te féliciter chaleureusement de la très belle promotion que tu viens d'obtenir. Nous en sommes tous heureux et fiers et souhaitons que d'autres promotions nous permettent encore de te redire toute notre admiration et notre sympathie.

Personnellement, j'ai un motif tout spécial de me réjouir car j'ai eu le privilège de guider tes premiers pas dans les études. Nous, enseignants, sommes pourtant pour bien peu dans la réussite des élèves passés dans nos classes car, l'intelligence, le goût du travail, la volonté, ce n'est pas nous qui la donnons. Nous sommes là pour guider, pour former, pour orienter. Si quelques-uns de nos élèves sont parvenus à des situations privilégiées, ils le doivent surtout à leur quotient intellectuel, à leur amour du travail, à leur persévérance, à leur volonté.

Nous avons voulu aujourd'hui, Mon Cher Freddy, concrétiser le plaisir qui est nôtre en t'offrant un modeste cadeau. Je te dis tout de suite que ce sont des outils de travail, mais ces outils te rappelleront très souvent ceux qui sont réunis ici aujourd'hui, non seulement pour te féliciter, mais pour te souhaiter d'aller encore vers d'autres sommets avec la même volonté, le même enthousiasme, mais aussi avec la même simplicité voire la même modestie, deux qualités qui, chez toi, sont remarquables et primordiales.

Bravo, Freddy, Bravo, Mon Colonel et proficiat.

J. Moreaux

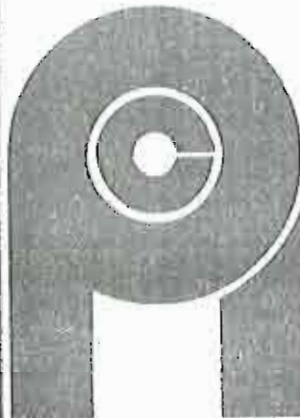
*Auberge*  
*de la*  
*Vallée*

**CRUPET**

**HAYEZ-WAGNER**

**RESTAURANT-PENSION**

 (083) **69 91 36**



**Claude  
Pesesse  
Assurances**

- TOUTES ASSURANCES
- PRÊTS HYPOTHÉCAIRES
- FINANCEMENTS
- EUROP ASSISTANCE

Tél. 083/69 94 93

**ABB**

PRETS PERSONNELS et  
FINANCEMENTS

Ex. voiture neuve:

51000....24	X	2319
101000....30	X	3780
151000....36	X	4768
226000....42	X	6240
301000....48	X	7415
401000....60	X	8207

Rue Haute 31  
**CRUPET**

## L' É P O U V A N T A I L

---

- Je m'évadais par une journée ensoleillée, entourée de l'odeur campagnarde d'un champ de blé.
- Le site champêtre était sans vie, pas l'ombre d'un ramier; je ne percevais que le crépitement de mes pas légers.
- Derrière moi, j'abandonnais la paille meurtrie et broyée, laquelle essayait tant bien que mal de se relever.
- A mi-chemin, un épouvantail aux membres courbés m'observait de ses prunelles livides et inanimées.
- Sa physionomie, ni drôle, ni triste mais embarrassée paraissait regretter d'apeurer le monde animalier.
- Il transpirait sous les rayons d'un soleil d'été, les guenilles s'échauffaient sous une ombrelle usée.
- Soudain il fut effrayé par un éclair, la pluie se mit à tomber, une bourrasque emporta le mannequin disloqué.
- Il ne restait qu'un tuteur qui, à son tour, s'est effondré, terminant le rôle hypocrite qui lui était imposé.
- L'ondée terminée revint à nouveau la clarté, tandis qu'un vol d'oiseaux redonnait au champ bonheur et gaieté.
- J'achevais cette randonnée par une pensée, rien n'est plus ingrat qu'un métier mal aimé.

HOUBION Marcelle

## AU VIEUX CHATEAU.

-----

Quoi de plus facile et quel meilleur moment pour interviewer un Chef, que la fin d'un excellent repas entre amis.

Ce Chef, c'est Philippe DELAYE, fils de Jean et petit-fils de deux grands amis, Mimie et Gilles DELAYE, dont les séjours à CRUPET autrefois avaient conquis la sympathie de tous.

Mon cher Philippe, quand vous est venue l'idée de reprendre cette auberge du Vieux Château tenue auparavant par Madame Gisèle JAUMOTTE ?

- C'est en février 1984, après avoir travaillé 11 ans dans la restauration, que nous avons décidé avec mon épouse Bernadette, de nous installer dans ce merveilleux village de CRUPET, un centre réputé de tourisme de la Vallée du Bocq.

Cependant, Crupet ne manquait déjà pas à l'époque d'excellents et nombreux restaurants de genre et de standing différents. Je pense, malgré tout, que le vôtre occupe une place particulière parmi ces établissements gastronomiques ?

- Tout en étant exigeant sur la qualité de la restauration, nous voulons l'offrir à des prix très normaux de façon à répondre aux aspirations des très nombreux touristes qui ne manquent pas de vouloir admirer CRUPET et qui y reviennent très souvent. De plus, nous présentons une très belle carte de vins à des prix non prohibitifs.

Vous avez voulu aussi collaborer à l'effort des divers et nombreux Comités qui animent ce petit, mais si sympathique village de CRUPET. CRUP'ECHOS, ce forum qui coordonne ces diverses activités n'a pas manqué de vous solliciter pour sponsoriser son action, comme il a fait appel à tous les commerçants. Comme parrain de cette initiative destinée à valoriser davantage les efforts de ces Comités, je vous félicite de votre collaboration. Je dois vous demander comment vous appréciez le travail de tous ces dévoués comitards ?

- Les résultats de tous ces efforts sont remarquables. Toutes les organisations bien échelonnées au cours de l'année amènent certainement un surcroît de visiteurs dont bon nombre ne manquent pas de revenir. Nous devons, nous restaurateurs, accueillir au mieux ceux qui veulent se restaurer. La table est un complément à ne pas négliger, un complément à tout ce qui fait de CRUPET un centre touristique de réelle valeur.

J'ai pu apprécier chez vous non seulement le décor de votre salle de restaurant, l'ordonnance des tables, la qualité des mets et des vins, et ce qui ne gâte rien, les prix plus que compétitifs. Vous m'avez aussi fait un grand plaisir en me présentant un exemplaire numéroté de la première édition de mon livre "La Vallée du Bocq". Ce livre que vous gardez jalousement, je l'avais dédié à mes amis Mimie et Gilles DELAYE et je suis heureux que leur petit-fils soit fier de posséder et de garder amoureusement cet exemplaire rare.

./...



- Croyez bien que je n'ai qu'à me féliciter du travail des divers Comités. Voyez, les exemplaires de CRUP'ECHOS sont mis en évidence et à la disposition des clients.

Vous répondez ainsi à ce que nous attendons de tous les commerçants. En terminant, je vous annonce qu'un numéro spécial de CRUP'ECHOS va bientôt sortir et que ce fascicule reprendra en partie ce que j'ai écrit dans "La Vallée du Bocq" et des textes du vieux Joseph COLLOT, le savoureux philosophe et poète Crupetois.

Je tiens à vous remercier de votre accueil et à vous souhaiter de continuer à unir vos efforts à ceux du Forum et des divers Comités qui veulent maintenir la renommée de CRUPET.

*Le Pavois*



**LA TRUITELLERIE**  
PISCICULTURE

19, rue Basse 5332 CRUPET  
Tel: 083/69.98.06

les truites FARIO et ARC-EN-CIEL  
de son ELEVAGE ARTISANAL

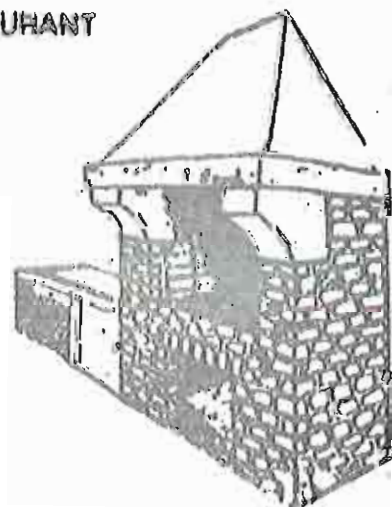
...  
GROS-1/2 GROS-DETAIL  
...

Livraison des truites vivantes ou  
achat sur place  
...

*Auberge  
du Vieux Chateau*

HOTEL-RESTAURANT

13, rue Basse.  
5332 Crupet  
083/69 91 33



Grillades au feu de bois en salle.  
Spécialités régionales.  
Repas de famille.  
Banquets. Repas d'affaires.

La maison du cadeau

**Jacqueline PÉSESSE**

Rue Haute 9 - 5332 Crupet - Tél. 083/69 94 44

CADEAUX - SOUVENIRS :

· TABACS - CONFISERIE

COIFFURE DAMES  
(uniquement sur rendez-vous)  
Produits L'OREAL

ARCHITECTE PAYSAGISTE - CRÉATION DE  
JARDINS - PÉPINIÈRE

ETUDE DE PLANS SUR DEMANDE - PELOUSE, PLANTATIONS,  
ÉLAGAGE - ACCÈS: PAVÉS, TARMAC... - ENTRETIEN -  
CLÔTURES - MURETS - ESCALIERS - DEVIS GRATUIT SANS  
ENGAGEMENT

**JardiSart**

Ets Van Lommel - Bernier

Chaussée Nationale 4, 25  
5330 SART-BERNARD

Tél. : 081-40 01 84

Si je vous parle ce soir de mon moulin, ce n'est pas par nostalgie du célèbre recueil d'Alphonse Daudet qui fut un des bons moments de mon adolescence, mais bien parcequ'il me paraît important et judicieux de savoir que le moulin "Galloy" (photo), rue Basse, 41, fait actuellement l'objet de sérieuses transformations.

Vous n'ignorez sans doute pas que durant les années de guerre 40-45, le moulin fut remis en activité pour répondre à la demande des fermiers locaux en mal de mouture... De même, il ne fut pas rare en cette époque douloureuse d'y rencontrer des particuliers venant y faire moudre leur maigre récolte, voire quelques épis recueillis après la moisson dans un champ ou l'autre...

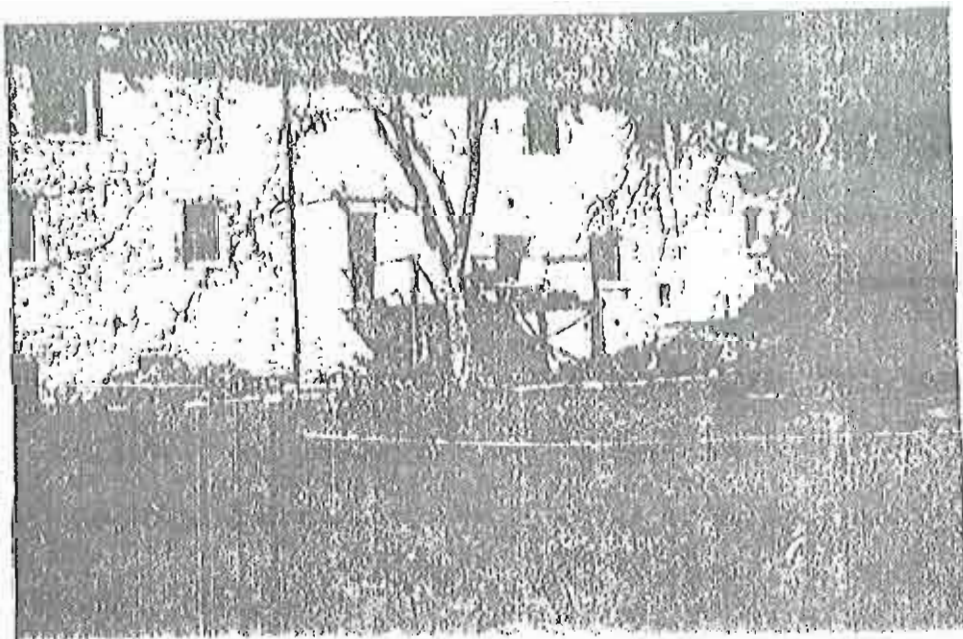
Bref, le moulin "Galloy" connut jusqu'en 1946 une activité débordante et c'est quelques temps après que décéda le propriétaire, Jules Galloy, entraînant l'abandon de cette splendide propriété.

Puis beaucoup plus tard, vint s'y installer un docteur gynécologue de Charleroi, le Docteur Demanet, qui l'occupa jusqu'en 1987.

Voici peu, nous avons rencontré M. et Mme LATINNE, avec lesquels nous avons beaucoup conversé du moulin et de sa restauration... De nombreux changements ont été apportés à la disposition des locaux et le moins que l'on puisse dire, c'est qu'ils sont jalousement entretenus après une remise en état originale.

Le moulin "new look" mériterait une visite... mais voilà, M. et Mme Latinne en ont fait leur antre de repos et ne recevront que quelques privilégiés car ils ne veulent pas en faire un musée... Cependant, les nouveaux propriétaires gagnant à être connus: ce sont des gens "supers" et si vous pouvez les rencontrer (à la brocante du 19/6, par exemple, car ils en seront) ne les loupez surtout pas, vous le regretteriez.

Ils vous diront notamment qu'ils ont fondé une société qui s'appelle "KLOROS" (siège social: 15, Bd du Tivoli, La Louvière) et qui se donne pour objectif de mettre en... pilules ce que les autres mettent en bouteilles. Entendez par là qu'ils fabriquent, distribuent et exploitent dans de nombreux pays, les pilules de JAVEL, permettant par dissolution, d'obtenir, notamment de l'eau du même nom...



## HISTORIQUE:

Extrait du dictionnaire géographique de la province de Namur  
par Ph. VANDERMAELEN - 1832.

P. 63 et suivantes:

Crupet est situé à 3 lieues 1/2 au S-SE de Namur. Les dépendances sont: Jasseigne, Ainséfié, Hoyemont, Liège et Vénatte. Sa superficie est de 945 boullers, le ruisseau ou "Fontaine-Dieu" arrose la commune du N. au S. et y active une papeterie, 2 moulins à farine et 2 moulins à huile.

Un peu plus loin, sous le titre "COMMERCE et INDUSTRIE", on peut lire: Il existe dans la commune 3 moulins à farine et 2 moulins à huile mus par eau, ainsi qu'une papeterie dont les produits sont envoyés à Namur, à Liège et à Bruxelles...

Plus loin encore, on découvre CRUPET ou FONTAINE-DIEU, ruisseau qui se forme au-dessus de la commune de Crupet, de la réunion des ruisseaux d'Assesse, d'Ivoi et de Taillier. Il coule du NE au SO et va se réunir au Boocq, à peu de distance de Fumy, commune de Evrehaille. Ce ruisseau active dans son cours 1 papeterie, 3 moulins à farine et 1 moulin à huile... (Alors, 2 ou 3 moulins???)

1845: la situation des moulins de Crupet serait, d'après un extrait cadastral de l'époque:

- chemin n° 181 du moulin d'en bas de Crupet à Feignert (ruelle des cheveaux)

- chemin n° 191 du moulin de la Ramonette à la papeterie (rue de la papeterie)

La location (texte manuscrit prêté par Jacques Lambert d'Assesse)

Il existe dans la commune 3 moulins à eau; ils sont tous sur le même ruisseau et reçoivent le même coup d'eau (sic).

Ils ont 2 roues dehors et 3 tournent en dedans, comme on n'a rien obtenu de certain sur le prix de leur location, on a eu ... (?) en les évaluant à la difficulté que les meuniers ont pour sortir de la commune, dont toutes les issues sont hérissées de montagnes, couvertes de rochers et de roquilles, et de ce fait ne peuvent aller chercher le grain qu'à dos de très forts cheveaux (sic)... En pensant donc à ce désavantage et la quantité de grain que ces moulins peuvent mouler on croit pouvoir ne les estimer chacun qu'à un revenu brut de 400 livres. Le tiers à déduire pour la réparation et l'entretien... il reste 266 livres. (NDLA: livres, sous, deniers? Ou palacans ou florins? - C'est seulement en 1840 que l'on comptera en francs. Un ouvrier de coutellerie, menuiserie, quinverrie gagne à cette époque 0,96 F./jour)

A. Quevrain.

Yvette FRAND, épouse de Willy THEUNISSEN, nous a quittés à la fleur de l'âge. Fidèle à son image, elle a affronté avec courage la terrible épreuve de la pénible maladie qui l'a emportée.

Tous se souviendront de son sourire et de son caractère accueillant.

A son mari et à sa famille CRUP'ECHOS réitère ses sincères condoléances.

"Et rose elle a vécu ce que vivent les roses, l'espace d'un matin."

(RONSARD 1525-1584).

## RESTAURANT

# LES RAMIERS

- RESTAURANT DE HAUTE RENOMMEE, BIEN CONNU DE TOUS LES GOURMETS ET CRITIQUES GASTRONOMIQUES.
- ENTOURE DE VERDURE ET AU BORD D'UNE RIVIERE MURMURANTE, VOUS CHOISIREZ ENTRE DIVERS MENUS.
  - . Le "Touristique" à 1295 Frs,
  - . Le "Prestige" à 1695 Frs,
  - . Le menu de la Mer et de la Rivière à 1795 Frs,
  - . Le "Dégustation" à 1995 Frs.
- TRES BELLE CARTE DE VINS AVEC BEAU CHOIX DE BOUTEILLES EN-DESSOUS DE 1000 Frs.
- IL EST CONSEILLE DE RESERVER SA TABLE.

Rue Basse 32

CRUPET

- Fermé le lundi soir et mardi -

 083 169 90 70

## QUAND DEUX CASTARS SE DECARCASSENT..., CA PASSE OU CA CASSE!

Si vous êtes des habitués du ballodrome, si vous êtes mordus des luttes de nationale, si vous suivez les championnats de la ligue de Namur ou de l'entente de Dinant ou, au contraire, si vous ignorez l'A.B.C. du sport ballant, mais voudriez en saisir les finesses...vous ne pouvez manquer les luttes des pupilles du dimanche matin.

Depuis trois ans, la jeune génération crupetoise s'initie aux livrées, rechas, chasses et balles outres, sous la direction très éclairée de nos deux chevilles ouvrières que sont Claude PESESSE et Pierre MASSART.

C'est avec le plus grand calme et un dévouement à toute épreuve que les précités expliquent le pourquoi et le comment, au fur et à mesure de la succession des quinze et des jeux. Il faut les voir à l'oeuvre dès la veille des luttes, s'assurant de la présence de leurs poulains. Le jour de la lutte, ils se chargent du transport, de la surveillance, du ravitaillement et des soins médicaux éventuels des "gamins".

Mais, c'est surtout sur le terrain qu'ils excellent, enrôbant chaque phase d'un commentaire avisé, d'une critique constructive ou d'un conseil précis. Le placement de chaque joueur fait l'objet d'un contrôle sévère et lorsque l'on sait que les Geoffrey, Stéphane, Valéry, Xavier, Bastien, Thomas, François et les autres sont presque toujours suivis de leur maman et papa, vous pensez bien que nos dévoués managers doivent, dans leur sélection, faire preuve d'un savant dosage et ménager leurs critiques.

Chapeau, Messieurs, et proficitat, grâce à vous, la relève de Crupet-Pelote est assurée!

A.Q.





## Le rendez-vous des sportifs

### Café **L'APERO**

Pierre et Viviane  
Tél. : (083) 69 96 82  
12, rue Haute  
5332 CRUPET

COUPES GLACEES  
GLACES MIO  
SANDWICHES  
CROQUE-MONSIEUR MAISON  
TOUTES BIERES REGIONALES

#### LOCAL DES SPORTS :

Motor-Club Crupet  
Standard Club Crupet  
Crupet Pelote



Pour vos **PLACEMENTS**  
**OPÉRATIONS**  
**BANCAIRES**  
**PRÊTS**  
**FINANCEMENTS**



Une seule adresse: **Assubel**  
**Epargne**

**Th. BERNIER**

Trou d'Herbois 7  
**5332 CRUPET**

Tél. 083 / 69.96.90

Votre agent  
**Assubel-Epargne**

**BARCO « FESTIVAL » : NOUVEAU TUBE FST**  
**ÉCRAN 63 CM EXTRA-PLAT.**  
**AUX COINS CARRÉS**

**SCAILLET G.**

9, rue Pirauchamps.

**CRUPET**

tél. 083/69.94.36



**DÉPANNAGE TV**  
**TOUTES MARQUES**

## CORDONNERIE **REGINA-MOREAUX**

80 rue de Bruxelles NAMUR - Tél. : 22 18 86

101 route de Gembloux SAINT-SERVAIS - Tél. : 23 18 78

Tous travaux en 24 heures.

Service express.

Travail rapide et soigné.



En magasin :

- accessoires des meilleures marques
- chaussures orthopédiques Scholl-Forello
- articles de maroquinerie
- clefs minute



**BOUCHERIE - CHARCUTERIE**  
BŒUF - VEAU - PORC - VOLAILLES

**JEAN DELOBBE - PIRSON**

Rue du Try d'Andoy 5 - 5190 DURNAL - YVOIR  
Tél. (083) 69 91 70

LES RETROUVAILLES DE L'AN ET.  
=====

Comme l'année dernière, à la demande générale, le forum de CRUP'ECHOS mettra sur pied, le dimanche 25 septembre prochain, dans le cadre de la kermesse, un dîner de retrouvailles en la salle des écoles.

Faut-il rappeler que tous les Crupétois, actuels et anciens, ainsi que tous les amis de notre merveilleuse cité seront les bienvenus ?

Nous vibrons d'impatience à l'idée de revivre les moments inoubliables vécus lors de ces premières festivités.

Nous comptons sur les participants à ces précédentes agapes pour entraîner leurs parents, amis et connaissances, à nous rejoindre.

Les détails pratiques d'organisation seront communiqués dans notre prochain numéro.

Soyez attentifs et bloquez déjà la date dans votre agenda !!!

\*\*\*\*\*

" DERNIERE MINUTE "

NUMERO SPECIAL PRINTEMPS

.....

Le nombre trop restreint de réservations nous amène, à regret, à postposer la parution de ce numéro à l'automne prochain.

Nous nous en excusons auprès des souscripteurs de la première heure que nous remercions vivement.

Nous rappelons à tous nos autres amis que la somme de 200,- francs, montant insignifiant vu la somme de souvenirs et d'informations rassemblés dans cet ouvrage, peut être versée au compte 091-0960585-86 de CRUP'ECHOS.

Pour le forum,  
L'Harpagon de service,

M. PESESSE

Agenda:

11/6 : COCHONNAILLES  
du s.c.crupet

19/6 : - Pèlerinage à  
St Antoine

- Brocante  
"Crupet 85"

Lustin-sur-Meuse

T A V E R N E . R E S T A U R A N T  
**Le BELVEDERE**  
DES ROCHERS DE FRENES

Le plus beau point de vue de la Vallée  
Ses terrasses sur Meuse — Ses grottes

Fermé le mercredi en hors-saison  
Fermeture annuelle du 1/1 au 10/2

M. et J. MATHIEU  
100 du Belvédère B  
51600 LUSTIN  
Tél. 081/41.11.22

