

SI CRUPET NOUS ETAIT CONTE...

CRUP'ECHOS

Editeur Responsable: A. COUVREUR, Rue Haute, 52, 5332 CRUPET
Tél. 081/ 69.93.56 - Compte Bancaire 961- 0960585-86 de "Crup'Echos"

TRIMESTRIEL _____ Août 1988 _____ N° 8

L'ÉVÉNEMENT DE L'ANNÉE



CRUPET PELOTE

VOUS INVITE

AU 22^{ÈME} GRAND PRIX LEGLERE

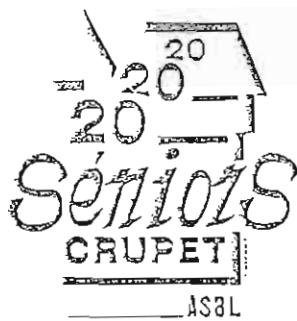
le 15 AOUT 1988 à 14h

ENTRE LES ÉQUIPES DE :

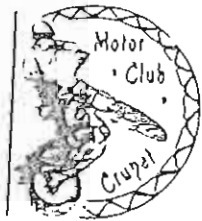
BUIZINGEN (DIVISION 1 NATIONALE)

WELAR (DIVISION 1 NATIONALE)

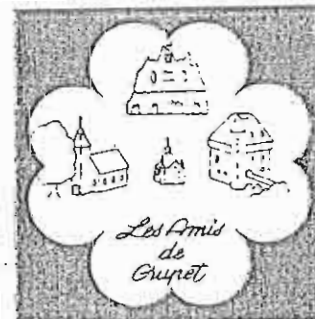
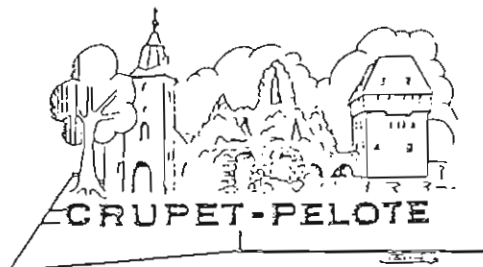
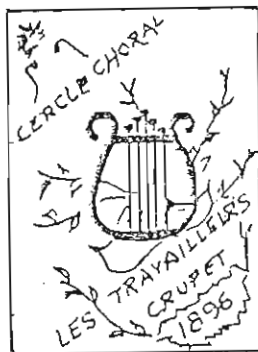
CRUPET (DIVISION 2 NATIONALE)



crupet
a.s.b.l.
Comité d'animation de Crupet



S.C. CRUPET



- P.1 Editorial
- P.2 Automne en emporte le vent
- P.3 Il "Huet" la pluie
- P.5 Le passé pas si simple
- P.8 On se cultive
- P.11 Le joli mois de Mai...40
- P.16 La balle en selle
- P.18 Il était très aîné
- P.20 Sur les pavés, le sable
- P.23 Chanta à l'apéro
- P.24 Tiens, comme on se retrouve
- P.26 Ce cru pays de rêves...
- P.27 Je vais t'en "foot", moi!
- P.29 Partous les seins!
- P.31 Thérapie, t'es rapide!
- P.32 Vos v's y "Colloctn"!

BIJOUTERIE - JOAILLERIE

L'EMERAUDE



née de Dinant, 29, Tél. 081-
170 PROFONDEVILLE 41 13 47

Chauffage - Sanitaire
Plomberie

VAN HAELEWIJN

5160 LUSTIN
Tél. 081/41 13 61

EDITORIAL

Il en est de la vie sociale comme des Jeux Olympiques: l'important réside davantage dans la participation, que dans le résultat. S'engager, être solidaire, être dans le coup comme on dit, fait partie de la vie relationnelle. On n'insistera jamais assez sur le fait que les relations avec les autres sont essentielles.

Crupet ne paraît pas à la traîne dans ce domaine. De nombreuses occasions de rencontres y sont organisées, tant sportives, que culturelles ou autres, et les occasions sont multiples de voir les jeunes et les moins jeunes se côtoyer, se rendre mutuellement utiles, en un mot de participer.

C'est très réconfortant et encourageant pour notre beau petit village, qui se crée une place enviable au hit-parade touristique.

La présente édition n°8 (début août 1988), marque nos deux ans d'activités. Nous ne mettrons pas les 8 trimestres de Crup'Echos en parallèle avec les 100 ans du vénérable quotidien Le Soir, créé en 1887. Nous croyons cependant fermement que l'avenir sourira au "spoutnik" que nous avons allègrement mis sur orbite, et auquel les impulsions nécessaires seront données.

Au programme, le prochain semestre:

- le 15 août, le 22ème Grand Prix Leclère, l'événement sportif ballant (et "emballant"); notons au passage, la parfaite réussite architecturale de l'agrandissement du local (buvette, vestiaires, sanitaires) implanté le long du ballodrome;
- le 25 septembre, dimanche de la kermesse, Retrouvailles de l'An II;
- les 14, 15 et 16 octobre (à confirmer), l'exposition artistique.

Pour clore, rappelons que nos lecteurs sont invités à nous faire connaître nos concitoyens, qui ne recevraient pas notre périodique, et les amateurs, étrangers à Crupet, qui souhaitent s'abonner en versant une quote-part minimum de 200 francs, pour quatre numéros, à notre compte 961-0960585-86.

André COUVREUR.

N.D.L.R.

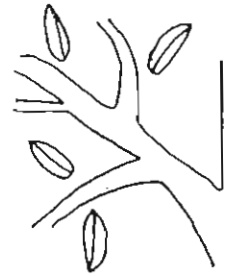
Deux petites informations de la rédaction:

- Vous aurez remarqué le nouveau "LOOK" de la revue, nous espérons qu'il vous plaira et, dans l'avenir, nous tenterons encore d'améliorer la qualité, notamment dans le domaine de la composition des textes.
- Nous vous informons avec joie de l'entrée dans le comité de rédaction du "Mouchi" (Noël WILMART) - Bienvenue Mouchi!

Thierry BERNIER.



L'AVANT - AUTOMNE



L'automne des hommes et des livres savants commence le 22 septembre.

Pour le forestier de terrain il s'installe bien plus tôt, sous les couverts encore épais.

Tout d'abord, avant la Notre-Dame d'août, c'est le bouleau au nom gaulois qui annonce qu'un autre temps s'en vient : pour l'accueillir le bouleau essaime ses semences par myriades (2 millions de semences par kilo !), minuscules fléchettes plates mouchetant le sol brun des vieilles futaies et le vert des herbages.

Les bêtes libres des bois sentent et disent la fuite du temps et l'année d'un autre moment de la nature.

Le coq faisane, né de l'année s'est paré d'une toilette contrastée de plumes rutilantes et s'exerce à ses premiers appels d'adulte. Une grive de la dernière couvée, gauche encore et comme étonnée, entraîne ses ailes hésitantes pour un départ proche. Attendant en sa maladresse, elle avait ému le bon Jules Renard " pauvre grive nuancée, élégante et fine, que l'on compare à un homme saoul "

Finie la fièvre d'amour qui le tenait en août, le broquant, rouge encore dans son pelage d'été, se retire dans les forêts de fougères et de jeunes taillis. Pendant que les grands cerfs sentent monter en eux l'inquiétude qui prélude déjà aux luttes farouches du brème qui s'approche.

Des odeurs s'insinuent dans les halliers devenus plus secrets : champignons, fougères aux palmes jaunissantes, terreau.

L'avant-automne se coule au bois, pour qui sait voir, écouter et sentir.

Le corail menu des sureaux rouges disparaît des sous-bois, pillé par les oiseaux que les dernières myrtilles occupent encore un peu. Le sorbier va prendre la suite, dans la disposition des fruits gratuits que la nature fait aux bêtes libres.

Aux lisières des cultures les machines bruyantes ont rasé la terre de près et son visage se montre tout hérissé d'éteules où les bêtes des plaines et des lisières sont inquiètes d'un vide soudain qui ne les protège plus.

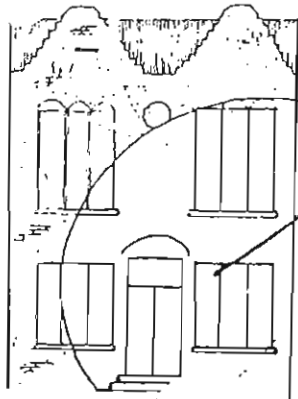
Aux prés mouillés, le Colchique, la fleur du pays de Médée, orne déjà le vert des herbes retombantes. L'étrange plante !, dans le langage des fleurs elle signifie "Mes beaux jours sont passés ". Mais elle est aussi le modèle du non-conformisme végétal car ses fleurs se montrent en août, au ras du sol, mais sans feuilles alors que les autres végétaux mûrissent leurs fruits....mais ses graines apparaîtront au printemps garnies de feuilles, quand les autres plantes sauvages risqueront leurs premières fleurs ! (en wallon, le Colchique d'automne s'appelle, suivant les régions : safran des prés- veilles -chenarde - safran bâtard -tue chien -mort chien.)

L'avant-automne des bois et des plaines devance celui des hommes ; à tout petits pas, en demi-teintes, sans bruit dans l'ouate des brouillards matinaux et le silence au bois réinstallé.

Vienne alors l'automne des livres et des hommes mais déjà se sera effacé le visage de celui qui marquait discrètement la réussite des missions de l'été en allé...

Albert LAMY

Restauration de façades



Crépi Vicril Solvay
Sablage - Rejointoyage



Hydrofuge :
tous traitements
des murs contre l'humidité

s.p.r.l.

JOUFFROY

Propriétaires Gillis-Clausen

Rue Bois de Dave 6 - 5330 Sart-Bernard -

Tél. 081/40 04 94

N° agrégation 120091

SOUVENIRS... SOUVENIRS...

Comme tous les bons cantonniers communaux, notre regretté Henri HUET avait en horreur tout ce qui, de haut ou de bas, lui apportait de l'humidité : brume, crachin, bro uillard, averses, orages, pluies intermittentes par endroit (ou par envers), inondation, fuite de canalisation d'eau, débordement de toute sorte... autant de noms qu'il détestait comme la peste.

Aussi, lorsqu'un cultivateur lui lançait "Y ploût co, Henri, c'est do mwé tims...", il s'empressait de rétorquer : "C'est d'vosse faute, en' n'aviz nin d'mandè l'samwin-ne'passée ?" Et, quelle que soit la réponse de son interlocuteur, la répartie fusait : "Avou l'ci-ne qui tché quand on n'è d'mande pon, y gna d'dja di côps t'trop

Un autre souvenir mémorable, qui eut pour héros le brave Henri, date de l'époque où il avait été décidé d'acheter un lot de bancs destinés à la nouvelle classe gardienne (ce qui déplaisait déjà énormément au cantonnier) Pour permettre l'aménagement de cette classe, nous avions projeté de réserver un nouveau local à la classe primaire-bis, à l'étage...

Il s'avérait donc nécessaire de monter les bancs, ce que nous nous étions mis en tête de faire "après quatre heures" et à la corvée, bien sûr.

A l'aide d'un palan, dont Henri HUET assurerait la commande, l'un de nous passerait les bancs un à un par la fenêtre, un autre groupe se trouvant à la réception, à l'étage : cela ne devrait pas prendre plus d'une heure... C'était compter sans la cloche de l'Eglise, qui sonnait cinq heures alors que l'avant-dernier banc se trouvait à mi-chemin, suspendu entre ciel et terre, et sous la pluie, encore bien...

C'est à ce moment que notre Henri stoppait son travail, comme les autres jours, d'ailleurs : "Heûwe, les omés, il est cinq heures - li resse, sèrè po d'mwin"... et joignant l'acte à la parole, il liait sa corde, ramassait sa musette, et laissait le banc se balancer en l'air, sans se soucier de notre malheur.

De malheur, il n'y eut guère, car, vous me croirez (ou pas) mais au lieu de râler contre ce lâcheur, nous nous sommes payé un éclat de rire mémorable...

A. C.

3

Banque
NAGELMACKERS
1747

**LE PARTENAIRE
FINANCIER
DE QUALITE**

Banque
NAGELMACKERS
1747

CINEY

Rue du Commerce 29

Tél. (083) 21 12 33

Le service en plus...



Connaître son passé ...

Suite à l'article paru dans le Crup'échos n°6 et aux échos favorables qu'il a suscités, nous présentons dans ce numéro et les suivants une série d'articles se rapportant aux activités crupétoises dans un passé relativement récent.

Pour préciser le cadre historique, rappelons que suite à la Révolution française de 1789, le Général DUMOURIEZ commandant l'Armée du Nord, après avoir défait les Autrichiens à VALMY le 20 Septembre 1792, fonce sur la Belgique et défait l'armée belgo-autrichienne à JEMAPPES le 6 Novembre de la même année. Après quelques actions de résistance et le retour des Autrichiens en 1793, le Duc de Saxe-Cobourg est battu par JOURDAN à FLEURUS le 26 Juin 1794. C'est ainsi que le 1er Août 1795 la Convention vote un décret annexant les anciens Pays-Bas, le Pays de Liège et la Principauté de Stavelot-Malmédy à la France. NAPOLEON devenu empereur le 18 Mai 1804, réalise aussi en Belgique ses grandes réformes centralisatrices et c'est ainsi que la commune de CRUPET (jusqu'alors dépendant de la Principauté de Liège comme Ournal, Dorinne, Florée, Ciney, etc...) est rattachée à l'Arrondissement de Namur faisant partie du Département de Sambre et Meuse.

Les campagnes de Napoléon battant leur plein, tous les Départements sont mis à contribution. L'impôt sur le revenu et les biens immobiliers était déjà à l'époque une des sources alimentant les caisses de l'Etat. Ceci nous a permis de consulter aux Archives de l'Etat à Namur le " Tableau de la classification des Propriétés foncières de la Commune de CRUPET-JASSOIGNE "(sic)

Je tiens à signaler que ces renseignements m'ont été aimablement fournis par Jacques Lambert d'Assesse, qui dans le cadre de ses recherches relatives à l'histoire régionale, ne manque jamais de noter tout ce qui concerne la commune de Crupet. Qu'il en soit ici encore une fois remercié au nom des Crup'échotiers.

Le rapport établi aux environs de 1810 commence par la " Description de la commune " pour laquelle je laisse la parole à l'auteur.

" CRUPET est situé à trois lieues et demie de la Ville de Namur, marché le plus voisin et à une lieue de la grande route de Namur à Luxembourg. Il est arrosé du Sud au Nord par un ruisseau dit FONTAINE-DIEU qui prend sa source dans le hameau de Jassogne et se joint à Yvoir au ruisseau dit du Bouc. Ce ruisseau est très poissonneux en truites et ne tarit jamais. Il fait mouvoir trois moulins à farine, un moulin à l'huile et une batterie en cuivre pour fil de laiton. Cette usine jusqu'en l'an 12(!) était une papeterie. Il y avait encore une autre papeterie dont il ne reste plus que deux bâtiments dégradés.

La commune est entourée de hautes montagnes dont le sommet est couvert de bois. Les principales habitations sont situées sur les deux rives du Ruisseau et les autres sont disséminées sur le penchant des montagnes.

Ce Village avant la réunion de la Belgique à la France dépendait du pays de Liège. On voit encore près du Ruisseau les restes d'un vieux château inhabité.

Cette commune est composée de son chef-lieu et de quatre hameaux qui sont Lizée, Jassogne, Inzéfy et Vénate. Dans ce dernier il existe une singularité remarquable. Au pied d'un rocher très escarpé et à six mètres environ du ruisseau ci-dessus rappelé, on trouve une fontaine intermittente dont le mouvement est réglé. Lorsqu'elle est remplie l'eau disparaît totalement en sept minutes et sept minutes après elle reparaît à son niveau.

La population totale est de 400 habitants. Leur principale activité consiste dans l'agriculture.

En général le terrain est bien cultivé; mais comme tous ceux qui sont sur des montagnes arides et près des bois, le rapport en est éventuel.

Les productions de Crupet consistent en seigle, épeautre, méteil(!), avoine, fourrage, foin et Bois; cette dernière production est considérable, mais la plus grande partie est de médiocre qualité. "

NOLR : (!)L'an 12 correspond à 1803-1804.

(!!) Méteil : mélange de seigle et de froment que l'on récolte ensemble.

Nos "hautes montagnes boisées" semblent avoir quelque peu disparu. Cependant il serait peut-être intéressant d'essayer de retrouver cette fameuse "fontaine intermittente" !

Nous voyons apparaître dans cette description :

- TROIS moulins qui sont probablement :
 - + La RAMONETTE
 - + Le MOLIN OO MITAN
 - + Le moulin sur l'actuelle propriété CHILIAOE
- L'huilerie Ruelle du Comte, actuelle propriété VAN RYMENANT
- L'ex-papeterie-batterie en cuivre, actuelle propriété WARNANT

Cette situation semble exacte, les autres moulins étant plus récents(PURNODE, GALLOY). Ceci est une autre histoire que je vous réserve pour les prochains numéros.

(A suivre ...) ↷

Freddy BERNIER pour "Les Amis de CRUPET".

mazda

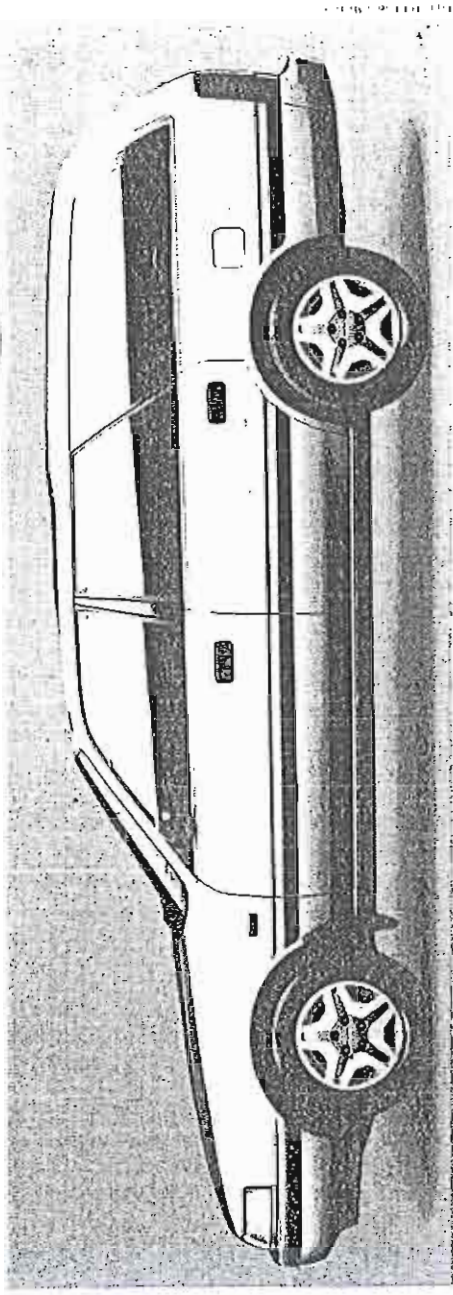
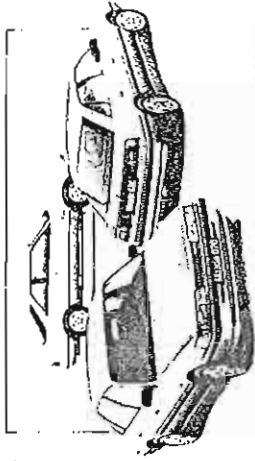
L'harmonie parfaite entre l'homme et la machine.

La Mazda 626 Wagon est en parfait accord avec le reste de la gamme 626, fille d'un autre à la portée non seulement intérieur exceptionnel et ligne d'une rare pureté sont compatibles à merveille. Sa banquette arrière rabattible en 2 parties assure un espace de chargement exceptionnel de 1,50 m³ banquette en option permettant de

maximiser cet espace à son tour. Son équipement très complet, son intérieur particulièrement élégant, son tableau de bord sophistiqué, sa suspension arrière F11, ses 3 freins à disques venturés, la facilité d'accès de son volume de chargement argenteront encore son confort et son côté pratique.

Mazda 626 Wagon : la grande nouvelle de la gamme 626.

626



GARAGE **QUEVRAIN**
VS

Erpent
081/30.40.05
Crupet
083/69.90.99

ENTRETIEN
REPARATION
CARROSSERIE

LABOURAGE ET PATURAGE SONT LES DEUX MAMELLES

Suite de l'article paru dans notre édition n°7.

A. Exploiter une ferme exposée actuellement à des contraintes de plus en plus lourdes.

- il faut s'adapter à de nouvelles technologies;
- il faut répondre aux exigences des consommateurs;
- il faut se plier aux quotas de production du lait (voir détails plus loin);
- il faut faire face à la chute des prix sur les marchés (voir détails plus loin);
- il faut faire face à la hausse du coût de la main d'oeuvre;
- on envisage le gel des terres(voir détails plus loin);
- le capital à investir, à environ triplé depuis 1970; les emprunts et la location des terres et des bâtiments, dépassent la moitié de la valeur totale du capital agricole.

Il faut reconnaître que cette parodie en ferait hésiter plus d'un.

B. Quotas de production du lait.

Chaque producteur laitier s'est vu imposer en 1984 un plafond de production en litres/année en fonction de sa production de 1983(médiocre année d'ailleurs) et d'un coefficient correctif, inférieur à 1. Si le quota est dépassé, on taxe!

Il semble que des compensations entre les producteurs excédentaires et ceux qui restent sous leur quota, pourraient s'effectuer en laiterie. Ce système quota-laiterie serait beaucoup plus souple et plus logique.

Un jeune qui débute doit, en principe, acheter son quota à un autre agriculteur. Cela s'apparente au numerus-clausus qui sévit entre autres pour les études de notaires et les officines de pharmacie.

Mais, le seuil de viabilité pour une exploitation laitière serait de 120.000 litres/année(d'après le Conseil Supérieur Wallon de l'Agriculture). Or le quota moyen en Belgique n'est que de 70.000 litres/année.

C'est la raison pour laquelle certains se reconvertissent vers l'élevage viandeux.

C. Elevage viandeux bovin

Il n'est pas soumis à des quotas. La spéculation est libre. Il y a disproportion entre les prix du producteur et les prix à l'aval (abattoirs) et bouchers. Les prestations aval sont proportionnellement trop onéreuses.

Les prix moyens à la consommation (à l'étalage) étant trop élevés, la demande d'achat chute et il y a risque de surproduction.

Et que penser de la politique d'importation?

Cet élevage nous amène à évoquer la brucellose, grave maladie parmi d'autres.

D. Brucellose

Vient de BRUCE, le premier qui identifia le bacille, et non de... Bruxelles!

Cette maladie peut engendrer des avortements. Nos dirigeants n'ont pas encore réussi à adopter de moyen efficace, pour protéger les éleveurs, contre ce fléau, qui met en danger leur patrimoine. Ces dernières années, depuis que l'on a instauré les primes à l'abattage, et supprimé la vaccination, sauf dérogations, la maladie a fait

d'énormes ravages.

La prime à l'abattage ne compense cependant pas le manque à gagner de l'éleveur.

E. Les hormones

Ce sujet est très controversé et les avis divergent.

Les hormones (ou promoteurs de croissance) permettent en général, une augmentation de rentabilité de l'ordre de 10%.

Toutes les hormones naturelles sont autorisées dans certains pays. En Europe, la plupart des substances à effet de croissance (anabolisants) sont interdites. Depuis le 1/1/1988, la CEE a imposé l'interdiction totale. Conséquence, il y a tentation d'utiliser d'autres substances non interdites, peut-être plus nocives.

Une solution ne serait-elle pas, de confier l'engraissement à des centres spécialisés sous contrôle? Ne serait-ce pas bénéfique pour la santé publique?

F. Le gel des terres affectées aux cultures céréalières

Rien à voir avec nos problèmes communautaires de droit du sol, en passe d'être sortis du frigo!

Le principe est de retirer des terres affectées à la production céréalière, pour les mettre en jachère nue (en friche) ou verte (par engrais verts, en vue d'autres affectations).

Liberté d'action est laissée aux producteurs.

Une compensation financière est prévue et à préciser; elle varierait de 5.000 à 30.000 francs belges par ha et par an, en fonction de la région et du type de sol.

La CEE compte d'ici 5 ans, sur le gel d'environ 1 million d'hectares de terres.

Le quota annuel de céréales CEE serait fixé à 160 millions de tonnes pour chacune des 3 prochaines campagnes (pour 173 millions de tonnes en 1984-année record).

G. Ci-après 3 autres volets de la politique agricole commune, imposée par la CEE, et les perspectives d'avenir qui en découlent.

1. Baisse du prix des céréales

En 1991, au plus tard, une baisse de 15 à 17% du prix de vente est imposée. Dans notre région (Condroz) cela implique des conditions limites à la culture des céréales et, partant, une réduction drastique du bénéfice, voire un déficit, d'où la disparition ou la mutation de certaines exploitations et de l'environnement agricole. Ces importants sacrifices seront-ils consentis par tous?

2. Produits de substitution des céréales (PSC)

PSC évoque politique. Nous importons des PSC, par ex: du manioc, du maïs déshuilé, etc... comme alimentation animale, sans aucun droit d'entrée dans la CEE, au profit de fabricants d'aliments. Ces importations en provenance du Tiers Monde, sont compensées par des exportations (fournitures industrielles de voitures, matériel divers, ...).

Les agriculteurs sont accusés de surproduction de pénalisés, du fait de ces importations abusives et apparemment inopportunes. Nos agriculteurs seront-ils toujours les otages d'industries dont le but est d'exporter à tout prix? Qui avait parlé de politique?

3. Oléagineux protéagineux

Comme nous sommes déficitaires, nous importons ces produits, sans aucun droit d'entrée CEE, et aux prix mondiaux. Il s'agit par ex. de soja, dont les usines de trituration extraient de l'huile (destinée à l'alimentation humaine, à la fabrication de savon et à des applications industrielles) et du tourteau (pour fabricants d'aliments pour animaux). Tous ces sous-produits concurrencent la production européenne. L'Europe doit, de ce fait, paradoxalement subsidier nos produits déficitaires, pour que nous puissions les fournir aux usines de trituration, au niveau des prix mondiaux. Pourquoi ne pas imposer à l'importation, pour supprimer les les subsides? S'agirait-il encore d'une volonté politique ou financière délibérée?

H. Déséquilibre du marché

Il ne sera jamais réglé tant que des importations massives de produits agricoles, sans aucun droit CEE, en concurrence directe avec la production communautaire, et qui représentent déjà 15 millions d'Ha de terre, pourront continuer à miner la PAC (Politique agricole commune). Aussi longtemps qu'il n'y aura pas de mesures pour faire face à ce problème, les sacrifices imposés aux agriculteurs européens ne serviront à rien.

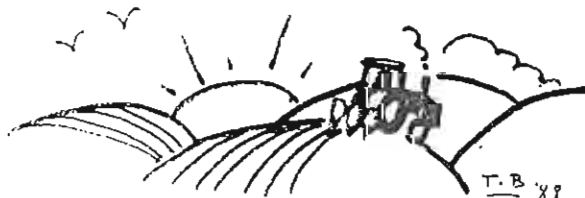
I. Les Anglais

Les agriculteurs se demandent toujours pourquoi, nos amis Anglais ont été intégrés dans le Marché Commun. Il faut "Thatcher" de composer avec eux. Avec la Dams de Fer, ce n'est pas facile de jouer au bras de fer, mais il ne s'agit pas de Calais (pas de caler). Avec le tunnel en construction sous la Manche, on en sortira (du tunnel) peut-être!

J. Conclusion

Nous espérons que l'échéance de 1992 tiendra ses promesses et assainira, progressivement et sans trop de heurts, entre autres, le marché agricole, en le rendant moins ambigu. Ayons confiance aux hommes proches de la terre, à ceux dont ils dépendent en amont et en aval, afin que la croissance escomptée se réalise. Le secteur agricole est encore appelé à subir une mutation. Ses potentialités sont très grandes. A la source de biens alimentaires, clé de voûte du monde rural, élément déterminant de notre environnement, il faut avoir foi en l'avenir de l'agriculture. Il faut garder l'église au milieu du village, malgré les "écarts".

Pour circonscrire le problème, il a fallu aborder quelques facettes techniques un peu revêches, et ne pas se cantonner dans des considérations sentimentales. Je prie nos lecteurs de m'en excuser. Vos remarques ou vos observations éventuelles seront bienvenues, envoyées à mon adresse, 32 rue Haute, 5332, CRUPET.



A. COUVREUR.



M A I 1940.

Un petit carnet anonyme nous dépeint ce que fut la guerre des 18 jours pour son auteur.

Nous en extrayons quelques passages relevés dans un ordre chronologique et qui, dans leur simplicité, nous livrent mieux que de longs récits les appréhensions, la peur, le courage, l'abnégation de celui qui au fil des jours et des nuits de mai 40 a noté brièvement dans ce petit carnet les faits saillants de chaque journée.

- Vendredi 10 mai - Alerte à 1 heure du matin.
Occupation des positions. Tir de la D.C. A
Le Commandant P... nous annonce que nous sommes en guerre avec l'Allemagne. Réactions diverses mais moral excellent. Journée calme - Le soir baptême du feu par un avion ennemi.
- Samedi 11 mai - Journée à tirer sur les avions boches.
Départ dans la nuit pour une direction inconnue.
- Dimanche 12 mai - Arrivée à MARCHOVELETTE 7 heures du matin, fourbus.
A 11 heures une première bombe - Réaction : une sainte frousse durant un jour. Ensuite passivité presque complète.
13 heures, départ sous la chaleur et les bombes.
Arrivée à 20 heures et repos sur la paille dans une ferme.
- Lundi 13 mai - Départ à l'aube. Prise de positions près du cimetière.
Nous trinquons ferme.
19 heures - rassemblement. Nous sommes bombardés.
Nous nous couchons à 100 mètres de là dans un chemin creux. Tombé dans une flaque d'eau : très désagréable.
Arrivé en première ligne à l'aube.
- Mardi 14 mai - Occupation des positions. Je pars en reconnaissance avec D Celui-ci marche 50 mètres derrière moi.
J'aperçois 7 boches 300 mètres en avant des barrières anti-tanks.
Mission terminée je rentre avec plus de hâte que je n'étais venu.
J'installe mon P.O. près des camarades français.
Nous sommes mitraillés par l'aviation ennemie.
J'en sors sain et sauf.
A la tombée du jour contacts avec des patrouilles boches. Elles sont tenaces et nous harcèlent toute la nuit.
On leur envoie à profusion. Qu'est-ce qu'ils encaissent les Fritz !

- Mercredi 15 mai - Calme à l'aube.
Les artilleurs français pilonnent le village en face.
Les sénégalais s'installent devant nous.
Nous devons faire place et commencer la retraite,
exténués, harassés, nous gagnons SPY.
Une heure dans un bon lit mais il faut repartir.
Morts de fatigue, dormant debout, nous arrêtons
dans un petit patelin. Je dors sur 8 chaises.
- Jeudi 16 mai - Reculer toujours.
Le découragement me gagne.
Arrivons à BRAINE LE COMTE où affluent les restes
du régiment.
Et ces bombardements qui ne cessent pas.
J'aimerais mieux être au front.
- Mercredi 17 mai - NAZARETH. Il faut bien qu'on mange et qu'on dorme.
Pour tout logement une grange. Nous préparant à
nous coucher, des vagues successives de rats
s'amènent. Quelle horreur ! Nous allons dormir dans
le poulailler.
- Samedi 18 mai - MACHELEN. Nuit excellente 11 heures de repos. Pas
de rat. Nous rencontrons sur la route les tristes
files de réfugiés. Les boches nous survolent encore
beaucoup. On n'y prête plus guère attention.
- Dimanche 19 mai - MACHELEN. - 9 heures - Nous allons entendre la messe.
Je passe l'après-midi sur la grand'route à regarder
les réfugiés. - Encore une bonne nuit.
- Lundi 20 mai - Moral bien bas - Dissolution de la compagnie.
Nous sommes distribués comme du bétail.
J'ai tout en abondance. Equipement complet.
20 heures 10 Départ - Arrivée à OUSELGEN à 23 heures.
Parqué dans l'école à même le pavé, sans paille.
- Mardi 21 mai - Une multitude d'avions nous survolent, Bombardiers
et chasseurs vont vers l'Angleterre.
Patrouille armée dans les couverts entourant le
cantonement.
- Mercredi 22 mai - Départ 8 heures pour GOTTLEUR. - Installation dans
une ferme.
Le Commandant nous annonce que nous serons au front
demain. Plusieurs d'entre nous n'en reviendront pas.
Moral toujours excellent.
- Jeudi 23 mai - Déplacé à 3 heures du matin à 500 mètres plus au Nord.
A 12 Heures 30 le dernier pont de la Lys saute.
Des cyclistes allemands sont signalés sur la rive
ennemie. Notre front reste calme.
- Vendredi 24 mai - Lever 8 heures. Violent bombardement à 500 mètres
à notre droite. 10 heures 30 la danse vient de
commencer.
Violents engagements à l'avant. Les schrapnels
éclatent sur nos têtes.
20 heures - Canardés aux schrapnels. Le verger est
labouré d'éclats.

./...

- Samedi 25 mai - 7 heures - Violent bombardement. Pilonné et mitraillé toute la journée.
12 heures - un foyard du 19ème sème la panique chez nous. Une contre-attaque repousse les Fritz sur leur rive. On se rend compte maintenant de ce qu'est la guerre.
12 Heures, nous allons au front.
- Dimanche 26 mai - En route c'est la puanteur du bétail tué.
Dès l'aube nous sommes mitraillés et bombardés.
J'ai de grandes chances d'y laisser ma peau.
- Journée effroyable, heures d'enfer, inoubliables.
16 heures - Nous sommes tous prisonniers - Désarmés nous paraissions comme des moutons.
Conduite de nos vainqueurs digne d'éloges.
Traversons la Lys sur un pont en bois construit par les Allemands.
- Lundi 27 mai - Rassemblement de prisonniers dans une prairie.
14 heures. Départ sous la chaleur. Marche forcée vers HOULEM St-Liévin. Exténué je m'endors par terre sitôt arrivé.
- Mardi 28 mai - Départ 8 heures. - Marche sans arrêt durant 15 kms. Les Allemands annoncent la fin de la guerre pour la Belgique.
- Vendredi 31 mai - WILLENSTAD - Continuons à marcher vers GROENEWYCKE en Hollande. Embarquement sur 4 grandes péniches, serrés comme des sardines. Durant le trajet, nous sommes autorisés à monter sur le pont. Avec deux amis retrouvés nous redescendons dans la 2ème soule à l'avant - 1/4 d'heure après le navire entier fut soulevé par une violente explosion.
Beaucoup de difficultés pour parvenir sur le pont. Les hommes couraient, se bouscullaient de tous côtés. Certains sautaient dans l'eau. L'arrière avait heurté une mine. Le bateau chavirait. Des sauveteurs s'approchaient et les premiers arrivés s'occupèrent de sauver les affolés et les blessés.
Tout à coup l'arrière s'enfonça directement dans les flots entraînant les malheureux qui s'y agrippaient. Nous pûmes enfin prendre place dans une petite barque. Sauvé ! Quel beau mot !
Tête et pieds bandés, mais c'est peu de chose à côté des malheureux dont j'ai vu les corps déchiquetés.

Ainsi se termine ce modeste et précieux carnet dont les textes écrits en hâte et au crayon sont cependant toujours très lisibles.

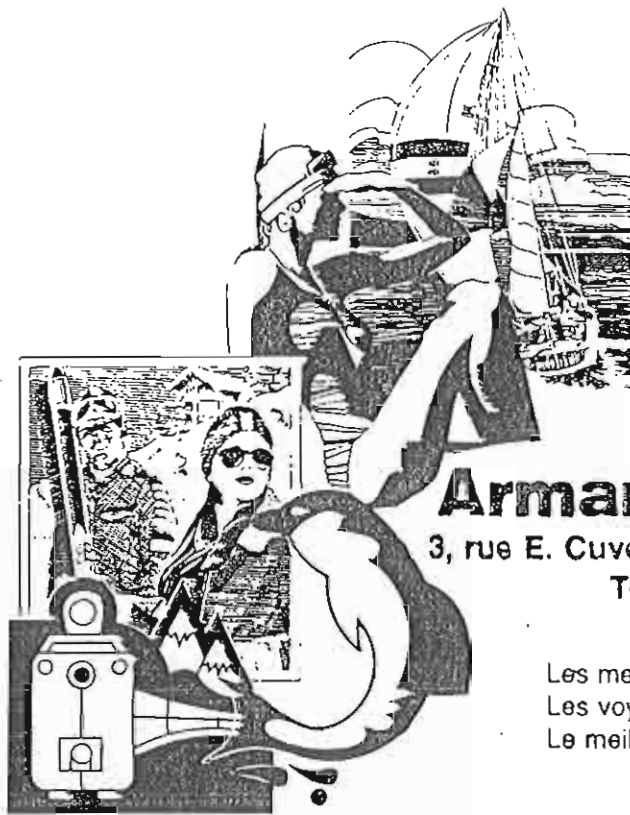
Recueilli par le Parrain.



Le Grand, comme on l'appelle, a dégusté calmement 13,5 demis-sandwichs creusés et emplis de dés de jambon et de fromage régional, le tout passé au four, pendant que son second, un américain, suffoquait sous la petite douzaine qu'il terminait péniblement... Et dire que Marcel est au... régime!

LE TRESORIER ENCHANGE ENCORE!!!

Le 21 Juillet dernier, Marcel PESESSE, trésorier de "Crup' Echos, a brillamment remporté le concours du plus grand mangeur de CRÔCHON à Conhaye.



En CAR — en AVION
en BATEAU — en TRAIN

Je voyage avec

Armand Burnonville

3, rue E. Cuveller

5000 NAMUR

Tél. : 081/22 47 53 - 52

Les meilleurs cars
Les voyages les mieux conçus
Le meilleur service...

avant — pendant — après



Claude Pesesse Assurances

- TOUTES ASSURANCES
- PRÊTS HYPOTHÉCAIRES
- FINANCEMENTS
- EUROP ASSISTANCE

Tél. 083/69 94 93

Rue Haute 31
CRUPET

ABB
l'assurance

14

JordiSart

Ets Victor VANLOMMEL-BERNIER

MEMBRE DE L'A.H.E.B.

Architecte paysagiste, création de Jardins, pépinière
Devis gratuit sans engagement

5330 SART-BERNARD

r 081/40.01.84 - Nationale 4, 25

HOTEL . CABE . RESTAURANT . PENSION

HOTEL DU CENTRE

Prop. : PLENNEVAUX-VIGNERON

8, rue Haute

3332 CRUPET

Tél. 083 / 69 93 21

PERMIS LE MARDI SOIR ET

MERCREDI HORS SAISON

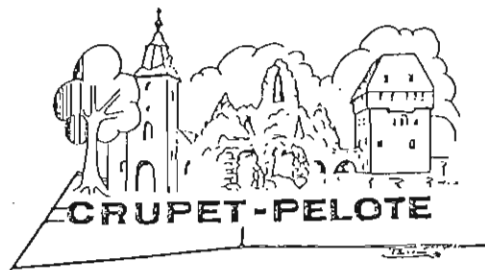
SALLE POUR BANQUETS . VASTE PARKING

JARDIN D'AGREMENT

AGERLEC

BRUXELLES

PAR SYMPATHIE



Le premier tour
de la Saison 88

Ah qu'il est dur l'apprentissage de l'élite!
Crupet s'est rendu compte à ses dépens qu'un monde de différence existe entre la III et la II Nationale. Le succès à ce niveau dépend non seulement des valeurs individuelles mais aussi et surtout de la cohésion de l'ensemble de la formation. Si celle-ci ne joue pas avec un esprit d'équipe parfait et suivant une tactique bien étudiée et adaptée aux circonstances, elle est vouée à l'échec.

C'est un peu dans ce domaine malheureusement que pêche notre équipe fanion et le Comité devra s'attacher en priorité à résoudre ces problèmes. Enfin ne faisons pas la fine bouche. Shakespeare a dit que "l'expérience est la somme des erreurs passées." Voyons plutôt le côté positif des choses et constatons que finalement l'essentiel du contrat est rempli : notre équipe terminant 6eme au premier tour est non seulement assurée du maintien mais peut encore nous apporter pas mal de satisfactions dans le tour final qui la verra de nouveau affronter les ténors de la Division II Nationale.

Gageons que débarrassés du stress et du spectre de la relégation nos joueurs auront à coeur de finir en beauté!

Notre équipe de Promotion elle, privée cependant de certains éléments de valeur, occupe une honorable 2eme place qui lui laisse quelques chances de disputer le tour final pour la montée en III Nationale si elle remporte le Championnat. Dommage d'avoir raté le coche en ne prenant pas les trois points le 17 Juillet contre Leignon qui pourtant était à la portée de notre équipe. Tout espoir n'est pas perdu mais il ne faudra plus gaspiller la moindre chance.

L'équipe de III Régionale poursuit son petit bonhomme de chemin et a connu quelques moments joyeux au cours de la première moitié du Championnat sans cependant se mêler à la lutte pour le titre. Ce ne sera que partie remise pour l'an prochain!

Nos pupilles enfin, confirment leurs bonnes dispositions et ont glané quelques succès encourageants.

Outre les luttes de Championnat, le prochain rendez-vous à ne manquer sous aucun prétexte est le 15 Août à 1400 Hr précises :

Le 22eme GRAND PRIX Lucien LECLERE
avec les équipes de :

I Nationale BUIZIGEN (Champion 87)
" WELAR
et bien sûr II Nationale CRUPET

..... Supporters tous au poste !!!

F.B. pour le Comité.

TOUT POUR LA LITERIE

Christine MAZURE
SIRENTE-MAISON - NOUVELLES LEFEVRE
- TRAVAILLEE
Maison fondée à NAMUR en 1710
RUE DE LA CROIX 38
NAMUR
TEL. (081) 22 09 14



Café - Snack Bar
«LE TERMINUS»

ANCIENNE GARE DE BAUCHE-YVOIR
Tél. 082-611.956

SPECIALITES:
SOUPE A L'OIGNON
CUISSSES DE GRENOUILLES
SPAGHETTI
TOURNEDOS à la Provençale
LAPIN DIJONNAISE

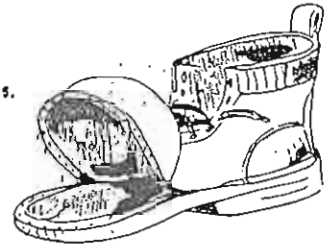


CORDONNERIE
REGINA-MOREAUX

90 rue de Bruxelles NAMUR - Tél. : 22 18 95

101 route de Gembloux SAINT-SERVAIS - Tél. : 23 18 78

Tous travaux en 24 heures.
Service express.
Travail rapide et soigné.



En magasin :

- accessoires des meilleures marques
- chaussures orthopédiques Scholl-Forelle
- articles de maroquinerie
- clefs minute

BOUCHERIE - CHARCUTERIE



René SERVOTTE-
KINET

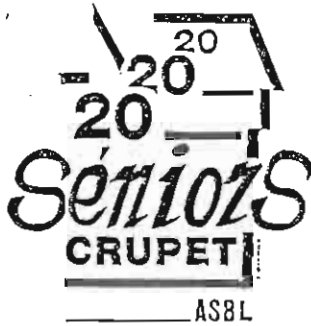
BŒUF- VEAU - PORC
VOLAILLE -LAPINS

7, Rue de la Gendarmerie
5330 ASSESSE
Tél. : 083/65 51 72

Spécialités :
CHARCUTERIE MAISON

Ouvert tous les jours - Fermé dimanche et lundi

EXCURSION A TOURNAI



Le lundi 21 mai, à 7 heures 30, un car "SAMBRE ET MEUSE" attend devant l'église.
Les 25 excursionnistes présents partent vers un endroit inhabituel : la Ville et les environs de TOURNAI.

Après 2 heures de car interrompues par le café matinal, nous arrivons à destination.

Accueillis au Centre de Tourisme, une gentille hôtesse nous prend en charge : elle nous accompagnera toute la journée.
Au passage, nous admirons le Beffroi de Tournai, sans conteste le plus ancien de Belgique et du Nord de l'Europe : 72 m. de haut, de forme carrée et renforcé aux angles par 4 tourelles. Il date du XII^{ème}.

Nous faisons alors une visite complète et commentée d'une des plus belles (et, sans doute, la plus originale), des cathédrales de Belgique.
Il serait trop long et fastidieux de réunir ici les commentaires de notre guide. Retenons qu'incendiée au XI^{ème}, la cathédrale est reconstruite au XII^{ème}.
La nef nous ramène aux grandes oeuvres de l'architecture romane: Quatre étages partagent le vaisseau principal. Le transept avec son incomparable couronnement de 5 tours est d'une majesté remarquable.

Depuis, la cathédrale a encore subi de nombreuses transformations.
Au XIII^{ème}, le Choeur roman est renversé et la construction d'un sanctuaire gothique est entreprise.
Le Trésor est constitué, essentiellement, des chasses de Notre-Dame et de Saint-Eleuthère datant du XIII^{ème} - Une croix byzantine date du VI^{ème}.

Après la visite de la Cathédrale, beaucoup sont heureux d'accomplir, en car, un tour commenté de cette ville méconnue qu'est Tournai et de déjeuner au Pont des Trous (sur l'Escaut).
Deux superbes salles de restaurant sont installées dans un pilier de cet ancien pont fortifié. Nous vous recommandons le restaurant où nous a été servi un excellent repas de haute qualité.

L'après-midi est réservé à un tour en bateau-mouche sur l'Escaut.

De là, le Centre de Tourisme de la Ville nous a offert le goûter avec café et tartes dans une pâtisserie proche.

Après ce goûter, temps libre consacré au shopping, au repos ou au rafraîchissement.

Le car quitte Tournai vers 18 heures pour faire étape à Nivelles où la "tarte au d'jotte" remporte son petit succès sur la Grand Place, au pied de l'infatigable Jean de Nivelles dont le marteau égrène les heures.
Comme beaucoup semblent se plaire à Nivelles, nous y restons plus que prévu.

Les amateurs de danse sont toutefois privés de leur sport favori. Le Comité s'excuse et promet formellement l'arrêt-danse, à la prochaine excursion.

J.W.

BON ANNIVERSAIRE...NOS VOEUX LES PLUS SINCERES...

REUNION DU 23 JUIN 1988 A L'OCCASION
DE L'ANNIVERSAIRE DE NOTRE PRESIDENT
Monsieur Lucien LECLERE.



Au nom du Comité et de tous les membres, Mr. Warnier adresse à Monsieur LECLERE, les félicitations de l'assemblée presque complète :

Monsieur le Président, Mesdames et Messieurs,

Il est de coutume, dans notre association, de fêter, tous les cinq ans, à partir de l'âge de 60 ans, l'anniversaire de chaque membre.

C'est une habitude que de rappeler le déroulement des années sur la piste la plus glissante de la vie. Quand on est enfant ou adolescent, on trouve que les années ne passent pas assez vite et qu'il faudrait précipiter le temps.

L'enfant veut, au plus vite, grandir physiquement, croyant que la taille lui donnera automatiquement la faculté d'obtenir la sagesse, l'éducation, l'instruction et de prendre de ce fait place dans le monde des adultes.

Il y accède à l'âge nubile et le fait de procréer, lui donne des responsabilités de citoyen ; ce stade dure une quarantaine d'années c-à-d. le temps de l'éducation et de la formation des enfants et le souci de les mettre en selle.

Les enfants veulent voler de leurs propres ailes et quittent la famille nourricière, pour le meilleur ou pour le pire.

Et nous les aînés, quand la maison se vide progressivement, tout a rudement changé. - Après quelques années, souvent plus vite que prévu, nous nous trouvons seul, notre conjoint n'étant plus.

Auparavant, dans ce cas, de bon ou de mauvais gré, nous étions hébergés chez nos enfants; nous allions dans leur ménage... pas toujours gai cela, ni pour eux ni pour nous.

Maintenant, des lois nouvelles dites de sécurité sociale, le droit du veuf(ve) de rester à vie dans sa maison ; nous sommes devenus plus indépendants mais aussi plus libres.

Ceux qui ont du caractère et de la personnalité, qui ne se laissent pas aller au "levis'm plorisme", ne regrettent pas d'être des hommes libres, même si la santé n'est pas toujours au rendez-vous.

Monsieur LECLERE a eu 70 ans, en mai et tous les membres de notre Club lui adressent leurs affectueuses et cordiales félicitations.

Depuis 25 ans qu'il habite Crupet, il a pu garder une vie active et généreuse ; il s'est attaché à ce joyeux village dont il aime tous les habitants qui le lui rendent bien.

Le Comité des Seniors remercie chaleureusement absolument tous les membres de leur grande générosité qui nous a permis de chouchouter notre Président, pour une fois (alors qu'il nous chouchoute si souvent, lui) en lui offrant ces cadeaux remis par les dames du Comité.

Dans cinq ans, on recommence...vive le Président.

+ +

S'efforçant de ne pas paraître ému, mais personne n'étant dupe le Président a cordialement remercié ses amis, les Seniors.

LES ENTREPRISES (SUPER)TITEUX...

Depuis un petit temps, je m'étais juré de vous faire découvrir les entreprises TITEUX, installées à CRUPET depuis peu... Or dont, ce vendredi 11 mai, je débarquai devant l'habitation de l'un des intéressés, rue des Loges, et, trouvant porte close, je voulus glisser ma carte de visite sous la porte, lorsqu'un gros chat noir me prévint qu'il était bel et bien le gardien de la maisonnette, et que je n'étais pas du tout le bienvenu... je m'enfuis donc...

Quelques jours plus tard, je trouvai les sympathiques rejointoyeurs occupés à désaccrifier une façade de la rue Haute, et dans un environnement de poussière, accompagné d'un bruit infernal, je me hasardai à escalader un échaffaudage, et à passer sous une échelle, lorsqu'un grand chat noir me passa entre les jambes, faillit me culbuter, et s'enfuit en miaulant orlément... Je pris peur...

J'attendis le grand jour de la Brocante, ce 19 juin dernier, pour tenter de rencontrer gentiment la famille TITEUX, fidèle à son stand d'antiquités, en face du Garage. Mais, lorsque je voulus m'intéresser à une table vétuste du genre recherché par les cartomanciennes, j'eus le malheur d'accrocher une vieille armoire LCUIS-3, 1416, lorsqu'une porte s'entrouvrit avec un grincement sinistre, et qu'un immense chat noir s'échappa, furieux d'être dérangé de sa planque... C'est la petite table qui m'intéressait, et lorsque je me retournai pour en demander le prix, et la regarder de plus près, elle avait tout simplement disparu... M... alors...

Non, je ne suis pas superstitieux, et les couteaux en croix ne me dérangent pas, mais tout de même... un vendredi 13, un passage sous une échelle, une table qui a des pattes au lieu de pieds, et puis tous chats noirs qui me fuyent, tout cela me fait peur... Bizarre : il n'y a que moi qui les ai vus... j'ai donc dû rêver ???

Oui, cela arrive lorsqu'une idée fixe vous trotte dans la tête pendant trop longtemps : elle se déforme, devient difforme, peut-être même informe, et voilà les conséquences.

Trêve de plaisanterie : parlons des TITEUX...

En fait, les frères TITEUX n'étaient pas des inconnus à CRUPET, car, dès avant leur installation ils y oeuvraient l'un comme cantonnier et l'autre comme facteur.

Né en 1955, Christian est marié et papa d'un gamin de 5 ans : Christophe. Il a débuté comme maçon-rejointoyeur, métier qu'il exerça pendant une dizaine d'années, avant d'être repris comme cantonnier communal à la commune d'ASSESE.

Un beau jour, il acheta un terrain à CRUPET, Route des Loges, et imagina d'y construire lui-même sa maison (entre-nous, c'est peut-être la meilleure façon de n'avoir jamais à se plaindre des corps de métier...???) et... C'est sans doute cette entreprise qui lui donna l'idée de risquer le coup comme indépendant : pourquoi pas, après tout

Pour arriver à ses fins, il s'adjoint un associé "idéal", puisque son frère Hervé était lui-même tenté par l'aventure. Naquit donc l'entreprise TITEUX-frères RESTAURATION DE BATIMENTS, SARL.

Domicilié 29A rue du Fiège à SOVET, père lui aussi d'un garçon de 5 ans (Sacha), notre Hervé s'était signalé chez nous comme facteur des Postes, depuis 1977, mais avait parallèlement reçu une solide formation d'ouvrier du bâtiment.

A eux deux, les frères TITEUX décidaient donc d'entamer une nouvelle carrière en août 1997, et c'est ainsi que... nous voyons maintenant les façades crupetoises changer de look, et les murs branlants se recresser...

Oh oui, il y a le revers de la médaille, car rien ne se fait sans bruit ni poussière, sans échaffaudages ni déchets de bricailons... Mais tout rentre bien vite dans l'ordre, et la satisfaction est de mise lorsque le travail est terminé : tout est remis à neuf, dans les plus brefs délais, et ce qui ne gêne rien, c'est que les prix demandés sont raisonnables.

Maintenant, si vous doutez encore, sachez que les TITEUX sont des gars serviables, des gars sympa, des gars SUPER : j'avais dit SUPERSTITIEUX, tout à l'heure, mais je pensais SUPERTITEUX, évidemment, vous en avez déjà compris...

Ah, j'oubliais, l'épouse de Christian, à savoir Georgette, n'est pas non plus une inconnue, puisqu'elle dirige le bureau de police d'ASSESE. Ainsi, je vous assure : c'est elle qui commande les garde-champêtres, bien oui, puisqu'elle les fait marcher...

Les garde-champêtres, ben oui, ils trois... et alors ?

Les trois chats noirs ??? non, rien à voir avec mon histoire, mais finalement faut-il y croire ?

Auberge de la Vallée

CRUPET

HAYEZ-WAGNER

RESTAURANT-PENSION

 (083) 69 91 36



VIN ROUGE
BLANC
en gros et détail

MAISON
Ghislain
WAGNER
CRUPET



Boulangerie - Pâtisserie

Tous produits de 1^{er} choix



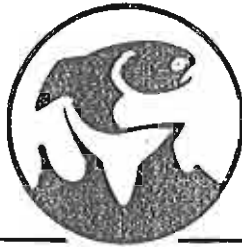
NELIS & Fils

Place Communale, 14 - ASSESSE

Tél. 083/65.53.37

Spécialité de GATEAUX et TARTES au RIZ





LA TRUITELLERIE S.P.A.
PISCICULTURE

vous propose

les truites FARIO et ARC-EN-CIEL
de son ELEVAGE ARTISANAL

...

GROS-1/2 GROS-DETAIL

...

Livraison des truites vivantes ou
achat sur place

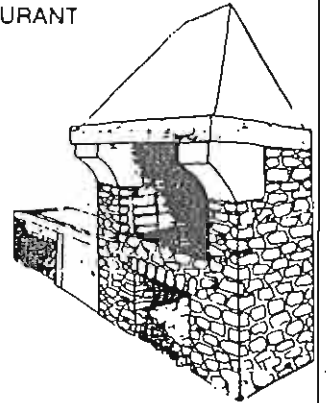
...

19, rue Basse 5332 CRUPET
Tel: 083/69.98.06

*Auberge
du Vieux Château*

HOTEL-RESTAURANT

13, rue Basse.
5332 Crupel
083/69 91 33



Grillades au feu de bois en salle.
Spécialités régionales.
Repas de famille.
Banquets. Repas d'affaires.

Garage

AUTO · PNEU · SERVICE



Elles
répondent
à votre
attente.



1, Quai de l'Industrie
CINEY-GARE

Tél. : 083/21 51 29

VOTRE SPECIALISTE DU PNEU

Café L'APÉRO



Nous terminons notre série de rencontres avec les hôteliers, restaurateurs et cafetiers de CRUPEY par une visite à l'Apéro et la présentation de sa remarquable tenancière, Chantal.

Dans le cœur de beaucoup de Crupétois, l'Apéro représente le "CHEZ LAURETTE", avec tout le capital de sympathie, de nostalgie et de tendresse si bien évoqué par Michel DELPECH.

Chantal a repris le flambeau voici un an, assurant la périlleuse succession de Willy et de notre regrettée Yvette, ainsi que de Pierre et Viviane.

Q : Chantal, dans quelles circonstances as-tu repris cet estaminet ?

R : Auparavant, je travaillais, à mi-temps, dans une grande surface de Jambès. J'y gagnais ma vie très modestement. J'habitais un appartement à JAMBES mais la nostalgie de CRUPEY me tenaillait. Pierre et Viviane souhaitaient remettre leur commerce. Une décision rapide s'imposait, j'ai saisi l'opportunité ! Comme, dans le passé, j'aidais fréquemment Viviane, je ne me lançais pas totalement dans l'inconnu. Depuis le 1er avril 1987, je n'ai pas regretté mon choix un seul instant.

Q : Quel type de clientèle fréquente cet établissement ?

R : La clientèle typique du café de village, de 17 à 107 ans. Chacun rencontre ses copains pour boire le verre de l'amitié, discuter des prochains matchs ou lutte ou tout simplement de la pluie et du beau temps. Des parties de cartes mémorables sont également disputées âprement. L'Apéro, local des clubs de football, jeu-de-balle et moto-cross, est le rendez-vous des sportifs. Les touristes de passage aiment également s'y arrêter pour goûter quelques instants de repos. L'âme du café s'est toutefois envolée avec la disparition de notre brave Jules. Il faisait partie des meubles. Tout le monde l'appréciait, il fascinait les touristes par sa répartie.

Q : Qui pense local des sports, pense réunions fréquentes des Comités. En tant qu'ancien membre de certains de ces groupements, je sais que les assemblées se terminent parfois très tard (et ce, Mesdames, uniquement en raison d'un ordre du jour particulièrement étoffé !)
N'est-ce pas trop contraignant ?

R : Absolument pas !
(NDLR : Excellente commerçante)

Q : Quels efforts accomplis-tu en vue d'attirer les touristes ?

R : A l'instar de mes glorieux prédécesseurs, je présente un très large éventail de bières régionales, lesquelles méritent amplement d'être promotionnées. La tartine "campagnarde" recueille toujours un franc succès auprès des citadins.

./...

Q : Quelles sont les qualités d'une bonne tenancière ?
As-tu déjà rencontré des problèmes?

R : Comme qualités, je mentionnerai l'accueil, la disponibilité et le sens de l'écoute des personnes.
La propreté et le sens de l'organisation sont, bien entendu, également indispensables.
A ce jour, je n'ai pas connu de problèmes particuliers.
La clientèle, paisible, n'est pas constituée d'individus irascibles.

Q : Tu as charge de famille. Franz est confronté à un horaire de travail très astreignant. Peux-tu te tirer seule d'affaire ?

R : Oui. D'une part, ma soeur me donne un sérieux coup de main. D'autre part, l'enthousiasme permet d'oublier bien des fatigues.

Ta famille s'est enrichie de la venue du petit Marvyn.

Outre les cordiales félicitations et les meilleurs voeux de bonheur de CRUP'ECHOS, pouvons-nous, en guise de conclusion, souhaiter que ce petit être devienne la mascotte de nos clubs sportifs et qu'il constitue le symbole de leurs succès.

Propos recueillis par Marcel PESESSE.

LES RETROUVAILLES DE L'AN II.

Le succès retentissant de la première édition nous impose de mettre sur pied la deuxième journée de retrouvailles entre Crupétois actuels, anciens et amoureux de notre bourgade.

Nous espérons que les absents de la première heure, avertis de l'ambiance chaleureuse de 1987, auront à cœur de nous rejoindre.

Cette journée sera organisée le DIMANCHE 25 SEPTEMBRE 1988, à partir de 12 heures 30', dans le cadre de la kermesse annuelle.

Le prix du buffet campagnard (boissons non comprises) reste inchangé : Adultes : 350,- frs
Enfants (- de 12 ans) : 250,- frs

Participation à verser au compte de CRUP'ECHOS numéro 961-0960585-86 pour le 1er SEPTEMBRE PROCHAIN, DERNIER DELAI !!!
(Merci de détailler, en référence, la composition de votre groupe :
Ex. : pour 1.700,- frs : 2 adultes + 4 enfants).

Ne réalisant pas de bénéfices dans cette organisation, nous ne pouvons prévoir de menus de réserve.

Un bon conseil : EFFECTUEZ VOTRE VERSEMENT DE SUITE !

De plus, vous nous aidez de la sorte à effectuer le paiement de nos fournitures.

Pour le Forum,

M. PESESSE

BIENVENUE A TOUS !

Merci à CRUPET B5' pour sa précieuse collaboration !



*Le rendez-vous
des sportifs*

Café
L'APERO

Chantal PESESSE

TEL. (083) 89 98 28

12, rue Haute
CRUPET

COUPES GLACEES
GLACES MIO
SANDWICHES
CROQUE-MONSIEUR MAISON
TOUTES BIERES REGIONALES



LOCAL DES SPORTS :

Motor-Club Crupet
Standard Club Crupet
Crupet Pelôte



Assubel
Epargne

Th. BERNIER

5332 CRUPET

Tél. 083 / 89.98.90

GARAGE ISTA

FIAT

Chaussée de Namur,

5360 NATOYE

Tél. 083/85.51.77.

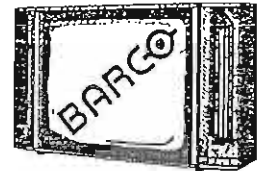
BARCO « FESTIVAL » : NOUVEAU TUBE FST
ÉCRAN 63 CM EXTRA-PLAT.
AUX COINS CARRÉS

SCAILLET G.

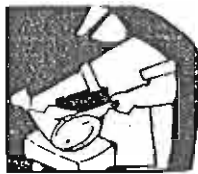
9, rue Pirauchamps,

CRUPET

tél. 083/69.94.36



**DÉPANNAGE TV
TOUTES MARQUES**



BOUCHERIE - CHARCUTERIE
BŒUF - VEAU - PORC - VOLAILLES

JEAN DELOBBE - PIRSON

Rue du Try d'Andoy 5 - 5190 DURNAL - YVOIR

Tél. : (083) 69 91 70

J. LENOBLE

CRUPET

ÉLECTRICITÉ GÉNÉRALE

PAR SYMPATHIE

Avec un peu de recul, on évalue mieux ce qui s'est passé le 19 Juin dernier...

Dix mille personnes, au moins, dans les rues de Crupet, on n'avait plus vu cela depuis l'an de grâce 1953 où notre ancien curé (le Chanoine LAMOTTE) et son équipe (pratiquement tout le village) avaient fêté les cinquante ans des grottes dédiées à Saint Antoine...

Où étais-je à cette époque, je n'en sais trop rien, mais on m'en a tellement parlé que j'ai l'impression de l'avoir vécu... Alors, je vous jure que moi aussi, je raconterai à mes petits-enfants ce qui s'est déroulé à Crupet ce 19 Juin 1988!

Que Sainte (Marie) Claire soit remerciée, elle nous a gratifiés d'un temps splendide, véritable îlot météorologique dans l'empire diluvien...

Que Saint Benoît se rassure, la cuvée qui lui est dédiée guérit bien de la morosité (j'en ai fait l'expérience)...

Saint Antoine nous pardonnera d'avoir choisi la même date que son quatre-vingt cinquième (?) pèlerinage, car il a retrouvé ses fidèles...

Que Saint Ghislain soit béni, lui le patron des petits pâtisseries...

Que Saint Martin ne boude pas, il est le patron d'une petite merveille...

MERCI, M. et Mme LIMBOSCH, mille fois MERCI de votre accueil, de votre patience, de votre gentillesse, merci d'être de...Crupet.

MERCI à leurs enfants, pour les mêmes raisons et pour toutes les autres...

La vie continue, les saisons (pourries) se suivent et, dans quelques temps, viendra la kermesse, suivie de l'exposition (probablement le W-E du 15/10), la Saint Nicolas ne sera plus très loin et 1988 aura vécu...

Qu'il est doux de passer une année à Crupet, soyez heureux, Crupetois, vous habitez le plus beau village qui soit!

Où étais-je donc en 1953? Ah, Bon Dieu! Ma mémoire me fait défaut, ce doit être l'âge...

Thierry BERNIER.

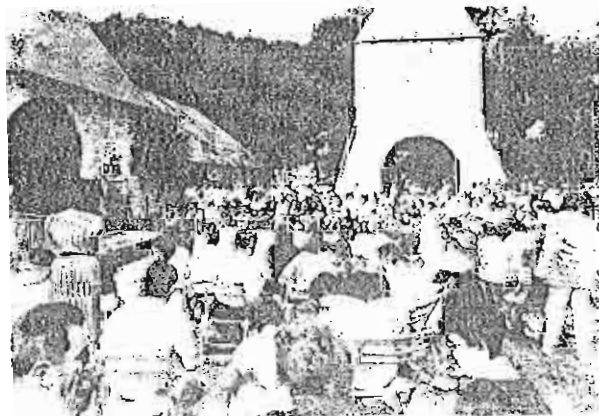


Image du 19 Juin photo "Vers l'Avenir"

S.C. CRUPET



LA VIE DU S.C. CRUPET...

Une nouvelle saison footballistique s'annonce déjà et nous l'espérons meilleure que la précédente...

Deux équipes inscrites, l'une en IV^e provinciale A, l'autre en Spéciales, un comité restructuré, un nouvel entraîneur (Christian LAMTRY), une équipe renforcée par des éléments prélevés en division II provinciale, une buvette remise à neuf, tout cela devrait nous apporter de meilleurs résultats en attendant l'avènement tant espéré de nos jeunes joueurs prêtés pour la plupart au club ami d'Assesse.

Dès maintenant, nous invitons les amateurs de ballon rond au terrain des Loges, pour un championnat 88-89 très intéressant...

Nous vous soumettons aussi quelques rendez-vous importants:

- La CROUCRUTE, le samedi 12 Novembre prochain,
- les 20 ans du club, fêtés en 1989,
- les traditionnelles COCHONNAILLES en Juin 1989.

CALENDRIER 1988-89 en IV^e PROV. A:

A.G.

ALLER	MATCH	RETOUR	RESULTAT
28/08/88	Coutisse - Crupet	04/12	-
04/09	Crupet - Dave	27/11	-
11/09	Crupet - Evelette	11/12	-
18/09	Groyne - Crupet	18/12	-
25/09	Crupet - Salzennes	15/01/89	-
02/10	Sovet - Crupet	22/01	-
09/10	Crupet - Lustin	29/01	-
16/10	Boninne - Crupet	05/02	-
23/10	Crupet - Assesse	12/02	-
30/10	Jallet - Crupet	19/02	-
06/11	Crupet - Sclayn	25/02	-
13/11	P.C.Namur - Crupet	05/03	-
20/11	Crupet - Andoy	12/03	-



- Ce qui compte dans la cuisson, c'est l'arrosage (photo A.G.)

PESESSE ANDRE

CHAUFFAGE—SANITAIRE

083/69 95 23

5332 CRUPET

PAR SYMPATHIE



“**al' Besace**”

CRUPET (près de l'église)

Café - Crêperie

Petite restauration de campagne

Tél 083/69 90 41 - A. LIBERTIAUX-PARMENTIER

La maison du cadeau

Jacqueline PESESSE

Rue Haute 9 - 5332 Crupet - Tél. 083/69 94 44

CADEAUX - SOUVENIRS

TABACS - CONFISERIE

COIFFURE DAMES

(uniquement sur rendez-vous)

Produits L'OREAL

Par sympathie,



A. BERTHOLE

AU PETITRYPIN

epri Bertholet et Ma

Alimentation générale Courthéoux

Fruits et légumes

Charcuterie et boulangerie

Ouvert de 9 à 19 heures

Les dimanches et jours fériés de 8 à 17 heures

Fermé le lundi férié y compris

Tél. 010/420422

Avenue de la Résistance 28

1340 Ottignies (Petit Riv)

LA FERME BLANCHE...

LA MUSIQUE EN PLUS

LI TETEYE

Cà y est, çï cõp-ci,
li lwè est bin passée :
Les momans ni d'vront pu
s'catchi po d'nè l'tètéye.
Dins les trams, dins les bus,
pupont d'précautions.
Tot c'qu'on l'zî d'mandrèt co,
c'est dol discrétion.

Et nos-ôtes à Crupet,
no n'avans co bramint
Des feumes qui n'è vlè pus
des bwesses do pharmacien,
Des bèles à djon-nes momans
qui sogn'nut leus roufions
Mais jamais en public
d'peû qu'on veûye leus n...

Po qu'nos èfants euyen'nuchent
to leu tins po s'ripache
Nos voreun-ne bin qui l'bus
freû l'grand toû do villadge...
Ol place do v'nu to drwèt
di Durnal ou bin d'Bauche.

I véreu pa l'tchestia,
tounreu à Sintd'Joseph.
Nos ôtes nos freun'ne chonance
do choûtè l'TSF.
I r'mont'reu-ne viè les grottes,
taudjreu à Sint Antwin-ne.
Tins qu'les roufions tèt'reun-ne
nos mough'reuns nosse t'awin-ne.

Pwuis, à paurti d'Sint-Roch,
i r'pudreu s'direction
Jusse po qu'on z'euye li tims
do n'rin piète dol ration.
Pon d'doute qui ces r'pas là.
sèront les binvenus
Puisqui pitits è grands
tot l'monde sèrè r'pachu.

A.Q.

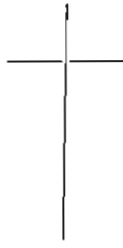
Lustin-sur-Meuse

TAVERNE · RESTAURANT
Le BELVEDERE
DES ROCHERS DE FRENES

Le plus beau point de vue de la Vallée
Ses terrasses sur Meuse — Ses grottes



H. et J. MATHIEU
100 du Belvédère 3
5100. LUSTIN
Tél. 081/41.51.22



IN MEMORIAM

Tous ceux qui ont côtoyé EMILE STEVIGNY retiendront de lui qu'il fut un travailleur infatigable, un homme dévoué et serviable, mais surtout, un compagnon de travail humble et pondéré.

Sa vie, écourtée par une maladie sournoise, fut axée sur les plus grands principes d'honnêteté, d'opiniâtreté, de dévouement à la cause publique.

Que ce soit dans son travail de cultivateur, son mandat de conseiller communal (il fut aussi échevin de Grupet de 1958 à 1970) ou sa mission de président du conseil de fabrique d'église, ses grandes qualités de discrétion et d'intégrité ne manqueront pas d'être citées en exemple.

A.Q.

POUR TRANSFORMER, ISOLER, DECORER VOTRE HABITATION,

UNE SEULE ADRESSE :

**Ets F. DELVAUX
& Cie** S.A.



Avenue Schlögel 39-41
5300 CINEY
Tél. (083) 21 25 27
21 18 48

BOIS
DU NORD-D'AMÉRIQUE • EXOTIQUE ET DU PAYS
ISOLANTS
ISOVER • J. M. • POLYSTYRÈNE • POLYURÉTHANE
PANNÉAUX EN TOUS GENRES
PORTES • STANDARD •
PORTES • STYLE •
IMPORTATION DIRECTE • PINS DES LANDES
• CHATAIGNIER •
• CHÊNE •

30

CRUP'ECHOS

Bulletin de liaison de l'activité crupetoise

Forum de rédaction:

Jean Moreaux-André Couvreur-
Marcel Pesesse

Délégués de rédaction:

Freddy Bernier-Jules Warnier-
André Quevrain-Thierry Bernier-
Noël Wilmart.

Editeur Responsable:

A.Couvreur, rue Haute, 32, Crupe

Coordination: A.Quevrain

Trésorerie: M.Pesesse

Conception graphique: T.Bernier

Compte bancaire: 961-0960585-86

APICULTURE

APITHERAPIE.



L'apithérapie n'est pas, comme de nombreuses autres thérapeutiques, une invention de ce siècle. En effet, les piqûres d'abeilles ont guéri Charlemagne d'une goutte tenace. Depuis des siècles on sait, aussi, que le venin d'abeilles constitue un excellent remède contre les rhumatismes. Une preuve évidente est que les apiculteurs sont, à quelques exceptions, à l'abri des rhumatismes et des maladies des articulations.

En 1962, les médecins apithérapeutes ont fondé l'Association Internationale d'Apithérapie sous la présidence du docteur canadien J.SAYNE, médecin-chirurgien, de Montréal.

Actuellement le Canada, l'Allemagne, la Roumanie, la Bulgarie, l'U.R.S.S., la Tchécoslovaquie, la Suisse, les U.S.A., etc... traitent de nombreuses maladies avec le venin d'abeilles. Ces pays l'utilisent pour le traitement des rhumatismes, sciatique, lumbago, zona, arthrite, polyarthrite, spondylarthrite, arthrose. Le venin est également un tonicardiaque et un anticoagulant.

En ce qui concerne l'application du venin, il y a deux écoles: celle qui utilise l'abeille directement, les piqûres étant dirigées sur la région malade, et l'autre qui préfère les injections intradermiques ou intramusculaires.

A titre documentaire, je me permets de citer quelques exemples. Le docteur M. FRANCHIGER de Zurich a obtenu des résultats les plus favorables chez 60 sujets atteints de polyarthrite chronique évolutive. Le docteur J.BARNES BURT de Devonshire (Angleterre) a traité par injections intradermiques 50 malades atteints de rhumatisme; il obtint une amélioration très manifeste. Au U.S.A., J. KROMER, R.M. LINTZ et M. TYNDAL ont expérimenté sur 100 sujets (25 femmes et 75 hommes âgés de 21 à 74 ans). Sur l'ensemble du groupe, 65 malades furent guéris directement, 17 furent guéris par la suite et 18 continuèrent à ressentir des douleurs modérées. Le traitement a oscillé entre 6 et 52 injections et de un à 14 mois.

L'American Bee Journal relate des cures antiarthritiques et antirhumatismales effectuées avec succès par le Dr CAREY, chirurgien à Hollywood. L'auteur cite le cas d'une personne devenue impotente et, dont l'état ne s'était pas amélioré après traitement à la pénicilline et à la cortisone. Au bout de 15 jours et après 87 piqûres elle marchait sans aide.

Dans Familial Digest, Noël CARDN cite le cas d'un fonctionnaire presque impotent malgré sa jeunesse. La médecine officielle ne laissait aucun espoir. Après un traitement aux piqûres d'abeilles et, en un temps record, il fut guéri.

N'étant pas docteur, je me garderai bien de donner un conseil quant à l'emploi des piqûres d'abeilles pour la guérison de telle ou telle maladie. L'apithérapie ne doit être pratiquée que sous la direction et la surveillance d'un médecin compétent, très au courant des conséquences diverses que peut occasionner, parfois, le venin.

Le venin d'abeille n'a pas, comme beaucoup le pense, que des effets désastreux.

Li Mouchf.



21-6-1938 - 21-6-1988

Gn-a 50 ans audjoûrdu qui nosse
soçon Joseph COLLOT èst mwârt.

Mais « li pèlé d' Crupèt », come on l'
lomeut, nos dit co todis, totes lès sam-
win.nes : « Po lire li walon, faut lèsse
capâbe ». (VERS L'AVENIR)

RESTAURANT

LES RAMIERS



- ° RESTAURANT DE HAUTE RENOMMEE, BIEN CONNU DE TOUS LES GOURMETS ET CRITIQUES GASTRONOMIQUES.
- ° ENTOURE DE VERDURE ET AU BORD D'UNE RIVIERE MURMURANTE, VOUS CHOISIREZ ENTRE DIVERS MENUS.
 - . Le "Touristique" à 1295 Frs,
 - . Le "Prestige" à 1695 Frs,
 - . Le menu de la Mer et de la Rivière à 1795 Frs,
 - . Le "Dégustation" à 1995 Frs.
- ° TRES BELLE CARTE DE VINS AVEC BEAU CHOIX DE BOUTEILLES EN-DESSOUS DE 1000 Frs.
- ° IL EST CONSEILLE DE RESERVER SA TABLE.

Fermé le lundi soir et mardi

Tél.: 083 169 90 70

CRUPET

