

Crup'échos

SI CRUPET NOUS ÉTAIT CONTÉ...

n°19

Editeur responsable: A. Couvreur, rue Haute, 32, 5932 CRUPET

AOUT 1991

REVUE TRIMESTRIELLE

CRUPET

15 AOUT

A PARTIR DE 14H.



G.P. LECLERE

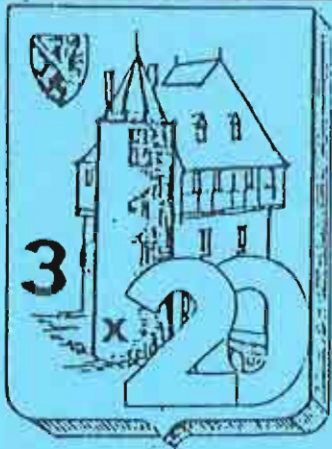
ENTRE LES EQUIPES DE:

BUIZINGEN (NAT. I)

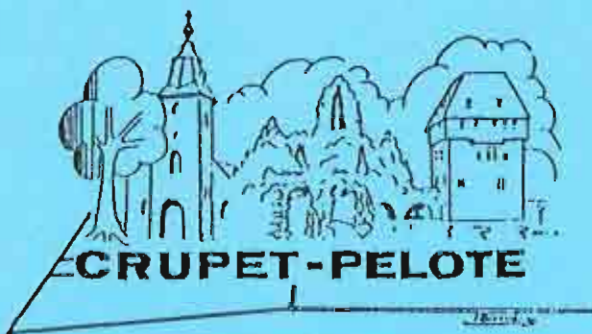
REBECQ (NAT. II)

CRUPET (NAT. II)

T.B. 91



S.C. CRUPET



crupet 85
a.s.b.l.
Comité d'animation de Crupet



SOMMAIRE:

- P. 1: Fréditorial
- P. 2: Jules s'égare...
- P. 3: La Vallée des Retrouvailles
- P. 5: Broc... hantise
- P. 6: Awous qui t'es...?
- P. 7: La belle poule
- P. 8: Pas âgés... grand destin
- P.11: Dalle masquée
- P.12: Eau d'ruche
- P.14: Le bar au maître
- P.16: Les rues dis, m'man?
- P.18: Claire est nette
- P.21: Révolutions de palais
- P.22: Dande de "painters"
- P.24: Chanson d'humour
- P.27: Les cochons payeurs
- P.28: Croisez et multipliez-vous...



**ENTREPRISE
TITEUX
Frères**



SABLAGE - REJOINTOYAGE

☎ 083-21.54.14 - SOVET
☎ 083-69.96.44 - CRUPET

AGREATION : 12.1710

Lustin-sur-Meuse

TAVERNE-RESTAURANT

LE BELVEDERE

M. et J. MATHIEU

5160 LUSTIN - Tél. 081/ 41.11.23

Chaque anniversaire a quelque chose d'exceptionnel. Cependant CRUPET-PELOTE sera particulièrement en fête ce prochain 15 août. 25 années que cela passe vite ! et pourtant que de travail et de peine, que de souvenirs (rien que des bons !) représentent ces 25 Grands-Prix Lucien LECLERE !

C'est en effet en 1967 que pour la première fois Lucien LECLERE, alors Président d'honneur, organisait avec l'aide du comité ce Grand-Prix qui porte son nom et qui rassemble autour de notre équipe fanion d'excellentes équipes régionales au départ et nationales depuis quelques années.

Cet évènement sportif a toujours connu un succès certain et très souvent exceptionnel. On y a toujours vu du "beau jeu" ainsi que la grande foule.

Ce 25 ème anniversaire est pour nous l'occasion de dresser le bilan succinct et très provisoire de l'action de notre supporter n° un au profit de notre club :

- Champion de BELGIQUE en 1983 catégorie Promotion Régionale
- Accès à la III Nationale en 1984
- En 1987 : + Champion de BELGIQUE catégorie III Nationale
 - + Coupe du Roi
 - + Balle du Gouverneur
- Accès en II Nationale en 1988

Comme vous le lirez par ailleurs, au moment où ces lignes sont écrites, notre équipe s'apprête à entamer le tour final pour la montée.

Quelles que soient les circonstances, au-delà du simple "sponsoring" d'un club sportif, ces résultats sont dus en grande partie à la volonté et à la persévérance d'un homme qui comme d'autres est tombé amoureux de CRUPET dès le premier jour. Ses actions depuis plus de 25 ans, au travers de CRUPET-PELOTE mais également d'autres clubs et associations, ont développé le renom de CRUPET aux quatre coins de la Belgique.

Pour tout cela,

pour ces 25 Grands-Prix,
pour vos 14 années de présidence,
Monsieur Lucien LECLERE ... UN mot : M E R C I .

F. B. pour le comité.

UN JULES CHASSE L'AUTRE

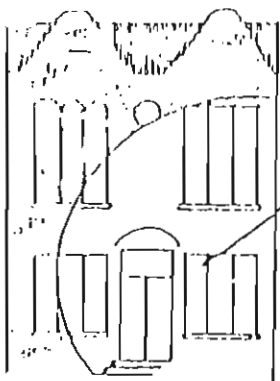
Notre Jules ("Noël") Wilmart est passé maître dans les prévisions du temps à long terme. Il faut dire qu'il a développé une souche mutante d'abeilles qui prévoient un an à l'avance les rigueurs de l'hiver.

En effet à l'automne 1989, ses abeilles "propolisant à outrance", annonçaient selon lui un hiver très rude. Il oubliait de préciser qu'il s'agissait de l'hiver 90-91 (une distraction sans-doute, ce brave homme ayant tellement d'occupations!)

Toujours est-il que nous devons nous attendre à un prochain hiver encore plus dur car l'automne dernier ses hyménoptères domestiques ont, dit-il, propolisé de plus belle. Si cette prévision se réalise, alors il ne faudra plus attendre longtemps avant de voir notre "Jules régional" sur le petit écran.

F.B.

Restauration de façades



Crépi Vicril Solvay
Sablage - Rejointoyage



Hydrofuge :
tous traitements
des murs contre l'humidité

s.p.r.l.

JOUFFROY

Propriétaires Gillis-Clausen

Rue Bois de Dave 6 - 5330 Sart-Bernard -

Tél. 081/40 04 94

N° agrégation 120091

29 SEPTEMBRE 1991 à 12H.

5 ° RETROUVAILLES

Conformément au souhait émis par les participants à la dernière édition, nos prochaines retrouvailles auront lieu à l'AUBERGE DE LA VALLÉE.

Les sympathiques tenanciers nous proposent le menu suivant :

- Aperitif
- Entrée froide
- Roti de dindonneau
- Dessert
- Café

PRIX : Adultes : 500,-frs

Enfants : 350,-frs

A verser au compte 961-0960585-86 de CRUP'ECHOS avant le 10-9-91.

VENEZ NOMBREUX !!

AMBIANCE ASSURÉE !

Restaurant
de la Vallée

Rue Basse, 16

CRUPET



HAYEZ-WAGNER

 083 - 699136

CGER

nous sommes à vos côtés

*Un financement auto
à ce prix-là? Je rêvel!*



*Je dirais même plus:
une assurance auto à ce
prix-là... on fonce, sapristi!*



AGENCE D'YVOIR

Place des Combattants 15

5530 YVOIR

Tel : 082.613072

Joseph LALOIX
Directeur

Assurance-Auto



ASSURANCES

La CGER va plus loin

CGER

Je n'aime pas trop revenir en arrière et pourtant, reparler de la brocante me paraît inévitable. Cette morne grisaille de ce pléieux mois de juin faillit bien ruiner nos espérances et anéantir nos efforts, sans y parvenir, heureusement.

Car, quoi que l'on en pense, cette festivité, pour "simpliste" que puisse paraître son aspect, demande une organisation parfaite et une préparation minutieuse pendant de longs mois. Le résultat occulte parfois honteusement les dizaines de coups de fils donnés, les contacts divers, nombreux et difficiles, la recherche harassante des généreux sponsors ou le travail titanesque que requièrent les multiples inscriptions.

Le moment est à présent venu de remercier tous mes amis qui se dévouent sans compter dans cette organisation (et les autres), car, malgré nos rares accroc, leur motivation reste intacte dans des circonstances souvent ingrates. Comment remercier eux aussi ces "bénévoles" qui spontanément nous aident et gâchent de la sorte une journée qui eût pu être plus reposante pour eux.

Tout cela, comme la patience et la compréhension de nos hôtes, est parfois oublié quand vous déambulez nonchalamment dans une des plus belles bracquantes de la région, je tenais à l'écrire...

Mais à peine apaisée la fébrilité qu'entraîne l'organisation de notre brocante, que se profilent à l'horizon crupétois la kermesse annuelle mais aussi la traditionnelle exposition artistique. Cette activité CULTURELLE se déroulera les 18-19 et 20 OCTOBRE dans les locaux des anciennes écoles rafraîchies et, déjà, nous vous proposons de vous y inscrire si vous possédez quelque talent artistique. De même, si l'une ou l'autre de vos connaissances désireait faire montre de ses capacités picturales, elle sera la bienvenue, car nous sommes décidés à élargir le cercle de plus en plus régional de nos amis artistes...

Contact et informations: Thierry BERNIER
Trou d'Herbois, 7,
5332 CRUPET
Tél. 083/ 69 96 90

T.D.



"AL BESACE" - CRUPET (près de l'église)
café - crêperie, petite restauration de campagne - Tél. 083/ 69 90 41

A. LIBERTIAUX - PARMENTIER

Li quinze d'awous

Dji n'vo nin vos vintè li biatè d'nosse viladje
Hès poètes l'on t'chentè avou nosse dou langadje
Quand on l'veu à l'vesprée, li a l'air nonchalant
On pou dire, sins s'trompè, qui o'èst on p'tit r'mouvant
Tôte l'andye, a Crupèt, g'na dès activités
C'èst bin sûr li viladje, qu'a li pus d'comités
Li football, li brokante èt nosse pèlèrinadje
Trwès fwès vint, crup'échos, çà fait do r'muwe-mwite-nadje
Au d'jeu d'bale, n'èstant fiér di nosse nâcional deffs
Vos veyé-z qu'nos ossi, nos avant dès blanc-bleff
L'ortant on n'a eu t'chan au sein d'Crupèt pelote
Po nos r'montè l'moral, on bèveu saqwants gotes
A Crupèt, l'quinze d'awous i g'na one évèn-ment
L'grand pris Lucyin Lèclêr, fiestè sès vint-cinq-ans
Vint-cinq-ans, vos m'diré-z : çà n'nos radjon-ni-nin
Quand on èst Crupètis, on n'voit nin passè l'timps
On voreu dire mèret au Steûr Lucyin Lèclêr
L'coq wallon, grâce a li, nos l'pwartant wêl èt fiér
Quand li a stî minè po l'singlè dès ardènes,
Pu quèstion po Crupèt di d'meurè dins s'gardène
N'a l'on veyu dès lutes, dès bones èt dès douteuses
Dès mwâjjes, dès costes ossi què'l z'y costè one geuze
Longue câriero a André nos novia président
Po l'esse a la wêteur, on l'a tchwest fwart grand
On n'royt nin bin sûr nosse bèle p'tite équipe
Avou Mario a s'tièsse, èl agne sovint ès s'chique
Nos èstant r'leou-l'chant aus fidèles supportèrs
En lès s'ferant champions dès bwèveus d'Jupiler
Li d'jeu de quinze d'awous, on vos r'ltind tortos
Vos èsté-z lès bin-vuus po fè l'fiesse avou nos
Nos sovaint vèçl bone chance a nos p'tits gars
Attencion a Robert, l'cyé-z li saqwants tch'fias

I. Poesse



En CAR — en AVION
en BATEAU — en TRAIN

Je voyage avec

Armand Burnonville

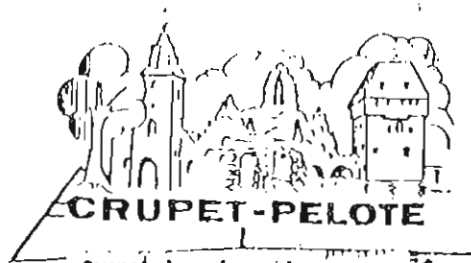
3, rue E. Cuvelier

5000 NAMUR

Tél. : 081/22 47 53 - 52

Les meilleurs cars
Les voyages les mieux conçus
Le meilleur service...

avant — pendant — après



Crupet dans la poule pour le titre

En division II nationale, alors que Bièvene, bien que battu par Basilly, occupe le leadership et semble bien décidé à réintégrer l'élite, Crupet, notre seul représentant, a terminé ce premier tour en boulet de canon. Après avoir écarté Ham-sur-Heure, samedi, les Crupétois ont remporté la victoire de Baasrode, assurant ainsi leur qualification dans la poule pour le titre.

Dillon, le super fondeur de la formation dinantaise, a retrouvé une aïde précieuse avec le retour de Monmart et le renouveau de Joaris qui pourrait signer de grands coups d'éclat tout au long du tour final. Colot et le jeune Fallais ont également parfaitement contribué au succès des Dinantais. Voilà les dirigeants et supporters des Crupétois comblés. Bien que comptant 5 points de retard sur Basilly, l'actuel deuxième, les Namurois auront sans conteste leur mot à dire en ce qui concerne la montée. Ils devront pour cela débiter le tour final comme ils ont terminé le premier tour.

Quoi qu'il en soit, les supporters seront assurés de vivre de belles empoignades durant les prochaines semaines, sur le halle-tournoi Lucien Lectere.

Dans le groupe pour le maintien, si Hellebecq est quasi certain de descendre, la lutte pour désigner le second descendant s'annonce passionnante. Jean Volders, qui occupe actuellement le deuxième fauteuil éjectable, s'est bien replacé à 2 points de Baasrode, retrouvant l'espoir. De toute évidence, la bataille sera chaude.

Les classements

Le pointage prévoit qu'à la fin du premier tour le nombre des points soit réduit de moitié.

Toutefois, la fraction obtenue par la division des deux nombres ne sera ajoutée qu'à la fin du championnat afin de déterminer le classement final après 32 luttes.

Précisons aussi qu'au cours du deuxième tour (qui débute le 20 juillet et dont nous publions le calendrier ce vendredi), le vainqueur de la rencontre obtiendra dans tous les cas 2 points par lutte et le vaincu 0.

Dans le Crup'Échos n° 17 de février dernier, nous vous présentions notre équipe fanion avec l'espoir d'une saison 1991 favorable.

Si le début fut pénible suite à la méforme de deux joueurs due à des ennuis de santé, le jeune Eric Fallais a pu d'emblée démontrer l'ampleur de ses talents et de son agréable esprit de battant. Quant on pense que Eric nous vient en droite ligne de Promotion régionale, il faut tirer notre chapeau !

Tout en gaspillant quelques précieux points au passage, CRUPET a ainsi pu évoluer en milieu de classement. Et puis une autre tuile est tombée : une blessure relativement grave d'Eddy Anselain nous a privé d'un livreur. Qu'à cela ne tienne ! Le retour en forme de nos vedettes MONTMART et JARIS et l'esprit d'équipe aidant, les encouragements du comité ont donné au "CINQ" restant la rage et la volonté de terminer le premier tour en force.

Nous laissons le soin à "Vers l'Avenir" de vous raconter cela en détails en priant le ciel de ne plus nous tomber sur la tête...

Au moment où vous lirez ces lignes, vous connaîtrez l'évolution du second tour. En tout cas c'est sans complexe aucun que nous l'aurons abordé et nous pouvons déjà classer la saison 1991 dans les "bons crus". Les supporters, ne se trompant pas, sont revenus en nombre et nous profitons de l'occasion pour les remercier de leur appui.

CRUPET-PELOTE ne les décevra pas !

DIVISION II NATIONALE

POUR LE TITRE

1. Bièvene	23
2. Basilly	22,5
3. Ham-sur-Heure	20
4. Braine Rebecq	18,5
5. Folvy	18,5
6. Crupet	17,5

POUR LE MAINTIEN

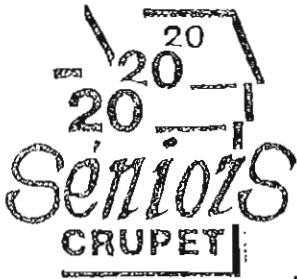
1. Rebaix	10,5
2. Braine Paume	15
3. Bruasgom	14
4. Baasrode	13,5
5. Jean Volders	11,5
6. Hellebecq	4,5

"Vers l'AVENIR"

BALLE PELOTE **JEUDI 11 JUILLET 1991**

EN DIVISIONS I ET II NATIONALE

Un tour final qui s'annonce passionnant



A PROPOS DE 3 X 20

ASBL Une expression qui sonne mal à l'oreille ! Ne pourrait-on pas dire : 20 X 3. Et pourquoi pas ? Je dirais plutôt " Les Aînés de Crupet ", voire même l'A.S.B.L. " Les Seniors de Crupet ". Comme disait autrefois mon instituteur : "Ca fait plus riche".

Et c'est de ce groupement de quelques 45 inscriptions gratuites que je voudrais vous entretenir au cours de ces quelques lignes.

L'A.S.B.L. que nous formons est emmenée par un Comité dynamique, à la tête duquel on retrouve le sympathique Lucien Leclère, comme Président. Ce dernier ne ménageant pas ses efforts pour mener à bien la tâche qui lui est confiée : s'occuper des jeunes et des moins jeunes.

Qu'il me plaise de louer aussi le travail accompli par notre Trésorier Jules Warnier secondé de son épouse dévouée.

N'oublions pas de citer notre Présidente et le Secrétaire ff : un couple rentrant du Canada, après bien des sueurs et peut-être un peu de ... vacances ! Un couple qui pense et s'occupe de tout au sein du Comité.

Après ce tour d'horizon un peu long sur la valeur du Comité, je voudrais insister sur les nombreuses activités de notre groupe. Tout d'abord, la principale : l'excursion annuelle dont nous reparlerons dans notre prochaine édition.

Ensuite, les deux dîners offerts gracieusement à nos membres : l'un à l'Auberge de la Vallée et le second à la salle paroissiale servi par Madame Nécus de Dhuy. Ce dernier agrémenté d'une tombola gratuite volant pour les étrennes de Noël et Nouvel-An. Avec le sourire, chacun s'en retourne avec un petit ... ou gros paquet. Cette tombola est placée sous les auspices de Maître Henri Warnon, vice-Président de notre Club, lequel en assure également l'organisation.

Ensuite, nous avons le concours des maisons fleuries. Que serait Crupet sans fleurs ? Voyez-vous le Palais Royal à Bruxelles sans drapeau tricolore ? Cette organisation a été confiée à un canadien qui s'est très bien tiré ... d'affaires. Mais attendons tout de même la remise des prix.

.../...

Je ne voudrais pas terminer la liste de ces activités sans vous parler un peu de nos réunions mensuelles qui ont lieu tous les 4ème jeudi du mois. Tout se passe admirablement bien dans une ambiance du tonnerre et dans un cadre merveilleux.

D'abord le groupe des six joueurs de cartes dirigé par le chevronné Laloux : diplômé de l'E.R. d'Andenne - à qui je faisais récemment une remarque "Printe à r'batte, cès-t-on bia d'jê". Du tac au tac, le vétéran Lenoble me répond très gentiment "Les r'waitans n'ont rin à dire". Etant banni de cette première table, je me rabats sur la seconde où chaque dame, et elles sont quatre, mélangent elles aussi un autre jeu. Beaucoup de chahu dans ce quartier, où la puissante Claire règne en maître. Et nous trouvons autour de la troisième table, le snobisme parfait dans un cadre paisible.

A la cuisine, le groupe des dévouées qui s'affairent à la préparation canadienne du repas de 16,30 h. : pistolets, tarte, café, etc.. Ensuite, le petit verre de l'amitié vient couronner ce bel après-midi ! car "Y gua ni si p'tit café, qu'on n'a l'gotte après".

Et voilà ce qui se passe chez les Seniors de Crupet. Vous qui hésitez, venez nous rejoindre, tout simplement une petite inscription gratuite. La politique, c'est pour les gens de Bruxelles, l'unité, c'est pour les gens de Crupet.

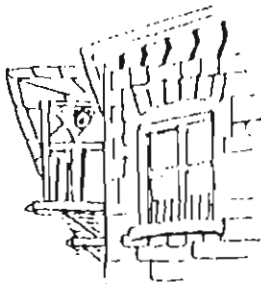
Venez vous le regretterez pas. N'oubliez pas : tout est gratuit. Et si parfois le service est un peu lent et la bière tiède, consultez la fluorescente Floflo, responsable de ce service.

Attention, les absents ont toujours tort !...

A bientôt !

L'ami Joseph

Au Vieux Château



Nombreuses spécialités culinaires créées par le Patron au fourneau, la Patronne se chargeant d'accueillir les clients.

CARTE VARIEE ET MENU A PARTIR DE
750 Frs.

TAVERNE - RESTAURANT

J. Delire-Dullieu
Rue Basse, 13, 5332 CRUPET

Tél. 083/ 69 91 33

Formé les dimanches non fériés
du 15/01 au 15/02 OUVERT le W - E
seulement

Excellente cave de vins renommés
En taverne, petite restauration -
crêpes - glaces, etc...
nombreuses BIERES REGIONALES

Découvrez tous les détails qui font le sérieux de la plus marrante des voitures.



Découvrez tous les détails qui font de la nouvelle Mazda 121 la limousine 4 portes la plus courte du monde. Marrante, avec son nez court et son arrière ramassé, elle a été conçue avec le plus grand sérieux par les Japonais, suivant un nouveau concept : le "body 2,5". Résultat, un habitacle surprenant pour les passagers avides d'espace et un large coffre séparé qui fait sourire les bagages. Bref, 380 cm de confort et de raffinement disponibles en version 1100 ou 1300cc (16 soupapes), toutes deux avec le catalyseur et ses avantages financiers : prime de l'Etat, essence sans plomb, ... Sans oublier ce souci du détail propre aux Japonais, qui s'exprime jusque dans le plus petit de nos modèles. Ainsi, le toit-ouvrant* électrique se déplace de l'avant vers l'arrière, de l'arrière vers l'avant ou les deux en même temps, et il peut aussi être commandé depuis les sièges arrière. Décidément, la plus marrante des voitures a de sérieux arguments. Surtout son prix, à partir de 33.000 FB (TVA incl.). Alors venez voir la nouvelle Mazda 121, je vous la montrerai en détail. Il n'y a pas plus marrant que sérieux.

LA NOUVELLE MAZDA 121. MAZDA

* en option sur la 1300 LX 4MS

QUEVRAIN

QUAND LA CHORALE JOUE A LA BALLE ...

Est-ce en suivant le mouvement
Des trémolos de leur plain-chant,
Ou simplement en évitant
Les fausses notes, en chantant
Que les dévoués de la chorale
Ont toujours adoré le jeu de balle ???

A moins qu'en fêtant leurs victoires
Après les luttes, le dimanche soir,
Ils s'en soient donné à tue-tête,
En prolongeant encore la fête
Que les comitards du jeu de balle
Se sont retrouvés à la chorale ???

Est-ce en escamotant les dièses
Qu'ils ont pensé aux balles mauvaises
Ou bien qu'après tous ces jeux blancs
Ils aient voulu changer de camp,
Et qu'en ayant un jour ras-le-bol
Ils aient préféré la clé de sol ???

Est-ce que ces notes sur les portées
Les ont fait rêver de monton ?
Est-ce qu'ils pensent à leur Grand Prix,
A la répétition du vendredi ?
Toujours est-il qu'on les retrouvera
Au jubé dès que l'on pourra...

Savez-vous qu'au lieu d'ontonner
Quand l'organiste est enrôlé
Il n'est pas rare d'l'entendre prier :
Allez ainsi, à toi d'livrer...
Mais si tu prends l'FA pour un MI
C'est comme si tu passais le tamis...

Pour eux, les ALTUS ou les BASSES,
Ce sont des outres ou bien des chasses
Et pour les erreurs de toutes sortes,
On va toujours chercher les cordes...
Mais en tous cas c'est au local
Qu'ils affûteront leurs cordes vocales...

Voici donc ma proposition
Pour les prochaines répétitions :
Installons l'orque à la buvette
Et poussons-y la chansonnette.
Alternons les jeux et les chants
Pour le bonheur de nos... clients.

A.Q.



T. B. 91
d'après une idée
d'A.P.

APICULTURE - L'EAU ET LES ABEILLES



L'eau constitue un des éléments essentiels assurant la réalisation de tous les processus de l'activité vitale de l'organisme.

Sans eau, les abeilles ne peuvent vivre. Leur corps est saturé d'eau: leurs muscles en contiennent de 75 à 80 %, et leur sang (hémolymphe) plus de 90.

Sans eau, les abeilles ne peuvent élever leur couvain, c'est-à-dire préparer la nourriture des larves ou dissoudre le miel cristallisé. On rapporte des cas où des abeilles privées d'eau mouraient de faim sur rayons garnis de miel cristallisé.

Selon des observateurs, les abeilles partent en quête de nectar 7 à 15 fois par jour, de pollen un peu moins souvent et d'eau, jusqu'à 100 fois par jour.

S'il n'y a pas d'eau dans la ruche, il n'est pas rare de voir les élèveuses rejeter les larves hors des cellules.

On estime qu'au printemps, une colonie exige environ deux verres d'eau par jour, ce qui correspond à près de 30.000 sorties. De sorte que chaque litre d'eau mis dans un abreuvoir à proximité du rucher libère des milliers d'abeilles qui peuvent ainsi se consacrer entièrement à la récolte du nectar et du pollen.

Ajoutons qu'au printemps et pendant les journées chaudes de l'été, la corvée de l'eau n'est pas seulement accomplie par les porteuces d'eau mais également par des abeilles-réservoirs. En effet, les porteuces d'eau de retour à la ruche ne versent pas l'eau apportée directement dans les alvéoles mais la transmettent à de jeunes abeilles remplissant les fonctions de "réservoirs" ou "citernes".

Des expériences entreprises dans différentes stations apicoles de Russie ont montré que les abeilles préféraient l'eau légèrement salée à l'eau pure. Elles acceptaient volontiers de l'eau salée à 0,5%, mais refusaient une solution à 1%.

Pour se rendre compte des besoins et des goûts de l'abeille on a rempli différents abreuvoirs: le premier, d'eau pure; le deuxième, d'eau pure additionnée de 0,25% d'ammoniaque; le troisième avec 0,05% de vinaigre et enfin un quatrième, d'eau contenant 0,0% de chlorure de sodium (sel de cuisine).

Pendant un laps de temps déterminé, le premier abreuvoir fut visité 1.510 fois, le 2ème 1.442 fois, le 3ème 1.186, mais le 4ème reçut 2.546 visites.

De cette expérience, il ressort que les abeilles ont besoin de sel de sodium mais qu'elles ne dédaignent pas l'eau légèrement ammoniaquée ou acidulée.

C'est pourquoi les apiculteurs qui témoignent le plus d'attention à leurs abeilles, mettent à leur disposition de l'eau légèrement salée.

Tiré d'une revue d'apiculture russe et adapté par Et. H. Guimén

Li Mouché.



moselec

ÉLECTRICITÉ
RÉSIDENTIELLE –
INDUSTRIELLE – HT & BT
CHAUFFAGE ÉLECTRIQUE
TOUT SYSTÈME
CONSTRUCTION MÉCANIQUE
DÉPANNAGE
JOUR & NUIT

13, BLD. DE MERCKEM
NAMUR

(081) 74 11 11

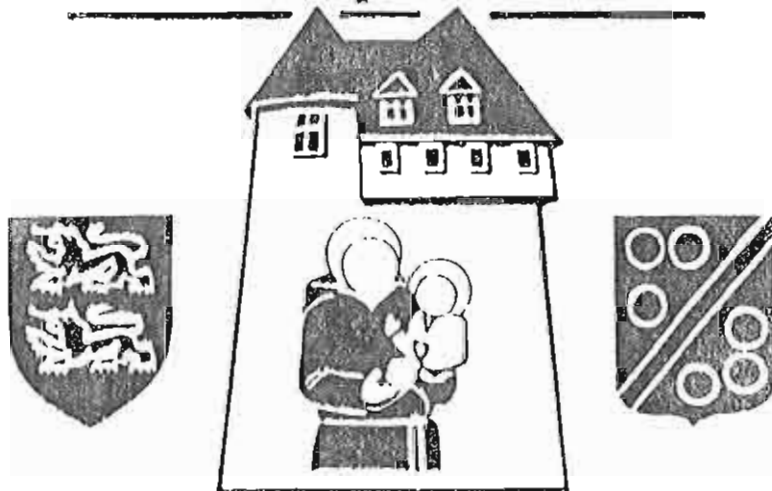
Fax : (081) 73 01 28

19, AVENUE DE L'EUROPE
CHARLEROI

(071) 31 22 68

Fax : (071) 31 35 56

la Crupetoise



BIERE BRUNE DE LUXE

Faites votre météo vous-même !

Pour faire suite aux articles d'André Couvreur et si vous pensez que :

- "Monsieur Météo se trompe tous les jours ..."
- "La météo de RTL et de la RTDF sont complètement différentes ..."
- "Ce qui était annoncé dans le journal n'était pas exact ..."

A tous ceux qui pensent cela, coupez donc votre téléviseur à l'heure de la météo nationale (qui ne saurait être que trop généralisée) et prévoyez vous-même votre météo locale en quelques instants seulement.

Il suffit de posséder un baromètre de précision et de relever régulièrement la pression atmosphérique (si possible toujours aux mêmes moments : le matin au lever et le midi (ou) le soir). En supposant que votre baromètre de précision sera toujours exact, dans ce rayon de 6 kilomètres, votre prévision météo sera toujours exacte, dans ce rayon (soit votre environnement quotidien qui vous concerne le plus, finalement).

Procéder de la manière suivante :

- Inscrivez la pression relevée le matin : vous déterminerez ainsi le temps pour l'avant midi
- avec la variation de pression relevée le midi, vous connaîtrez le temps pour l'après-midi.
- (La variation de pression peut être relevée grâce au marqueur coulissant et (ou) à une aiguille fixe qui était resté sur la dernière lecture relevée)
- à partir des variations de pression constatées, vous travaillerez avec le tableau ci-contre, de la manière suivante :

- 1) d'abord savoir quelle est la dernière pression relevée :
 - a) supérieure à 760mm : utiliser alors la première partie du tableau
 - b) entre 760 et 740 mm : " " la partie centrale du tableau
 - c) inférieure à 740 mm : " " le bas du tableau
- 2) qu'avez-vous constaté :
 - une hausse rapide
 - une hausse lente
 - une hausse régulière
 - une tendance à la baisse régulière
 - une tendance à la baisse lente
 - une tendance à la baisse rapide(en sachant qu'une hausse rapide est une variation de plus de 2 à 3 mm, une hausse lente est une variation de moins de 2 à 3 mm et qu'une hausse régulière est une variation de 1 mm)
- 3) sur la même ligne que votre constatation, lisez dans la colonne de gauche pour l'hiver ou dans la colonne de droite pour l'été, le temps qu'il fera dans les prochaines 6 heures.

A bon observateur, salut !

Exemple pratique :

- lundi matin, vous relevé 758 mm et vous placez l'index en face de cette position.
- lundi midi, la pression est de 766 mm.
- conclusions :
 - a) 766 : utilisez la partie supérieure du tableau
 - b) $766 - 758 = 8$ mm de variation
 - c) c'est donc bien une hausse rapide de pression
 - d) ce type de relevé vous indique donc que l'on aura :
 - en été (colonne de droite) : un temps venteux avec éclaircies rapides
 - en hiver (colonne de gauche) : un gel croissant et du brouillard.

Elémentaire, mon cher Julot !

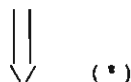
Michel Quevrain.

SITUATION BAROMETRIQUE

 /\/\/\/\/\/\/\/\/\/\/\/\/\/\/

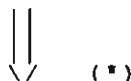
 Le temps en hiver : | vous constatez : | Le temps en été :

1) Si la pression lue est
 une haute pression de
 plus de 760 mm
 et que vous constatez :



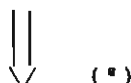
Gel croissant, brouillard (== hausse rapide ==) Venteux, éclaircies rapides
 Ciel serein, temps très froid (== hausse lente ==) Persistant, très sec
 Gel persistant (==== hausse régulière ====) Ciel serein, sec, chaud
 Larges éclaircies, givre (== tendance à la baisse régulière ==) Nuageux, pluie
 Dégel, nuageux (== tendance à la baisse lente ==) Nuageux, pluie
 Venteux, neige, verglas (== tendance à la baisse rapide ==) Lourd, orage

2) Si la pression lue est
 une pression moyenne,
 comprise entre 740 et
760 mm et que vous
 constatez :



Averses, précipitations, froid (== hausse rapide ==) Averses, précipitations, frais
 Eclaircies lentes, + froid (== hausse lente ==) Vents faiblissants, éclaircies
 Nuageux, serein, gel, brouillard (== hausse régulière ==) Nuageux à serein, chaud
 Vent faible, brume (== tendance baisse régulière ==) Peu de vent, couvert, lourd
 Vent faible, dégel, neige (== tendance à la baisse lente ==) Pluie continue
 Venteux, précipitations, chaud (== tendance baisse rapide ==) Venteux, averses, frais

3) Si la pression lue est
 une basse pression
 moins de 740mm et que
 vous constatez :



Averses, précipitations, (== hausse rapide ==) Averses, précipitations, né-
 nuageux. buleux.
 Vents faiblissants, brumeux (== hausse lente ==) vents faiblissants, éclaircies
 Vents faiblissants, bruine (== hausse régulière ==) vents faiblissants, bruine
 Averses continues (== tendance à la baisse régulière ==) averses continues
 Vent, beaucoup de pluie (== tendance baisse lente ==) vent, beaucoup de pluie
 Tempête, pluie ou neige (== tendance baisse rapide ==) tempête, orage, grêle

(*) : si variation de plus de 2 à 3 mm : variation rapide
 si variation de moins de 2 à 3 mm : variation lente
 si variation de 1 mm : variation régulière

Comme suite à la proposition de notre ami Thierry de changer la dénomination des rues de notre paradis crupétois et à la vague d'enthousiasme qui en a résulté, je me suis renseigné, auprès de la Ville de NAMUR, afin de connaître la procédure administrative à suivre dans ce cas.

Celle-ci est plus simple que je ne l'imaginais :

1. Introduction d'un dossier mentionnant toutes raisons historiques ou autres appuyant la proposition et la (les) dénomination(s) proposée(s)
2. Avis du Collège Echevinal
3. Si avis favorable de cet organe :
Avis de la Commission Royale de Toponymie et Dialectologie
Adresse : Monsieur GERMAIN
Vincennes, FW à 5590 SOVET
4. Décision du Conseil Communal
5. Demande au Registre National en vue de l'obtention d'un nouveau Code Rue
6. Dès réception, adaptation registre national de population, changements cartes d'identité ...

A ma grande surprise, je l'avoue, l'Administration Communale me confirme qu'aucune approbation tutélaire n'est requise.

M. PESESSE



**Claude
Pesesse
Assurances**

- TOUTES ASSURANCES
- PRÊTS HYPOTHÉCAIRES
- FINANCEMENTS
- EUROP ASSISTANCE

Tél. 00369 94 93

JardiSart

Els Victor VANLOMMEL-BERNIER

MEMBRE DE L'AIED
Architecte paysagiste, création de jardins, pépinière
(Devis gratuit sans engagement)

5330 SART-BERNARD
100 149 01 84 - Nationale 4, 25 ...

Rue Haute 31
CRUPET

ABB
l'assurance

HOTEL - CAFÉ - RESTAURANT - PÉNAIGN
HOTEL DU CENTRE
Prop. : PLENNEVAUX-VIGNERON
6, rue Haute 1313 CRUPET
Tél. 041 / 69 93 31
FERMÉ LE MARDI SOIR ET
MERCREDI IORS SAISON
SALLE POUR BANQUETS - VASTE PARKING
JARDIN D'AGRÈMENT

A plusieurs reprises déjà, sans
 nous avoir honoré de votre
 confiance et nous vous en remercions.
 Le restaurant et une part, et,
 de plus en plus sollicité le
 service traiteur sont là pour
 satisfaire à toutes vos exigences;
 à l'occasion d'un mariage,
 d'une communion ou de
 tout autre réception.

Avec amour, votre père
 Armand Christian Dorozzy
 Dominique Renon
 et votre petite Audrey

Le Temps des Cerises



22, rue des Hussards, 50000 Arras
 081 / 25 33 20



Boulangerie - Pâtisserie

Tous produits de 1^{er} choix



NELIS & Fils

Place Communale, 14 - ASSESSE

Tél. 083/65.53.37



Spécialité de GÂTEAUX et TARTES au RIZ

C H A I R E

"A la claire fontaine, m'en allant promener..."
Claire, c'est aussi un bassin peu profond où l'on affine des huîtres, huillies, qui ont nom: "fines de claire". On pourrait aussi désigner ainsi de savoureuses histolres que raconterait Claire Wilmart, qui fait l'objet de mon article.

Voilà une crupétoise de pure souche qui a passé le plus "clair" de son existence dans notre beau village. Le 5 mars 1912 (1912, c'est l'année où Mistinguett connaît un succès colossal aux Folies-Bergères de Bruxelles), Claire voit le jour, au 31, rue Haute, l'actuelle demeure Dehandschutter, et l'ancien logis de Nestor. Claire, Ferdinande (comme sa marraine) c'est la 4ème d'une série de 5 rejetons Wilmart, qui se prénomment: Joséphine (maman de Paula Gérard Laloux), Joseph (père de Noël), Maria, Claire et Jules. Claire reste actuellement seule en vie. Nous souhaitons d'ailleurs que sa "date de péremption" (l'allusion sera explicitée plus loin), sera encore bien lointaine. Grâce à ses 79 printemps, elle se classe dans le peloton de nos dix aînés.

Son père était ouvrier journalier, qui devait abaner dur sous le harnais, à l'époque d'avant 1914-1918, sans allocations ni chômage. Claire avait 6 ans en 1918 et elle se souvient des hordes allemandes en retraite. Elle fréquentera l'école primaire jusque ses 14 ans. Mais il était aussi impérieux de collaborer à la subsistance de la maisonnée. Claire fait des ménages, abat ses parts de bois et les scie, glâne dans les fermes et arrache les betteraves chez Joseph Gérard et d'autres. Courageuse en diable, c'est une dure, qui exécutait gaillardement des travaux d'hommes.

En 1933, elle a 21 ans et devient orpheline. A l'époque, elle habitait dans la maison paternelle, 37, rue Basse. Après avoir été domiciliée au 23, rue Haute (actuel dortoir des stagiaires des Ramlers) puis au 19, rue Haute, au Ry d'Jeus, elle épouse en 1947, Joseph Bertholet, né en 1902. C'est une grande et belle famille de cheminots qui se crée, et cela mérite d'être souligné. Joseph Bertholet est piocheur sur Namur-Dinant, Joseph Wilmart est chef-piocheur sur Ciney-Yvoir, Noël, son fils terminera comme commis du mouvement à Heer-Agimont et le fils de Noël est chef de station à Yvoir, le cadet des quatre, et le seul encore en service.

A partir de 1948, le jeune ménage s'installe au 1, rue Haute dans l'îlot sacré de Grupet, entre le château et les grottes. Et des années heureuses et paisibles s'écoulent, malheureusement sans enfants. En juin 1953, lors de la célébration du 50ème anniversaire de l'inauguration des grottes, Joseph a été mis à contribution, parmi les 600 participants au cortège.

Pour Claire, la période de 1957 à 1969 marque 12 ans d'activités au Château de Ronchinié, vendu le 30 janvier 1957 par le Comte de Grèlle au Fonds spécial d'assistance aux Postiers. Avec Ermance Houbion, en vélo ou à pied, par tous les temps (pluie, verglas ou neige) elle se déplace à Ronchinié, où les journées de travail commencent à 7H00, avec retour vers 19H00 ou 20H00. En saison, on bosse tous les jours et on récupère en hiver. 42 chambres, cela fait un fameux dortoir à bichonner. Mais la mort frappe, et en 1976, Joseph succombe à une maladie (c'était son 3ème infarctus).

Quinze années de veuvage n'ont pas trop entamé l'énergie et la verdure de Claire. Il est "clair" que ses 79 ans ont quelque peu entamé sa vitalité, mais elle adore encore bêcher son arc de potager; gare cependant aux maux de dos. Pour ce qui est de la prairie, une brebis fait bien l'affaire.

Une aide familiale se charge des besognes ménagères les plus fastidieuses. Pour le linge, il transite mensuellement au lavoir à Giney. Ajoutons que ses neveux, Noël Wilmart et Marcel Laloux entourent affectueusement leur tante pour le plus "clair" d'autres charges: courses, docteurs, pharmacies, cliniques et petits travaux (dégager la neige, fleurir la façade, etc...) Petit détail: péremption et dates vous connaissez? Claire connaît très bien et y est très attentive pour tout achat de victuailles.

Très attentive à son environnement et à l'actualité, Claire est au courant de toutes les nouvelles de Crupet. Comment? Il y a le journal quotidien et la visite du facteur. Un coup de téléphone à Paula ou à ses proches contribue aussi à rompre sa solitude. Pour ce qui est d'écrire, elle avoue être l'égale d'un chat. Aux réunions mensuelles des sénéors, elle s'avère assidue et fidèle joueuse de couyon avec Marie, Gisèle, Adolphine, Joseph. C'est dire que Claire aime les contacts humains.

Nous lui en souhaitons encore de nombreux et fructueux. Il est vrai que les différentes manifestations organisées à Crupet, la favorisent, étant idéalement située sur le parcours des pèlerins des grottes, des clients de la brocante, de cortèges folkloriques ou autres, des promeneurs... et des amateurs de miel, lorsque le Mouchi vient planter son étal au 1, rue Haute.

Grâce encore à Noël, qui lui apporte régulièrement des oeufs, Ste Claire est souvent invoquée, pour que le beau temps nous revienne. Mais ce n'est pas cette saison estivale qui nous gâte à ce sujet. Qui sait, est-ce une question de péremption des oeufs?

A. COUVREUR.

René GRANDJEAN-DELREE
ALARMES · ANTI-VOL · INCENDIES

AGREES UPE ..

MOTORISATION DE PORTES DE GARAGE



ECLAIRAGE DE PARCS ET JARDINS

5 RUE DE CENTRE
5306 LEIGNON

TÉL. 083 21.24.53
T.A.X. 123119519



PEINTURES HOUGARDY

Rue de la Gare 147 - 5335 NATOYE

083/21 23 15

*Papiers peints - Tapis plain
Carpelles - Tapis de pied
Revêtements sol et mur*

Ouvert de 9h à 12h et de 13h à 19h - Fermeture du samedi 12 heures au lundi 9 heures

GARAGE ISTA



Chaussée de Namur,

5360 NATOYE

Tél. 083/65.61.77.



*Le rendez-vous
des sportifs*

**Café
L'APERO**

Chantal PESESSE

TEL. (083) 69 98 26

12, rue Haute
CRUPET

COUPES GLACEES
GLACES MIO
SANDWICHES
CRICQUE MONSIEUR MAISON
TOUTES BIERES REGIONALES

LOCAL DES SPORTS :

Motor-Club Crupet
Standard Club Crupet
Crupet Pelôte



LA TRUITELLERIE
PISCICULTURE

vous propose

les truites FARIO et ARC-EN-CIEL

de son ELEVAGE ARTISANAL

...

GROS-1/2 GROS-DETAIL

...

Livraison des truites vivantes ou
achat sur place

...

19, rue Basse 5332 CRUPET
Tel: 083/69.98.06

crup'échos
Bulletin de liaison
de l'activité crupetoise

Forum de rédaction:

Jean MOREAUX, André COUVREUR,
Marcel PESESSE, Freddy BERNIER,
Jh. DELVAUX, André QUEVRAIN,
Noël WILMART, Thierry BERNIER.

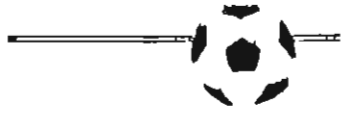
Editeur responsable:

A. COUVREUR, rue Haute, 32,
5332 CRUPET

Cpte bancaire
961-0960585-86
de "crup'échos"

Illustrations
Thierry BERNIER

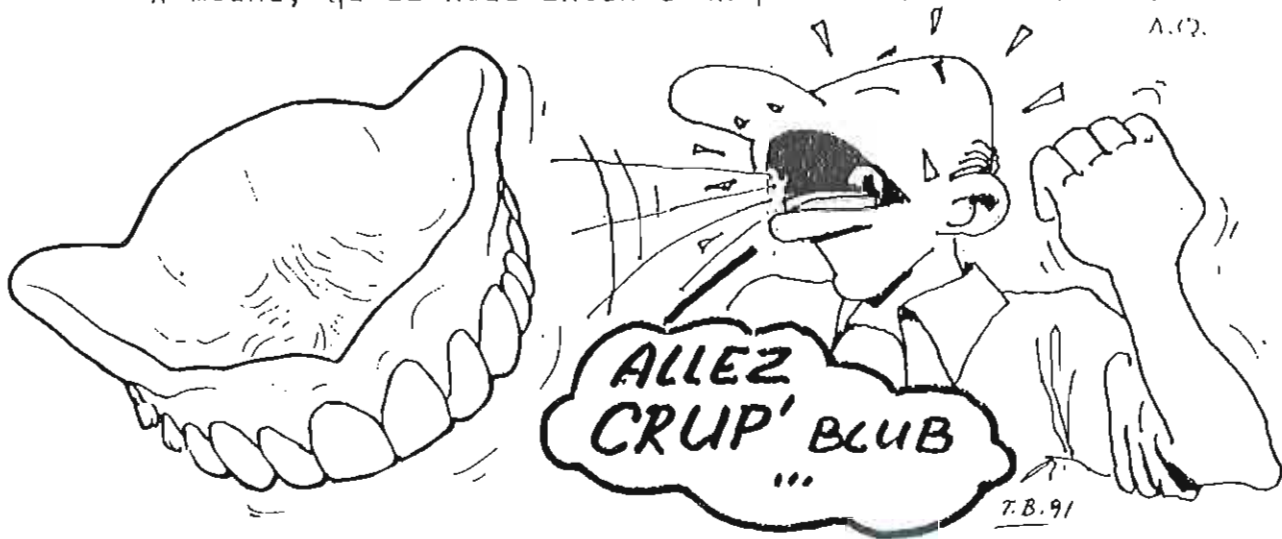
S.C. CRUPET



UNE AFFAIRE DE PALAIS.
=====

Que l'on trouve le cochon un peu dur, cela m'étonnerait. Qu'un de nos convives (ils étaient 360 ! tous records battus) en ait perdu sa prothèse dentaire, c'est dur à avaler !

Le propriétaire n'a jusqu'à ce jour toujours pas réclamé son bien... Mais ne soyons pas trop mordants ni trop incisifs avec ce malheureux édenté. Il doit avoir une dent contre nous ? A moins, qu'il nous intente un procès en édentation.



POMPES FUNEBRES et FUNERARIUM

HENNUY Roland

Rue de Lenny, 107 a - 5360 NATOYE - Rue des Quatre Vents, 3

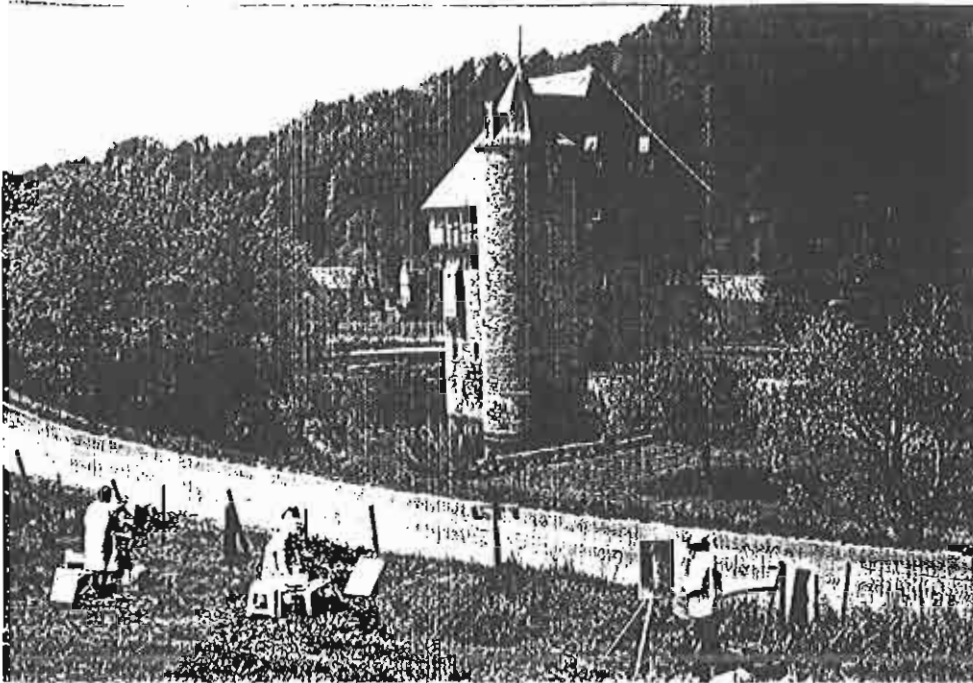
SERVICE JOUR ET NUIT	Tél. 083 - 21 50 50
ENSEVELISSEMENT - INCINERATION	21 24 47
TOUTES FORMALITES	21 41 73
MONUMENTS FUNERAIRES	21 34 88

Bralbant-Sovet - Ciney et région :
M. & M^{me} J. DETAL-LAMY M.A. 083/21.41.73

QUAND LES PEINTRES COURTISENT CRUPET.

Fin mai dernier, l'Ecole de peinture de l'Académie de Namur avait planté des chevalets dans les pâtures avoisinant le Donjon, pour son concours annuel de fin d'année. Nous avons surpris les

peintres
"en herbe"
en pleine
création.



Par ailleurs, notre sympathique instituteur René Derhet, choisit souvent les jolis sites de Crupet comme sujets d'inspiration, et il nous a récemment communiqué les informations suivantes, parues dans Vers l'

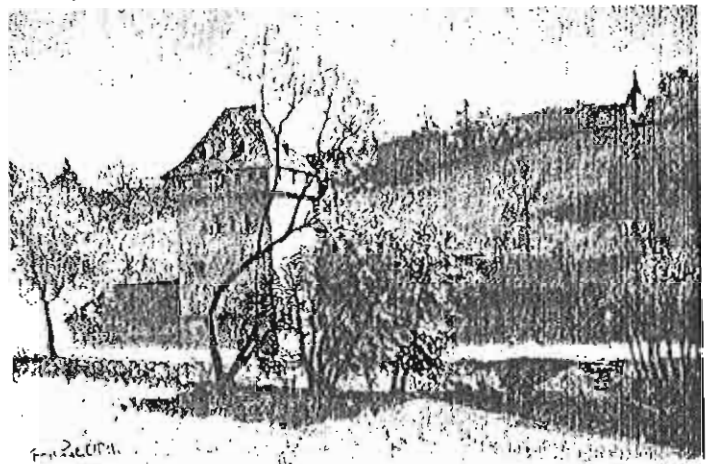
Avenir du 2 juillet dernier.

La Galerie "Rocher Bayard" de Dinant expose près de 70 oeuvres de huit artistes régionaux, ayant pour thème les Villages de l'entour de Dinant.

Parmi les exposants, Georges Lambillotte, peintre mosan originaire de Godinne, étale avec brio, son grand talent habituel. La pureté de ses couleurs, la beauté de ses verts et sa remarquable technicité sont mises en exerque.

Il présente entre autres, le Donjon de Crupet vu sous deux angles différents.

Avis aux amateurs, l'exposition est ouverte jusqu'au 27 août, tous les jours, jeudi excepté, de 10h.00 à 12h.00 et de 14h.00 à 18h.00.



CORDONNERIE REGINA-MOREAUX



90, rue de Bruxelles, 5000 NAMUR - Tél. 081/ 22 18 95

101, route de Gembloux 5002 SAINT-SERVAIS -

Tél. 081/ 23 18 78

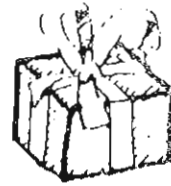
Tous travaux en 24 heures Service express Travail rapide et soigné En magasin: - accessoires des meilleures marques - chaussures orthopédiques *Scholl Forolle - articles de maroquinerie - clofs minute

PESESSE ANDRE

CHAUFFAGE SANITAIRE

083/69 95 23 5332 CRUPET

PAR SYMPATHIE



ARTICLES
CADEAUX

SOUVENIRS
DE CRUPET

**MAISON
MACOR-PESESSE**

100, Haute R. CRUPET

Tel. 083/69 94 44

Café - Snack Bar
«LE TERMINUS»
ANCIENNE GARE DE BAILLEVOIR
TEL. 082 611 956

SPECIALITES
CROÛTE AU FROMAGE
CROISSANTES DE GRENOUILLES
SPACHETTI
ENTRÉES À LA CONCOMBRE
L'ACHARDINAISE



J. LENOBLE

CRUPET

ÉLECTRICITÉ GÉNÉRALE

PAR SYMPATHIE

COMMUNAUTE FRANÇAISE DE BELGIQUE.



FESTIVAL DE L'ÉTÉ MUSAN

Jeu. 15 août 16h.30

Château de Crupet

Nouveau Trio de Guitares

R A H E - B O R G E S



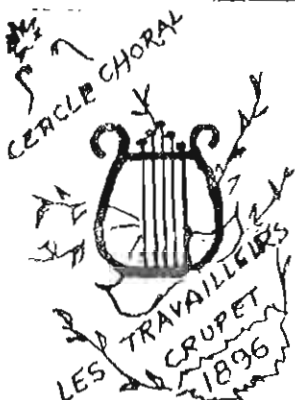
Entrées 450/400 Fra - Renseignements et location

F.C.O. 30, rue des Fossés - DINANT - 082/22 59 24

Chant de circonstance à l'occasion du dîner.

Mélodie : Air ancien des fraises et des framboises.

Livret : Couplets wallons improvisés par notre organiste Joseph DELVAUX, à l'occasion des services rendus à la paroisse pendant plus de quarante ans.



+++++

Refrain.

Vive... Vive noss chorale,
Car v'raimint on z'y tchant'bin.
Es au point d'vue paroissial,
Elle s'y disfin fwoirt bin.

Couplets.

N'estans on p'tit group'mint, Qui s'ètind v'raimint bin, G'na l'secteur masculin, Es l'ôte est féminin.	Li grand Louis MASSART, Si n'estind l'klaxon ; Arriv'rait sûr en r'tord, Pô l'grande répétition.
Li liturgie dô d'jou, Est todi respectée. Plic-ploc pas les grands d'jous, Elle est cò bin baclée.	Cô bin q' tims in tims, Nos estindans b'weriêt. Ni vôs ritournos nin, C'est sûr : Marcel d'GILLEL.
Nos t'chantant en français, Es des côps en latin. En wallon namurwès, Mais jamais en flamind.	Le Capitaine BERNIER, Vient de faire son entrée ; Il nous vient de l'armée, ... Sans payer sa tournée ...
Nos r'elètons l'vinrdi, Des samwènes li d'judi. Mais jamais l'merquidi, L'ô l'foothaul c'esse-t-ainsi.	Quant au clan des comères, Elles n'ont jamais to dit. Portant elles sont si tières, Si n'faut nin rac'minci.
Si nos c'ousans "IENAURS" ; I faig'nu s'qui pol nu. To asseyi su ' l'aargue, I n'taprint jamais d'ju.	Quant Maria n'es nin là... G'na jamais rin qui va l' Elle est fwoirt dévouée, To t'au cours di l'année.
Edmond li pu costaud, Critique les t'aisons. Portant aveû DELVAUX, N'ave jamais raison.	Nos d'jonne pépiniériste, nos r'efwoircie bramint. Elle nos rin des services, Bramint d'pu qu'au flamind.
On contint c'est l'champette, Quand on cause de plain t'chant. TO r'toune, i faut l'admette, Bîn sûr, en z'avancant.	Li cins'resse d'Inzèfy, Es t'ô is dins ses vot'ches. Arriv' maugrès s'lovrotche, Nos li d'jant grona merci !
Si nos vinaeu d'Mazda, Serre s'garad'che pu t'impe ; Bîn sûr i sère là, On d'ivre nin l'ratinde.	Li p'tite Berthe es'tèveye, Elle nos a abandon'è. Pô sir onne pu grand'vouye, Au clan des pensionnes.

Une nosse doyenne d'âdqe,
Este nosse grand'maman,
Hes sondq'ramt a s'messad'ge :
Por mi, cesse-t-on p'tit blanc

D'avans on a'jonne curè
qui n'eralique jamais rin,
Hins j l'a fwoite à fè,
Avous ses paroissiens.

Si Pierre quitte nosse Crupet,
C'est hin dô gros des dins,
Qui v'le : i faut coouté,
L'êvêque... ça n'comprin rin.

Vosse serviteu fidèle,
A ossi ses défauts,
Su l'clavier on modèl,
Avou ses p'tites méthodes.

Dispouye d'pu d'quarante ans,
I l'a bramint t'chanté,
I a'es f'rès pu ostant,
Faurait li remplacé.

N'approt'chant dô Noyêt,
Faurait cò repètet.
Vraimint ces't-onne saqwêl,
D'awêt l'messe di Méynêt.

D'ja s'cris ces saqants vers,
C'nes nin pô "VERS L'AV'NIR".
Mais d'ji su quant meme fiér,
D'awêt on p'tit souv'nir.

Mes omis di t'todis,
Si nos estans voici,
C'est pô fiesti eschonne,
Cécile, nos' Sainte Patronne.

Mi t'chanson terminée,
D'ja li vos'contint'mint ;
Finichant hin l'année,
Bèvant nos'verre di vin.

oooooooooooooooooooo

Fait à Crupet, le 10/12/1981.



NETTOYAGE
RENOVATION
RECOLORATION
REPARATION

SANS PIERCE-SANS COUTURE-SANS COLLE
de vos

Déchirures, trous, brûlures de cigarettes dans
vos vêtements, salons, sacs, selles motos, voitures,
collections, fermoirs, retouches, etc.

CUIR-SKAI-SIMILI-

VINYL-DAIM

9, Rue St. Joseph
5332 CRUPET

TEL. 083-69 96 82

(Nos travaux de vulcanisation sur cuir sont garantis 2 ans à condition que le
nettoyage soit effectué par nos soins) DEVIS GRATUIT.

AUTO PNEU SERVICE

AGENT



OFFICIEL

Vente - Réparation - Occasion
NOUVEAU : Pneus toutes marques
CENTRE MONTAGE AMORTISSEURS MONROE

Qual de l'Industrie, 1 - CINEY-Gare
☎ 083/21 51 29

E. ROLAIN & FILS s.p.r.l.

Gérant - Léon ROLAIN

TOITURES - ZINGUERIE - ROOFING - DEMOISSAGE
RAMONAGE - MAÇONNERIE CHEMINÉES ET GAINAGE

☎ 081 / 73.19.44

Rue du Centenaire, 32
5002 NAMUR (Saint-Servais)



BOUCHERIE - CHARCUTERIE
BŒUF - VEAU - PORC VOLAILLES

JEAN DELOBBE - PIRSON

Rue du Fry d'Andoy 5 5190 DURIVAL YVOIR
Tél. (083) 69 91 70

POUR TRANSFORMER,
ISOLER, DECORER VOTRE
HABITATION,

UNE SEULE ADRESSE :

**Ets F. DELVAUX
& Cie S.A.**



Avenue Schögel 39 41
6300 CINEY
Tél. (083) 21 25 27
21 18 49

BOIS - PANNEAUX

ISOLANTS - PORTES STANDARD

PORTES "STYLE"

IMPORTATION DIRECTE

"pin des landes" - "châtaigner"

"chêne"



« On n'a pas tous les jours vingt ans ! »

« Ça n'arrive qu'une fois ! ». On rêve d'atteindre les vingt ans au plus tôt, avant de regretter bientôt de ne plus les avoir ! Après avoir connu une sage jeunesse sortie de bons et moins bons souvenirs, le Standard Club de Crupet vient de souffler sa vingtième bougie sur les hauteurs du plateau des Lozenges.

En réalité, le club a été fondé en 1909. Mais il s'est arrêté un an histoire de recharger les accusés. Ce club a vu le jour au lendemain d'un match de niveau européen. A l'époque en effet, Marcel Laloux (ancien président) et ses petits copains se posèrent la question « Pourquoi pas nous ? » au lendemain d'un certain Standard Bayern disputé à Huy et enlevé par les Bavarois sur le score de 1-3. Le nouveau matricule était aussi bien porté sur les fronts baptisés maux avant d'enregistrer de for-

tunes diverses. C'est ainsi qu'après avoir donné le meilleur d'eux-mêmes au sein de la III, ils se retrouvent aujourd'hui enfermés dans une division IV, qu'ils souhaitent quitter au plus tôt. Et la longue série des transferts en dit long sur les intentions du staff local. Jugés plutôt : Christian Collin (entraîneur), José François (Lloagne), J. Berny (Amersois), Ph. Doually (Ciney), Linché (Mlécrét), Fabian et Michal Bertrand (Durnal), R.-M. Poizat (Andoy), O. Minet (Dinant), D. Weber (Ardoz), Ph. Collignon, N. Bragy. (Félix) Une longue liste de solidaires arguments.

Mais revenons à nos moutons, ou plutôt à nos cochons ! Tous alignés sur le bûcher ce récent week-end. C'est que le club de Crupet organise chaque année une soirée « cochonnailles ». Il y a une bonne quinzaine d'années

déjà, Madame Lyeder, épouse du secrétaire, et joueuse de cartes invétérée et émérite, gagnait un petit cochon au concours de couyon organisé par le club. Prix de poids mais certes encombrant à ranger.

Après mûres réflexions, le porc fut saigné, ébarbé, embroché, cuit, découpé et mangé sur la champ. Ce repas pantagruélique était la première d'une longue série ; car les camarades se jurèrent bien de remettre l'ouvrage sur le métier, ou plutôt le(s) cochonnet(s) au-dessus de la cendre incandescente. Mais l'offre peut être inférieure à la demande. Cette année encore, aucun des neuf goretts n'échappa au couteau et à la fourchette sachant qu'un de ces quadrupèdes apaise la faim d'une bonne trentaine de convives, on peut rapidement faire le compte. En y ajoutant les copains de passage, les organisateurs et les adeptes du Coran, on peut affirmer sans risque de se tromper que cette petite fête a rassemblé non loin d'un demi-millier de sympathisants. Avec, aux premières loges : le curé, le maire, M. Roger Hillot (représentant le comité provincial), M. Léonce Poncelet, ancien joueur ; M. Leclere (président d'honneur) et autres invités dont la liste serait trop longue à dresser. Et, autant s'abstenir plutôt que d'en omettre.

Mais nous ne pouvons clore sans mettre en charge la dynamisme du président Quévalin et de son bras droit Christian Lamury (secrétaire dont on ne vantera jamais assez les mérites) sans pour autant laisser le trésorier Claude Poncelet dans l'ombre.

Une fois encore, heureux anniversaire, bon vent à l'équipe et aux prochaines cochon



malles de l'ami « Gaby » que l'on voit sur notre photo (à gauche) surveiller la cuisson MINE

(L'ESPEIR 11/12/1967 20/10/1967)



Festival du Diable
2 juillet 1967

Championnat
d'orchestre musette

Entrée 30 frs

*Imprimerie
& Publicité*

Eric PIERSON

Atelier
1, rue de l'Écluse - 5190 Reuil

☎ (071) 79 96 71

60, rue Grande - 5190 Aubéc
Prive

☎ (082) 61 28 01

4, rue Sur Chantel - 5190 Yvel

Création et impression de toutes publicités
Prospectus couleurs
Souches IVA - Papiers à beurre
Imprimés administratifs - Commerciaux
et médicaux
Panneaux P.V.C. et autocollants

LES MOTS CROISES DE JOSE PALFER

	I	II	III	IV	V	VI	VII	VIII	IX	X
1	T									U
2										S
3										S
4										E
5										S
6										
7										
8										
9										
10										

HORIZONTALEMENT

- Relative à un métier manuel
- Divinité - Enduisis
- Manipulateurs de fils
- Feu ouvert - Unité monétaire nordique
- Arme - Préposition
- Interrogatif - Idiot
- Notifiaient
- Chercher - Lettre grecque
- Général romain
- Grecque - Mesure - Façon de boire

VERTICALEMENT

- Relatif au talent
- Fluet - Dépourvu
- Détériore
- Eduquera
- Période - Produit de la ruche
- Piquant - Enchâssé
- Récufa - Instrument
- Fleuve d'Italie
- Lépreux - Poisson d'eau douce
- Crochets - Pronom

Solution du problème précédent

- | | |
|-------------------|---------------------|
| 1. Crupétoise | I. Collot - Pot |
| 2. Oais - Item | II. Rai - Rive |
| 3. Lit - Tisons | III. Ustensiles |
| 4. Etés - Ut | IV. Ri - Testons |
| 5. Orne - Os - Et | V. Este - Ait |
| 6. Tisaa - Al | VI. Iso - Cans |
| 7. Viticoles | VII. Oia - Sao - Os |
| 8. Pelote - Ors | VIII. Itou - Ilot |
| 9. En - Notre | IX. Sente - Erre |
| 10. Tisées - Es | X. Ems - Tasses |

RESTAURANT

LES RAMIERS



"RESTAURANT DE GRANDE RENOMMEE, BIEN CONNU DE TOUS LES GOURMETS ET CRITIQUES GASTRONOMIQUES

" ENTOURE DE VERDURE ET AU BORD D'UNE RIVIERE MURMURANTE, VOUS CHOISIREZ ENTRE DIVERS MENUS:

- . Le "Touristique" à 1.350 F.
- . Le "Prestige" à 1.750 F.
- . Le "Dégustation" à 2000 F.

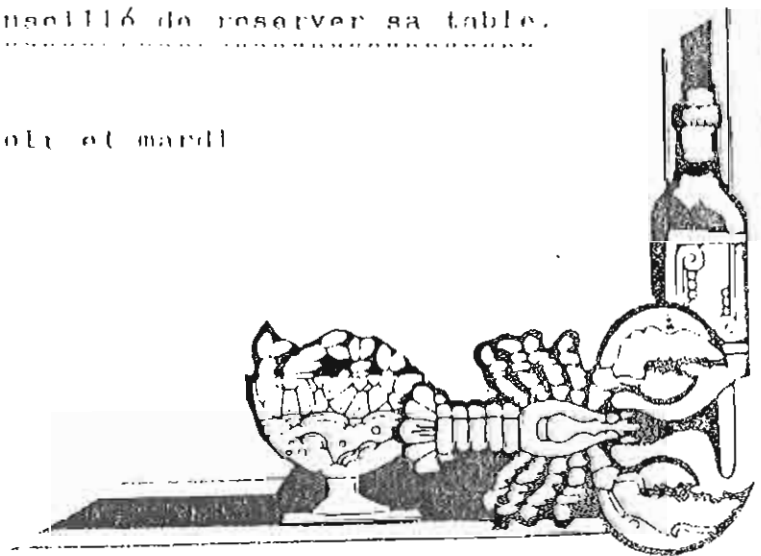
" TRES BELLE CARTE DE VINS AVEC BEAU CHOIX DE BOUTEILLES EN-DESSOUS DE 1.000 F.

Il est conseillé de réserver sa table.

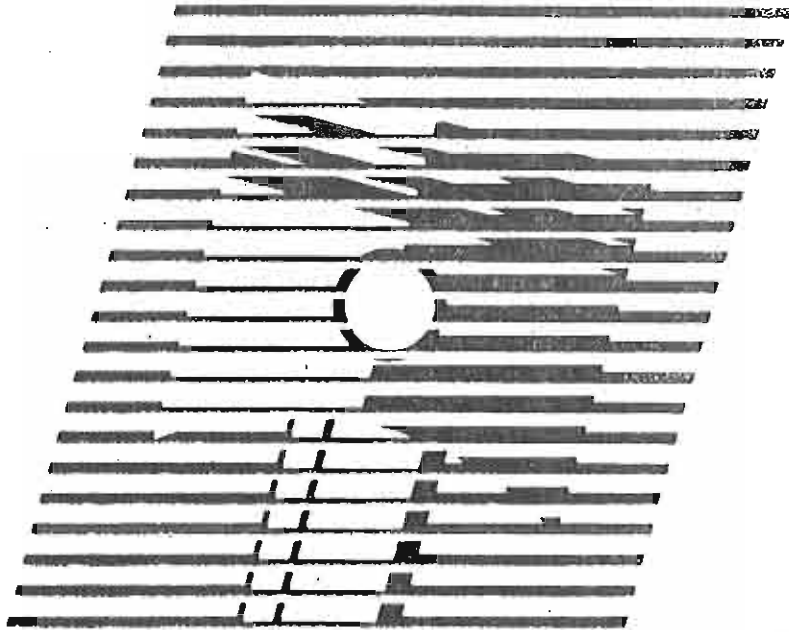
Fermé le lundi soir et mardi

Tel 083 169 90 70

CRUPET



Castrol



La technologie Castrol: à la pointe du progrès.

Travaillant en liaison étroite avec les constructeurs, les laboratoires de recherche de Castrol se maintiennent en permanence à la pointe du progrès. Les huiles Castrol gardent, même soumises aux conditions d'utilisation les plus sévères, intact leur pouvoir de lubrification.

Castrol
Une plus grande marge de sécurité.

Castrol s.a. Helmsstraat, 107 2200 Antwerpen ☎ 03-217 20 11