

# Crup'échos

SI CRUPET NOUS ÉTAIT CONTÉ...

n° 21

Editeur responsable: A. Couvreur, rue Haute, 32, 5332 CRUPET

FEVRIER 92

REVUE TRIMESTRIELLE

**OYEZ, OYEZ,  
BONNES GENS...**

VOICI QUE RENAÎT LE PRIN-  
TEMPS CRUPETOIS...

**23 FEVRIER :**

**CONCOURS  
DE COUYON  
(CRUPET-PELOTE)**

**1<sup>o</sup> MARS :**

**1<sup>o</sup> MARCHÉ DU  
S.C. CRUPET**

**14 MARS :**

**LA MACRÂLE ...**

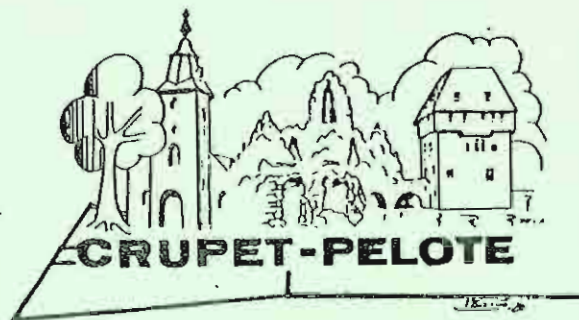
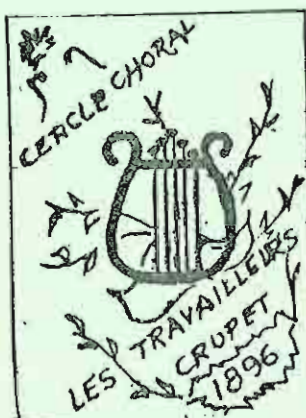
**QU'ON SE  
LE DISE !**



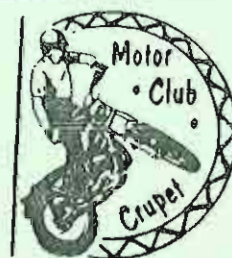
TBERNIER 92



**S.C. CRUPET**



**crupet**  
**a.s.b.l.**  
Comité d'animation de Crupet



Sommaire:

- P. 1: Réveillons-nous...
- P. 3: Auto-critique...
- P. 4: Danse discolonie...
- P. 7: Ils voulaient menu selor...
- P.12: Court, des prémices...
- P.15: Mache... and gol
- P.17: Scènes et larmes
- P.18: Balle au net
- P.21: Il faut lire à jeun, da!
- P.22: Poète-poète...
- P.25: Electro-ras l'bol...
- P.27: A la fleur de l'Age...



**ENTREPRISE  
TITEUX  
Frères**



**SABLAGE - REJOINTOYAGE**



083-21.54.14 • SOVET  
083-69.96.44 • CRUPET

AGREATION : 12.1710

Lustin-sur-Meuse  
TAVERNE-RESTAURANT

**LE BELVEDERE**

**M. et J. MATHIEU**

5160 LUSTIN - Tél. 081/ 41.11.23



## EDITORIAL

Il est courant, de nos jours, de s'alarmer en commentant les derniers soubressauts de l'histoire. Le pessimisme est actuellement de mise, alors que fin 1989 la chute du mur de Berlin faisait présager un avenir pacifique et radieux.

Ces considérations ont été le moindre des soucis des nombreux convives qui s'étaient retrouvés à Crupet pour arracher au temps, le cap de l'année 1992. Notre village offrait d'ailleurs cette année un large éventail d'occasions de festoyer. Mais jugez-en plutôt.

Nos quatre restaurateurs s'étaient, comme d'habitude surpassés pour satisfaire les réveillonneurs les plus difficiles. "A la Vallée", la fête était cependant limitée aux proches et aux pensionnaires.

Au Château, à l'initiative d'un groupe privé, la grange constituait le décor du repas servi à une centaine de joyeux participants qui ne demandaient qu'à s'éclater; d'autant plus qu'un feu d'artifice était tiré à minuit, derrière l'étang. De par la réflexion sur le miroir d'eau on voyait double... sans doute pour d'autres raisons aussi!

"Le temps des cerises"(22, rue des Brasseurs à Namur) avait réédité son invitation de la St Sylvestre 90-91, à la salle paroissiale, pour un repas de réveillon, formule "tout compris", qui a recueilli un beau succès. Les 110 participants (pour 93 il y a un an) ont applaudi à ce remake et se délectent par avance à l'annonce d'une 3ème édition fin 1992. Je cite les derniers vers de la chanson "Le Temps des Cerises" composée vers 1870 par J-B Clément, lors de la Commune de Paris:

"J'aimerai toujours le temps des cerises,  
Et le souvenir que je garde au coeur."

Aux anciennes écoles, le moral était au diapason; le réveillon y était programmé par la famille Pesesse. De nombreux sympathisants avaient répondu à l'appel. Cela pétait le feu, morbleu! Un petit feu d'artifice tiré au ballodrome a accueilli 1992 en imprimant un éclatant crescendo à une ambiance du tonnerre, entretenue par environ 75 fêtards.

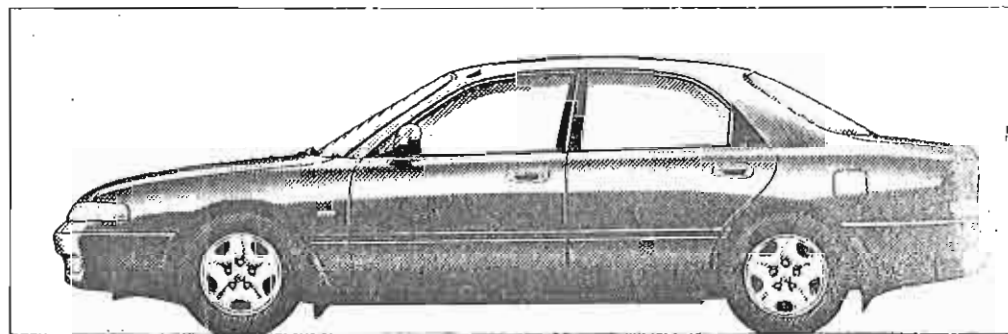
\*\*\*

En cette fin d'année, quelques guirlandes enlaçant arbres ou sapins, ont surgi dans notre village, pour ponctuer les nuits de parures multicolores. Nous avons apprécié ces initiatives, en formant le voeu que l'année prochaine elles se multiplient, grâce à une émulation, peut-être par le biais d'un concours pareil à celui des façades fleuries. Et pourquoi pas aussi un concours de crèches? Nous emboîtons le pas à Michel Quevrain, le promeneur du mercredi soir (son article "Mon beau sapin" paru dans notre n°6 il y a 4 ans) et nous sommes certains que Crupet peut faire aussi bien que Sorinne-la-Longue, Maredret ou Yvoir.

A. COUVREUR.

# L'avantage avec la 626, c'est qu'elle roule plus vite à consommation égale tout en consommant moins à vitesse égale.

**C**ertains automobilistes voudraient savoir si la nouvelle Mazda 626 consomme peu. D'autres si elle roule vite. Nous mettrons tout le monde d'accord: elle ne fait ni l'un ni l'autre, mais les deux à la fois. Cela mérite quelques explications. Sans entrer dans de larges développements techniques, rappelons que plus un moteur est puissant, plus il est volumineux et plus il consomme. Comment sortir de ce cycle infernal? Comment résoudre ce problème qui hante les nuits de tous les constructeurs automobiles? En le prenant à l'envers, vous répondront en chocor les ingénieurs japonais. C'est d'ailleurs ce qu'ils ont fait, avec tout le soin maniaque qu'on leur connaît. Ils ont commencé par déployer toute leur science de la miniaturisation pour réduire la taille du moteur. Ensuite, ils l'ont doté de la technologie 16 ou 24 soupapes, qui offre des accélérations exceptionnelles sans entraîner de consommation exceptionnelle. Enfin, ils ont confié au vent le soin de façonner les formes et contours du design, inlassablement testé en soufflerie. En version 4 ou 5 portes,



la nouvelle Mazda présente l'un des meilleurs Cx de sa catégorie. Alors, la 626 consomme-t-elle moins ou est-elle plus puissante? Seul un essai détaillé chez votre agent Mazda pourra élucider ce mystère

**Nouvelle 626. Il n'y a pas plus maniaque que Mazda. MAZDA**

**QUEVRAIN**

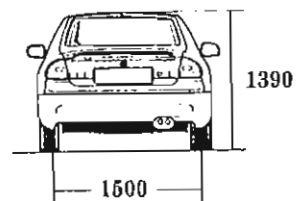
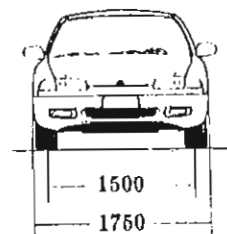
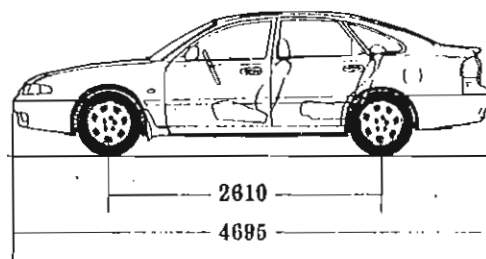
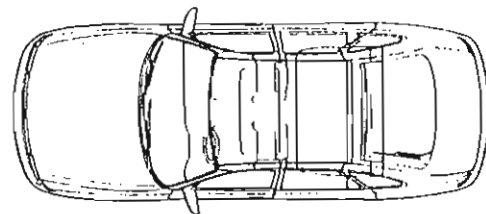
# performances.

Récemment, il m' a. été demandé de consacrer quelques lignes à une rubrique automobile. Afin de répondre favorablement, je m' efforcerais au fil des numéros de vous informer de l' actualité automobile, et plus spécialement des nouveautés sortant à un rythme soutenu à l' horizon de l' an 2000.

A propos de nouveautés, les fabricants nippons ne sont pas en reste: notamment MAZDA qui en moins de 2 ans a renouvelé toute sa gamme de véhicules (121,323,MX3,MX5,MX6,...). La dernière a été dévoilée à l' occasion du 70 ième salon de l' auto de Bruxelles. Il s'agit de la 626, déclinée en deux versions quatre ou cinq portes. Sous une robe attrayante, MAZDA propose une voiture aux dimensions plus généreuses - Longueur + 18 cm - largeur + 6 cm, pourvue de caractéristiques aérodynamiques d' un très bon niveau (coefficient de pénétration dans l'air [Cx] inférieur à 0.30). Ces changements permettent à la 626 de bénéficier d' un comportement routier très sûr et d' une remarquable insonorisation, se hissant au niveau des européennes très huppées (AUDI 100, BMW série 5, MERCEDES W124 ...). Si la cylindrée des moteurs 1.8 litres et 2.0 litres est quasi inchangée, ceux-ci sont néanmoins entièrement neufs avec en plus, un mélodieux V6 de 2.5 litres particulièrement souple puisqu' il parvient à égaler les performances des mécaniques plus grosses et plus puissantes. A signaler la présentation prochaine d' un moteur diesel suralimenté. Toujours aussi bien équipées dès l' origine (Verrouillage centralisé, vitres électriques, retroviseurs extérieurs électriques ...) les nouvelles 626 conservent les atouts d' une grande familiale: habitabilité généreuse, vaste coffre modulable, freinage et tenue de route sans problèmes, consommation raisonnable.

Avec des prix s' échelonnant de 575.000 à 975.000 Frs et en attendant la naissance d' un break de la même lignée, gageons que le nouveau produit d' Hiroshima fera d' heureux propriétaires.

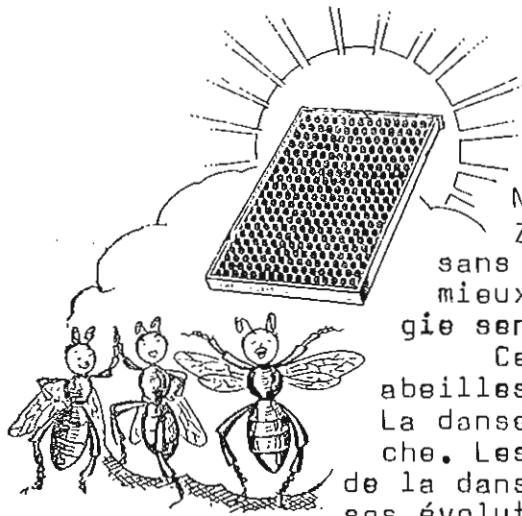
*cédé*



5 portes Hatchback

## A P I C U L T U R E

### LA DANSE DES ABEILLES.



Le Docteur Karl von FRISCH, Prix Nobel de Médecine 1973, professeur de Zoologie à l'université de Munich, est sans conteste, le naturaliste qui a le mieux compris la biologie et la physiologie sensorielle des abeilles.

Ce chercheur a su déterminer que les abeilles dansaient pour se faire comprendre. La danse s'exécute dans l'obscurité de la ruche. Les abeilles qui remarquent l'agitation de la danseuse la suivent de près dans toutes ses évolutions et cela grâce à leurs perceptions olfactives et tactiles. Figure 1 danse en rond, figure 2 danse frétilante.

figure 2 danse frétilante.

Dans son travail, von FRISCH a utilisé des appâts (soucoupes pourvues de nourriture) disposés à des distances différentes de la ruche et à des angles différents par rapport au soleil. Les abeilles butineuses étaient marquées de couleur différentes (un petit point sur le thorax).

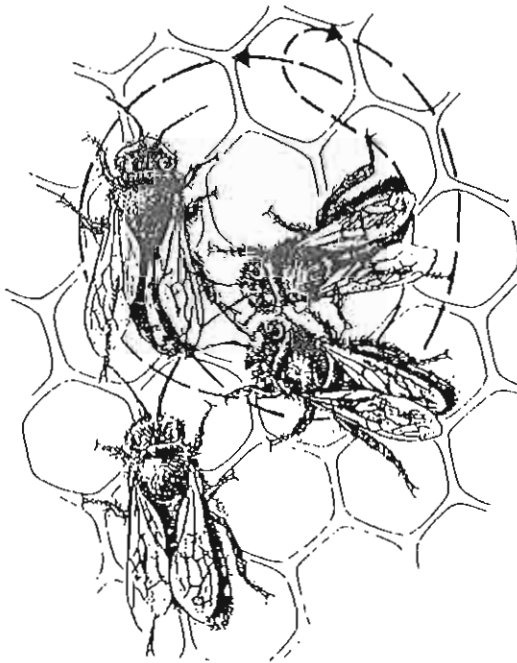


figure 1.

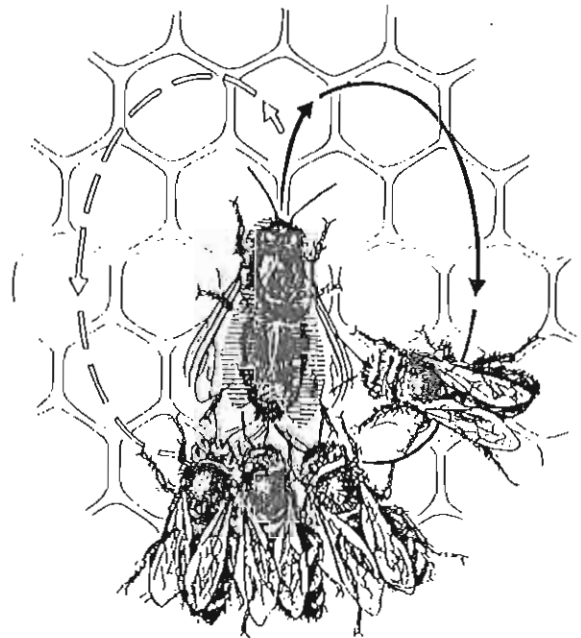


figure 2

Ces 2 figures représentant deux danses différentes effectuées sur le cadre par une abeille collectrice de nectar. La danseuse est suivie par des abeilles qui trottaient derrière elle et captent son message.

La danse est différente selon l'éloignement plus ou moins grand de la ruche. Si la source de nectar est située à moins de 100 mètres, la butineuse danse en rond. La figure 3 représente le schéma de cette danse. Les traits interrompus, sur la figure 1 indiquent la trajectoire décrite sur un cadre.

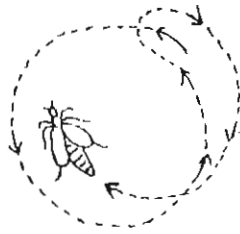
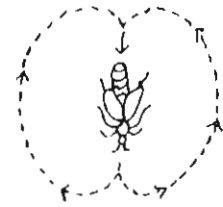


figure 3

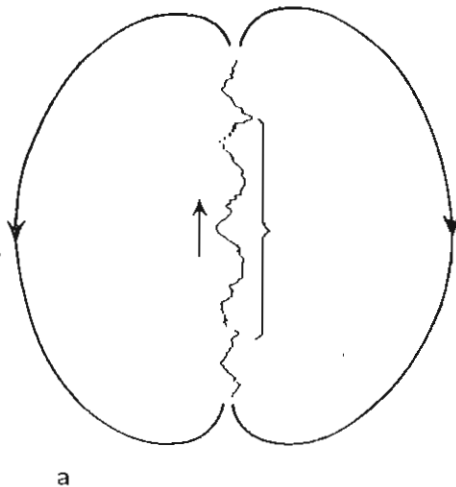


figure 4



Si au contraire, la danse s'effectue sous forme de 8, la source est plus éloignée. Cette danse est complétée par des battements de l'abdomen plus ou moins rapides. Elle s'appelle danse diamétrale ou frétilante. La figure 4 représente les chômas de cette danse. Les traits interrompus sur la figure 2 indiquent la trajectoire décrite sur un cadre.

Explication de la danse. Durant le trajet frétilant, c'est-à-dire pendant le trajet en ligne droite, la danseuse exécute de rapides oscillations de la pointe de l'abdomen et émet un bruissement.



Explication de la figure 5. Inscription électromagnétique des mouvements frétilants avec les vibrations qui s'y superposent. La partie du tracé représenté en a qui est signalée par une accolade est reprise en b à plus grande échelle. M.F. = portion de courbe traduisant un mouvement frétilant. S.V. = oscillations répondant à une salve de vibrations.

figure 5

Plus la distance de la source de nectar s'allonge, les danses se font plus mesurées, les tours sont plus lents et le parcours rectiligne dure plus longtemps et est plus appuyé. Pour déterminer la distance, il faut prendre en considération une unité de temps. Exemples: la source de nourriture se trouve à 100 mètres l'abeille qui danse parcourt 9 à 10 fois en 15 secondes la partie rectiligne du circuit, pour 500 mètres environ 6 fois, pour 1000 mètres 4 à 5 fois, pour 5000 mètres 2 fois.

Que nous révèle la danse des abeilles ?

Figure 6a. - La source et le soleil sont situés sur une ligne

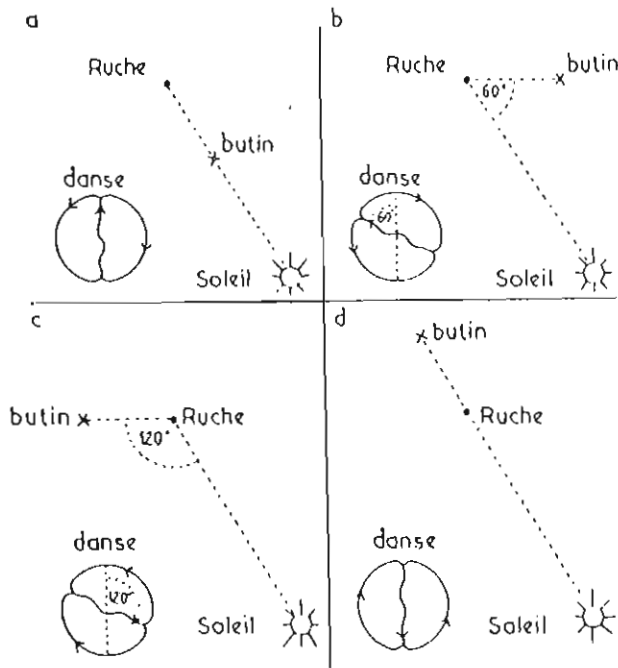


figure 6

droite vers la colonie. Dans ce cas l'abeille exécute la danse frétilante avec la tête dirigée vers le haut.

Figure 6b.- La source est située à gauche du soleil, sous un angle de  $60^\circ$ . Dans ce cas les abeilles exécutent la danse frétilante, sous le même angle, à gauche de la verticale.

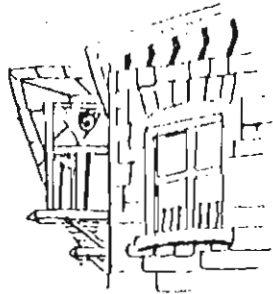
Figure 6c.- La source est située à droite du soleil, sous un angle de  $120^\circ$ . Dans ce cas les abeilles exécutent la danse frétilante, sous le même angle, à droite de la verticale.

Figure 6d.- La source est à l'opposé de la direction du soleil. Dans ce cas l'abeille exécute la danse frétilante avec la tête dirigée vers le bas.

Si l'être humain devait danser pour communiquer avec ses confrères, quel chambardement et quel branle-bas dans nos usines, nos bureaux, nos foyers.

Li Mouché.

## Au Vieux Château



TAVERNE - RESTAURANT

J. Delire-Dulleu  
Rue Basse, 13, 5332 CRUPET

Tél. 083/ 69 91 33

Fermé les mardis non fériés  
du 15/01 au 15/02 OUVERT le W - E  
seulement

Nombreuses spécialités culinaires  
créées par le Patron au fourneau,  
la Patronne se chargeant d'accueillir  
les clients.

Excellente cave de vins renommés  
En taverne, petite restauration -  
crêpes - glaces, etc...  
nombreuses BIERES REGIONALES

CARTE VARIEE ET MENU A PARTIR DE  
750 Frs.



# L A M E N U I S E R I E

A CRUPET

De 1888 à nos jours .....

De nombreux artisans déjà ont inspiré différents articles parus dans notre revue. Pour mémoire, les maréchaux-ferrants, les meuniers, sabotiers, petits cultivateurs travaillant la terre avec les chevaux ou les boeufs ont, eux aussi, participé activement à la vie quotidienne locale.

La profession de menuisier à Crupet occupe une place prépondérante depuis plus d'un siècle. Les origines "connues" de ce métier nous conduisent à la Salle Sainte-Famille.

Ce local nous raconte une longue histoire.

Propriété de la Fabrique d'église - de même que l'ancienne maison de Sylvie - ce bâtiment peut avoir servi d'école primaire dès 1842. L'enseignement était alors dispensé par le curé ou un maître communal. La formation d'instituteur n'existait pas à cette époque. Après la construction des écoles communales en 1863-1865, l'ensemble des classes est transféré dans les nouveaux locaux.

Sous l'impulsion des Libéraux venus au pouvoir et la promulgation de la "Loi de Malheur" de 1879, l'enseignement officiel (communal) est scindé de l'enseignement confessionnel (libre). Ce dernier sera donné, dès ce moment dans la salle dite "du Curé".

Environ dix ans plus tard, la commune adopte l'enseignement confessionnel qui reprend place dans le local communal.

La salle est libre jusqu'en 1888, lorsqu'arrivent à Crupet un nouveau Curé, bâtisseur de la grotte de Notre-Dame de Lourdes de Roly, le Chanoine Gérard (1840-1932) et la famille Cochart.

Adolphe (père) (1858-1934), menuisier de formation, installe son atelier dans la salle. Dépourvu de machine à bois, il travaille avec des outils suivant la méthode artisanale.

Quelques années plus tard, il pourra initier ses fils : Fernand, Philippe et Adolphe (fils). De grandes réalisations sont en cours : l'Orphelinat Notre-Dame de Lourdes à Yvoir (1904) et le Château de Ronchinne. Adolphe (fils) quitte la menuiserie et s'oriente vers les installations électriques que nécessite l'expansion du réseau. Adolphe (père) ne bénéficie d'aucune allocation de pension et est astreint à oeuvrer jusqu'au soir de sa vie.

Vers 1910, Crupet va voir naître un deuxième atelier de menuiserie : la famille Pierret construit un bâtiment à proximité du "Ry de Gence", en face de la chapelle Saint-Roch. Pour répondre aux besoins des générations futures, il subira des transformations, quelques fois importantes, jusqu'en 1970. Les deux frères, Alphonse et Joseph, ont obtenu une restauration importante au château de Ronchinne.

Alphonse, qui était plutôt chargé de la partie administrative de l'entreprise, ne sera pas épargné par le sort. Dès les premiers jours du mois d'août 1914, il redescend du Château en vélo vers midi par le chemin dit de "Haut-le-Bois". Il a été repéré, dès la veille, et considéré par l'ennemi comme ESPION. Il sera abattu par un franc-tireur allemand en position sur les hauteurs de la ferme de Coux.

Le lourd tribut payé par la famille Pierret ne se limitera pas là. Quelques jours plus tard, son cousin, Lucien Pierret, originaire de Heure-en-Famenne, trouvera la mort dans les combats de la position fortifiée de Namur.

Il était le père d'Antoine et Yvonne qui ont quitté le village vers 1938.

La continuité de la menuiserie sera assurée par Joseph, qui a épousé Maria Dhuart, veuve de Lucien Pierret. Il s'installe définitivement dans l'immeuble occupé actuellement par Maurice Lenoble.

Au lendemain de la guerre, le travail ne manque certes pas. Joseph va s'entourer de quelques artisans, Firmin Bailly, Alphonse Delvaux, dit "de Maillen" qui, à l'âge de 12 ans, a débuté sa carrière à l'établi de menuisier chez Rodrigue à Mont.

Albert Marchal, dit "de Custinne", quittait son domicile chaque lundi au lever du jour et parcourait pas moins de 20 kilomètres, la valise à la main, pour atteindre Durnal. Sa tante l'hébergeait durant la semaine et, de là, il se rendait chaque jour au travail aux côtés de Joseph Pierret à Crupet. Il était déjà imprégné de ce courage de "navetteur" en 1910.

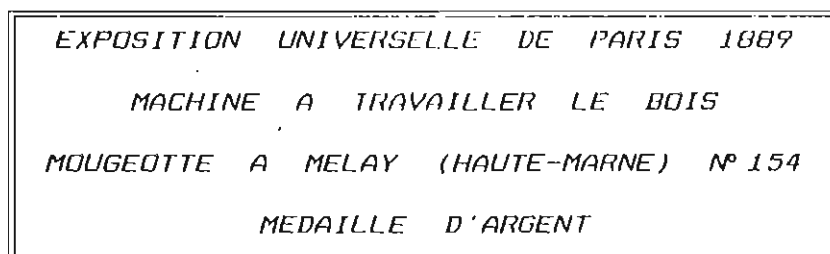
Toutefois, Albert aura l'avantage de se voir confier par son patron un travail d'entretien, à proximité de son domicile : le Château Royal d'Ardenne à Houyet, sous le règne de Léopold II.

Il sera le seul menuisier autorisé à travailler dans le Domaine !

En 1921, il quitte l'atelier de Crupet.

L'outil s'avère alors indispensable et les menuisiers vont de suite apprécier l'efficacité d'une machine "combinée". Elle est actionnée par un moteur à essence : ce dernier ne rend pas souvent heureux les ouvriers qui doivent le démarrer !

A ce jour, dans le même atelier, nous pouvons encore lire sur le bâti de la machine :



Le réseau électrique sera installé à Crupet en 1928. Jules Wilmart, âgé de 15 ans seulement, connaissait déjà l'entreprise depuis un an. Sa carrière professionnelle sera toujours caractérisée par un immense courage.

Jules assumera fièrement cette ardeur malgré les nombreuses épreuves de la vie qu'il partagera avec Julie "Coucou" dès 1935.

Deux anecdotes d'Alphonse : Il lui est arrivé souvent, vers les années 1920, de "remettre des quinzaines" de 12 jours de 12 heures ! ou encore, de partir un matin, avec une brouette, accompagné de son patron, conduisant une porte d'entrée au village d'Evrehailles. Ensemble, ils procédaient au placement et rentraient le soir, journée terminée.

Cette activité se poursuit pendant presque deux décades jusqu'au jour où Joseph, grièvement blessé lors d'une chute au Couvent des Pères Carmes à Namur - actuel Institut I.A.T.A., - succombe des suites de ses blessures. C'était alors le Jour de Noël 1937.



En CAR — en AVION  
en BATEAU — en TRAIN

Je voyage avec

## Armand Burnonville

3, rue E. Cuveller

5000 NAMUR

Tél. : 081/22 47 53 - 52

Les meilleurs cars  
Les voyages les mieux conçus  
Le meilleur service...

avant — pendant — après



POMPES FUNEBRES et FUNERARIUM

## HENNUY Roland

Rue de Lenny, 107 a - 5360 NATOYE - Rue des Quatre Vents, 3

SERVICE JOUR ET NUIT	Tél. 083 - 21 50 50
ENSEVELISSEMENT - INCINERATION	21 24 47
TOUTES FORMALITES	21 41 73
MONUMENTS FUNERAIRES	21 34 88

Braibant-Soyet - Ciney et région :  
M. & M<sup>me</sup> J. DETAL-LAMY M.A. 083/21.41.73

Les travaux de restauration du Château de Ronchinne, déjà cités plus haut, exigent la présence d'un ébéniste.

Pierre Stevens, venu de Neder-Over-Heembeek (Bruxelles), est occupé au Domaine dès 1905.

En 1913, il s'installe à Crupet près du "Molin d'ô Mitan" - anciennement "de Gourcy" (Voir notre édition N° 20).

En 1933, son Fils Antoine-Pierre, âgé de 20 ans, assure la gestion de l'atelier paternel et aura à ses côtés son frère, Josse, mécanicien de profession, qui se "recyclera" vers la menuiserie. Fernand Cochart et Camille Lambert ont travaillé dans son atelier.

Durant le mois de mai 1944, Camille va installer son atelier de menuiserie à Assesse.

Antoine Stevens, accompagné de son équipe, quittera Crupet en 1945 et trouvera son expansion économique dans la région dinantaise.

La situation devient précaire à la veille des hostilités de mai 1940 ; l'ouvrier-menuisier perçoit à cette époque un salaire horaire de plus ou moins 5.- francs.

L'exiguïté de l'atelier de Joseph Pierret exige une extension vu l'ampleur des activités. Une nouvelle construction et l'achat de matériel performant permettraient, d'une part, de doubler la surface de l'atelier et, d'autre part, de s'assurer une meilleure place sur le marché.

Alphonse, voyant grandir quatre jeunes fils, n'hésite pas à maintenir la menuiserie et trouvera à ses côtés Joseph, Firmin et Edmond. La période de travail de Joseph ne sera qu'éphémère : son activité a été décrite dans nos éditions précédentes.

Jules, toujours fidèle à l'atelier du "Ry de Gence", quittera Alphonse et ses collègues pendant dix mois seulement, période nécessaire à la transformation de l'ancienne menuiserie Pierret en 1938-1939.

La guerre 1940-45 laisse de tristes souvenirs de destruction. La reconstruction de plusieurs immeubles à Dinant, ainsi que dans d'autres régions, procure un surcroît de travail à la menuiserie.

Bien souvent, il arrivait que l'entreprise soit sollicitée au lieu des Pompes Funèbres. Un matin de la Fête de l'Ascension, deux décès exigent la fabrication urgente de cercueils. Alphonse s'empresse de requérir de Monsieur le Curé l'autorisation de demander à son personnel de collaborer à cette mise en oeuvre UN JOUR DE FÊTE D'OBLIGATION.

Des travaux connexes exigeaient de temps à autre la compétence des artisans.

Au cours de l'année 1943, le Moulin "Jules GALLOY" connaît une activité sans cesse croissante et la roue hydraulique, devenue vétuste, exige un remplacement. Cette mise en oeuvre demande le démontage minutieux de la roue existante,..... de la première vis jusqu'à la récupération du dernier boulon !

Le coût approximatif de cette opération représentait 22.000.- francs. Une telle réalisation nécessitait un bois récemment abattu, scié, façonné et mis sous eau en un laps de temps très court. Cette méthode représentait un traitement naturel du bois, dépourvu de quelconques produits chimiques.

En 1946, tenant compte de l'expérience acquise, la menuiserie réalise un travail similaire à l'ancienne "HUILERIE" - propriété Van Rymenant, Ruelle du Comte.

A la suite d'un accident de la circulation début 1947, Alphonse interrompt l'exercice de sa profession. Firmin, aidé de ses deux frères, assurera momentanément l'entière responsabilité de l'entreprise.

Le moyen de déplacement dont "jouissaient" les menuisiers n'était autre que le vélo. Hormis les visites de clients par Firmin, il n'était pas rare, avant 1950, que l'équipe de menuisiers parcoure gaiement une distance de 10 à 20 kilomètres pour se rendre au travail.

Ultérieurement, la firme Quevrain, concessionnaire des motos "Saroléa" dotera les travailleurs du bois à Crupet d'engins ultra-rapides !!!  
La moto 350 cm3 représentait un investissement de 28.000.- francs.

Firmin quitte Crupet fin 1950 pour aller développer l'activité de menuiserie chez les parents de son épouse à Miécrot.  
Fin 1959, il établit à Ciney un commerce de bois et panneaux. Ses connaissances approfondies du métier du bois lui permettront de dialoguer rapidement avec ses collègues-menuisiers.  
A ce jour, cette activité prend de l'accroissement avec la participation des enfants.

Au cours de l'année 1957, l'entreprise de menuiserie, toujours gérée par Alphonse, est chargée d'importants travaux exécutés au Château de Ronchinne, devenu Domaine des Postiers.

Dès 1959, Edmond reprend la gestion de la menuiserie.

Pour son labeur, Jules reçoit, à cette époque, la Décoration Industrielle de Première Classe, récompense qui lui permet de réaliser son rêve le plus cher : l'achat d'un "coucou" !... Le tintement répété de ce dernier éveillera fréquemment Jules qui partira s'adonner à sa passion favorite : la pêche.

Constamment attentif aux nouvelles méthodes de travail, Edmond développe considérablement les activités de l'entreprise et lui confère ainsi son véritable essor.

Durant l'année 1970, après avoir augmenté la capacité de l'atelier par une nouvelle construction, il s'équipe de machines à bois de haute technologie.

La machine combinée à bois du siècle dernier se voit, en grande partie, "amputée" afin d'assurer la rentabilité de l'outil. Seule, subsistera la scie à ruban ... au nom du progrès !

Parmi quelques réalisations importantes, il faut citer : la gare de Ciney - l'Hospice d'Harscamp et les Facultés Notre-Dame de la Paix, à Namur - quatre immeubles à Plancenoit et dix immeubles à Tailfer pour la C.I.B.E. - plusieurs appartements du Baron Empain à Profondeville.

A partir de septembre 1981, Edmond n'occupera plus de personnel et continuera sa vie d'indépendant. A ce jour, il oeuvre toujours avec un idéal semblable à celui qu'il a connu au sein d'une famille et d'une équipe de MENUISIERS, à Crupet.

MERCI aux "Anciens" de Crupet :  
Céline Fastrez-Dochain  
Yvonne Simon-Pierret  
Joséphine Stevens-Pierret  
Julie Wilmart-Puissant  
Charles Lambert

MERCI à notre ami Roger Cochart de Durnal  
Tony Marchal de Dinant  
Firmin Delvaux de Ciney  
notre menuisier Edmond Delvaux

Un Ancien de Crupet,  
Ernest Delvaux



## UN TERRAIN DE TENNIS A CRUPET



Jean-Marie Rouart qui a été le promoteur de cette réalisation et nous l'en félicitons tous, a bien voulu faire le point de l'évolution du dossier.

Un rappel préalable est nécessaire. En 1988, déjà, une lettre collective portant la signature d'environ 150 personnes de nos joueurs potentiels, de 12 à 45 ans, a été adressée à nos Mandataires communaux. Une délégation a été reçue en séance du Collège échevinal et l'entrevue fut franche et constructive. L'Administration communale avait décidé qu'outre les terrains prévus à Sart-Bernard et Assesse, un court de tennis serait établi au centre de notre village. Ces informations ont fait l'objet d'un flash(encart) inséré dans notre n°8 d'août 1988.

Ce n'est pas un "jeu" de trouver l'emplacement d'un terrain de tennis (ou de tout autre terrain), vu le relief tourmenté de notre patelin. Les Loges, c'est propice mais fort excentré. "L'avantage" s'est porté sur le terrain communal sis derrière les anciennes écoles, plutôt que sur ceux situés soit derrière le cimetière ou dans le prolongement du ballodrome. Les levés sitôt exécutés, un plan a été dressé en 1989 par le "Service"...technique provincial.

Le court répond aux normes imposées: surface utile de 11,00 m X 23,77 m avec abords latéraux de 3,00 m et de fond de 5,00 m. La clôture a 3,00 m de hauteur. Le profil en long du terrain naturel comportant environ 2,50 m de dénivellation, et après déblais-remblais se compensant à peu près, des murets de soutènement ceintureront le court. Le revêtement du court est constitué d'un hydrocarboné poreux avec émulsion acrylique (teinte rouge) sur un empierrement drainé comme il se doit.

Le volet technique du dossier ayant franchi le "filet", restait la phase administrative à affronter, telle une "amortie" en évitant le "out".

Le projet global relatif aux trois courts(Sart-Bernard, Assesse et Crupet) a transité par les différentes instances concernées, dont l'ADEPS, la Province et

l'Administration centrale des Sports, qui ont émis un avis favorable. Ce cheminement a duré environ un an. L'estimation globale du coût des travaux est supérieur à 5.000.000 frs dont plus de 2.000.000 frs pour le court de Crupet. Par bonheur, cette importante dépense serait subsidiée à concurrence de 60% par le Ministère des Sports et de l'Enseignement fondamental de la Communauté française. Le dossier a été transmis le 13/12/1990 au Ministre compétent, J.P.Grafé.

Pour l'instant, notre dossier n'a pas encore pu aboutir; le subside sollicité n'étant pas disponible, notre requête figure sur une liste d'attente. Pour accélérer la décision, un "passing shot" comprend une intervention politique devra se négocier avec le nouveau Ministre compétent.

Autre bonne nouvelle, compte tenu de la vocation touristique de notre joli village, nos hôteliers et restaurateurs ont aimablement signé une requête qui a été récemment adressée à l'Office du Tourisme, dans le but d'obtenir un subside complémentaire. Cette balle n'est donc plus dans notre camp.

\*\*\*

Jean-Marie me prie de mettre particulièrement l'accent sur le fait que André Pirard et Carine son épouse, dont la propriété jouxte le futur tennis, ont très obligeamment accepté de subir, pendant la durée des travaux, le passage et l'empiètement du charroi, à notre limite mitoyenne. Nous leur savons gré de leur compréhension, sans laquelle rien ne pourra se faire. Grand merci à eux, étant bien entendu que les contraintes seront limitées au minimum et les lieux remis en état.

A. COUVREUR.


---

# Restaurant de la Vallée

Rue Basse, 16  
**CRUPET**



**HAYEZ-WAGNER**

 **083 - 699136**

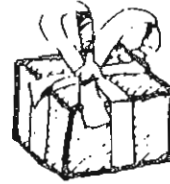
**PESESSE ANDRE**

**CHAUFFAGE - SANITAIRE**

083/69.95.23

5332 CRUPET

PAR SYMPATHIE



ARTICLES  
CADEAUX

SOUVENIRS  
DE CRUPET

**MAISON  
MACOR-PESESSE**

Rue Haute 9, CRUPET

Tel. 083/69.94.44

*Café - Snack Bar*  
**«LE TERMINUS»**

ANCIENNE GARE DE BAUCHE YVOIR

Tel 082 611 956

SPECIALITES :

SŌUPE A L OIGNON

CUISSES DE GRENOUILLES

SPAGHETTI

TOURNEFOS A la Provençale

LAPIN DJONNAISE



**J. LENOBLE**

CRUPET

ÉLECTRICITÉ GÉNÉRALE

PAR SYMPATHIE



*Boulangerie - Pâtisserie*

Tous produits de 1<sup>er</sup> choix



**NELIS & Fils**

**Place Communale, 14 - ASSESSE**

Tel. 083/65.53.37



Spécialité de GATEAUX et TARTES au RIZ

J'ai retrouvé, dans un tiroir de la commode, un vieux cahier jauni et, entre deux pages, une découpe de journal plus encore jaunie. Celle-ci reprend un monologue wallon souvent raconté, dans les années d'après guerre, par ma mère. Je vous recopie cette petite histoire que j'espère vous mettra de bonne humeur.

Li Wachotage. (Docteur VERMER).

Quand on méd'cin ordonne on r'mède aux paysans,  
I dut l'zi espliké les pondants, les jondants,  
S'i faut cûr des hierbées, commint qui faut qu'ça s'feie;  
S'on dut boir tott les heur on couii do l'boteie,  
Si on prend les pilur' divant d'awê mougni,  
Et surtout bin l'zi dir, qu'i n' faut nin les massii.  
Autrèmint i n' vos front qui tott sort di loignéries  
Po s'mett bramin pu mau ou mêm' po pied li vie.  
Ainsi quand l' méd'cin caus' do lav'mint au laton  
S'i n'a nin sogn'd'avanc' do dir di quell' façon  
Qu'i faut mett l'aiw' disus po qui l' bruwet si feie,  
I gn'a des cias qu'mettron li laton din l'esteie.  
Ordonnoz des pousett': quequ'fie i vos d'mand'ront  
S'i faut qu'on les feie fondo, ou les prend comme ell' sont  
Gn'a co des aut' pu biess' en r'ciant des pilures,  
Qui s'inform'ront commint qu'i faut qu'on les feie curo.  
On jou on gros lourdaud vint consulté l' méd'cin  
Po s' pér' qui languichet déjà dispu longtims.  
Li docteur à li dit : "Dimain j'è l'irait veie  
" Mais tot en rattindant, v' li r'poitroz on boteie  
" Et vos n' rovieroz nin qui faut bin l' wachoté  
" Tott' les heur' au momint qui vos s'roz po n'ni d'nè."  
Nos'-t-homme apougne li drogue et r'arrive au village :  
" Papa, dis ti à s' pèr' j'i v' rapporte on bruvage  
" Qui va vo fè de bin ; mais on z'a ricmandé  
" Qui chaq'côp d' vant do l'prend' fallet vos wachoté ;  
" Vunoz, dis-ti à s' frèr' mettant nos à l'ovrage.  
" - Malhèreux, respond l'per' vos m'alloz fé mori.  
" - Nonna papa, nonna, puisque l' méd'cin l'a dit.  
" Vos savez bin comm'nos qu'il a des connuchances,  
" Et qui faut sins r'nictè sir' tot' ses ôrdonnances  
" Poquoi prend' si l'-avis, s'on n'è l' vut nin chouté ?  
" Po n'ni fè c' qui commande, i n' faut nin l'consultè."  
Qu'auret-i seu responde à on' si fait' morale ?  
Nos deux homm' l'appougnet pas les pids, pas les spales,  
Wuich'wach, wuich'wach, wuich'wach. Quand il est wachoté.  
On li wuid on couii, on li fait avalè  
Sitôt qu'l'heure est finie on racmine' li mêm' danse  
Sin waiti s'i n'plet mau dô peri din s'souffrance.  
Li troiseim' côp portant i n'criet pu si foirt...  
On vut li dnè l'couii... on vet qu'il astet moirt...  
Li lend'moin li méd'cin vint po li fè s'visite;  
Veyant p' tot l'mond brèyet, i s'informe au pu vite  
Si l'malade va pu mau, ci qui gna d'arrivè :  
"Oh, dit nos gros lourdaud, ça n'a pon fait d'effet.  
" Nos' père a trépassè au troiseim' wachotage,  
" I sintet bin, l'pauvre homm' qui maugré tot s'corage  
" I n' sauret suppoirtè d'es s'quitapè comme ça,  
" Ca il a bin crii : leyoze-m'la, leyoze-m'la."

Po n' pus jamais awè on' aventur pareie,  
Li méd'cin dit à ç't'heur : Vos wachotroz l'boteie.

Noël.

# CGER

nous sommes à vos côtés

*Un financement auto  
à ce prix-là? Je rével*



*Je dirais même plus:  
une assurance-auto à ce  
prix-là... on fonce, sapristi!*



AGENCE D'YVOIR

Place des Combattants 15

5530 YVOIR

Tél : 082.613072

Joseph LALOUX  
Directeur

## Assurance-Auto



La CGER va plus loin

# CGER



Il y a un an presque jour pour jour, je vous décrivais au travers de ces colonnes, un rêve insensé (voir Crup'échos n°17).

Le théâtre au village semble renaître aux quatre coins de notre région, au point qu'un festival a vu le jour dans la capitale du Condroz au cours de l'année écoulée. La mise en oeuvre et le succès de cette manifestation prouvent à suffisance l'intérêt, voire le besoin qu'éprouve la population de se ressourcer au plus profond de sa langue wallonne (de grâce évitons d'employer le terme "patois", à mon sens méprisant), comme l'ont fait des générations avant nous.

Il est vrai que l'agressivité et la bêtise des niaiseries télévisuelles ainsi que notre quotidien professionnel nous imposent de plus en plus un retour au calme et aux valeurs fondamentales de notre civilisation et, dans ce sens, le théâtre rural nous permet de sortir de la banalité provocante des médias.

Plusieurs personnes m'ont exprimé leur souhait de voir ressusciter les "concerts" d'antan; soit, mais dans quelles conditions ? Naguère ces spectacles se déroulaient dans une ancienne menuiserie aujourd'hui rasée; puis, ils connurent leur essor dans la salle paroissiale Ste Famille qui, depuis l'abandon des activités de la troupe théâtrale, a pris, avec le succès que l'on sait, une orientation plus "gastronomique"; les anciennes (quel mot douloureux) écoles transformées progressivement par l'Administration Communale ne présentent pas (ou pas encore) l'infrastructure nécessaire à l'expression dramatique et, personnellement, il ne me semble pas très indiqué d'exporter de futurs spectacles dans une salle extérieure à Crupet, pour moderne et pratique qu'elle soit, car il me paraît évident que, dans ce domaine, rien ne remplacera jamais le coeur d'un village...

Alors, que faire ? (re)créer la troupe en attendant un hypothétique local ou inverser la démarche ? Il ne me vient pas à l'esprit qu'existe dans notre patelin un bâtiment inusité propice à l'aménagement théâtral, mais qui sait, jadis on montait sur les planches dans des granges agencées pour la circonstance, peut-être en connaissez-vous et, dans ce cas, de grâce, signalez-les, on peut rêver...

Quant à la troupe elle-même, le "Comité 85" comme on l'appelle parfois, peut en être la base mais non l'édifice tout entier. J'aimerais que cette année 1992 soit celle du renouveau de la comédie crupétoise, ce ne sera pas chose aisée, mais CRUPET peut y arriver.

T.B. pour "Crupét85"



A l'aube de la saison 1992

Voici venu le moment de vous informer de nos activités et des nouveautés pour la saison ballante toute proche.

Tout d'abord, le comité de Crupet-Pelote vous invite cordialement à la mise en train, qui cette année prend la forme d'un grand concours de couyon le samedi 23 février prochain aux anciennes écoles de Crupet et ensuite d'un souper avec plat régional à l'orée du printemps le samedi 21 mars en la Salle Ste Famille à Crupet également. Comme nous n'avons pas de soucis majeurs en ce qui concerne nos joueurs, c'est d'abord aux supporters que nous avons pensé. Nous espérons ne pas vous décevoir lors de ces deux organisations d'avant-saison.

Cela étant dit, il nous reste à vous présenter, comme promis, les équipes 1992.

En Division II Supérieure, les anciens, Yves DIDION, Eric FALLAIS, Philippe MONMART, Arthur COLOT et Didier JOARIS seront épaulés par nos nouvelles et jeunes recrues Joël CREPIN et Jacques GODART. Avec ce potentiel-joueurs, le départ, pour un an, de Eddy ANSELAIN ne devrait pas se faire sentir. Les livrées et la force de frappe sont plus que jamais présentes pour notre équipe fanion, dont nous espérons la qualification pour le second tour de la montée sans trop de problèmes.

Grâce à certains désistements au sein des équipes de Division I Régionale et à des transferts rudement négociés par notre président, nous sommes autorisés à faire évoluer dans cette catégorie une équipe qui sera constituée autour de notre vétéran des tranchées, Mario MACOR, des joueurs suivants : Claude FLEURI, Dimitri LALOUX (un jeune espoir transféré de Durnal pour un an), Laurent OOSTERKAMP, Dominique PESESSE, Michel RELECOM, auxquels Arthur COLOT et Philippe MONMART pourront, si besoin en est, venir prêter leur concours à l'occasion. Par rapport aux deux dernières saisons, nous pouvons donc voir venir le championnat sans crainte d'une catastrophe résultant de l'une ou l'autre de nos vedettes qui serait empêchée suite à une blessure, que bien sûr nous ne souhaitons absolument pas. De plus le comité espère faire autre chose que de la figuration au niveau de cette Division I Régionale.



**"AL BESACE" - CRUPET (près de l'église)**

café-crêperie, petite restauration de campagne - Tél. 083/ 69 90 41

A. LIBERTIAUX-PARMENTIER

Une seule ombre au tableau à l'heure actuelle, qui résulte de l'absence d'effectifs suffisamment étoffés chez nos jeunes. Sur papier Crupet-Pelote pourrait tout juste aligner une équipe de MINIMES (12 à 14 ans) pour le championnat du GRJ. Malheureusement l'expérience a prouvé que cela était complètement impossible avec une base de 5 joueurs. Il nous en faudrait au moins trois supplémentaires !!! alors avis aux amateurs ... Il est encore temps de s'inscrire avant la fin de ce mois de février.

Il nous reste à vous annoncer les luttes d'entraînement suivantes sur notre ballodrome :

- 05 avril : CRUPET- BRAINE REBECQ
- 11 avril : CRUPET- GEMBOUX
- 18 avril : CRUPET-OTTIGNIES

et un "derby" d'entraînement à DURNAL le 04 avril.

Le championnat commence lui le 19 avril à CRUPET contre BRAINE REBECQ.

Bonne fin d'hibernation ballante à tous et à bientôt !

le comité.

---

René GRANDJEAN-DELREE

## ALARMES·ANTI-VOL INCENDIES

AGREES UPE ..

MOTORISATION DE PORTES DE GARAGE



ECLAIRAGE DE PARCS ET JARDINS

5, RUE DU CENTRE  
5306 LEIGNON

TÉL. 083/ 21.24.53



# PEINTURES HOUGARDY

Rue de la Gare 147 - 5335 NATOYE

083/21 23 15

Papiers peints - Tapis plain  
 Carpettes - Tapis de pied  
 Revêtements sol et mur

Ouvert de 9h à 12h et de 13h à 19h - Fermeture du samedi 12 heures au lundi 9 heures

## GARAGE ISTA

# FIAT

Chaussée de Namur,

5360 NATOYE

Tél. 083/65.61.77.



*Le rendez-vous  
des sportifs*

Café  
**L'APERO**

Chantal PESESSE

TEL. (083) 69 98 28

12, rue Haute  
CRUPET

COUPES GLACEES  
 GLACES MIO  
 SANDWICHES  
 CROQUE-MONSIEUR MAISON  
 TOUTES BIERES REGIONALES

LOCAL DES SPORTS :

Motor-Club Crupet  
 Standard Club Crupet  
 Crupel Pelóie



LA TRUITELLERIE <sup>TM</sup>  
 PISCICULTURE

vous propose

les truites FARIO et ARC-EN-CIEL

de son ELEVAGE ARTISANAL

...  
 GROS-1/2 GROS-DETAIL  
 ...

Livraison des truites vivantes ou  
 achat sur place  
 ...

19, rue Basse 5332 CRUPET  
 Tel: 083/69.98.06

Crup'échos  
 Bulletin de liaison  
 de l'activité crupétoise

Forum de rédaction  
 Jean MOREAUX(+)

André COUVREUR, Marcel PESESSE  
 Freddy BERNIER, Ernest DELVAUX  
 Joseph DELVAUX, André QUEVRAIN  
 Noël WILMART, Thierry BERNIER

Editeur responsable:  
 A. COUVREUR, rue haute, 32  
 5332 CRUPET

Opte bancaire:  
 961-0960585-86  
 de "Crup'échos"

Illustrations  
 Thierry BERNIER

Le FORUM de CRUPECHOS a le plaisir de vous présenter  
en exclusivité :

L'AGENDA COORDONNE DES ACTIVITES CRUPETOISES 1992

JANVIER	pm
FEVRIER	22 Concours de Couyon Crupet-Pelote
MARS	01 Marche Standard-Club Crupet 14 Grand-Feu des Macralles 21 Souper Crupet-Pelote
AVRIL	19 Ouverture Championnat Crupet-Pelote
MAI	23 Chapitre de la Confrérie de LA CRUPETOISE
JUIN	13 Cochonnailles Standard-Club Crupet 14 Pèlerinage à St ANTOINE de Padoue 21 Brocante Crupet85
JUILLET	R e l a x
AOUT	02 Marche de l'Echevin de la culture 15 26ème Grand-Prix Lucien Leclère
SEPTEMBRE	27 Kermesse annuelle
OCTOBRE	16 au 25 Expo peintures Crupet85
NOVEMBRE	? Choucroute Standard-Club Crupet
DECEMBRE	1ère semaine Retour du Grand StNicolas 05 StNicolas Crupet85 31 Réveillon Crupet-Pelote (Salle Ste Famille)



**moselec**

ÉLECTRICITÉ  
RÉSIDENTIELLE –  
INDUSTRIELLE – HT & BT  
CHAUFFAGE ÉLECTRIQUE  
TOUT SYSTÈME  
CONSTRUCTION MÉCANIQUE  
**DÉPANNAGE  
JOUR & NUIT**

13, BLD. DE MERCKEM  
NAMUR

**(081) 74 11 11**

Fax : (081) 73 01 28

19, AVENUE DE L'EUROPE  
CHARLEROI

**(071) 31 22 68**

Fax : (071) 31 35 56





## Place aux jeunes | | |

Nous ouvrons aujourd'hui une nouvelle rubrique destinée à nos jeunes ( de 7 à 77 ans ), où ceux-ci pourront s'exprimer librement soit au sujet de Crupet, ou tout simplement dans un domaine dont ils ont envie de parler. Pour l'inauguration de cette rubrique, nous vous proposons un peu de poésie écrite par deux jeunes du cru.

### QU'EST-CE QUE LE TEMPS ?

Est-ce le matin suivi du soir, le soir suivi du matin ?

Est-ce une horloge, un coucou ?

Le temps est-ce la joie, la gaieté ou la tristesse d'un chagrin ?

Est-ce un vieux sage, un vieux fou ?

Est-ce un poète cherchant des vers, des rimes ?

Est-ce un acteur trouvant des gestes, des mimes ?

Est-ce un gamin qui devient vieillard ?

Est-ce l'attente d'un trop vieux bagnard ?

Est-ce moi qui ne suis plus moi,

Ou bien toi qui n'es plus toi ?

Est-ce un caillou d'un milliard d'années ?

Est-ce un enfant, un bébé qui naît,

Qui vit, qui grandit, puis qui meurt,

Comme meurent doucement la vie, les arbres, les fleurs ?

Est-ce un jour, un mois, un siècle ?

Quand nous le saurons, nous ne serons plus là pour le dire :

Le temps nous aura emportés .

Yassim le Terrible.

*La vie est une eau trouble, il faut pouvoir toucher le fond afin  
d'en découvrir la source qui est limpide.*

\* \* \* \*

*Vous ne perdez pas votre temps, moi je prends le temps de le  
perdre*

*Bongo*



**Claude  
Pesesse  
Assurances**

- TOUTES ASSURANCES
- PRÊTS HYPOTHÉCAIRES
- FINANCEMENTS
- EUROP ASSISTANCE

Tél. 083/69 94 93

Rue Haute 31  
**CRUPET**

**ABB**  
**l'assurance**

**JardiSart**

Ets Victor VANLOMMELE-BERNIER

MEMBRE DE L'A.H.E.B.

Architecte paysagiste, création de jardins, pépinière  
Devis gratuit sans engagement

**5330 SART-BERNARD**  
**r.081/40.01.84 - Nationale 4, 25**

HOTEL · CAPÔ · RESTAURANT · PENSION  
**HOTEL DU CENTRE**

Prop. : PLENNEVAUX-VIGNERON

R. rue Haute 3333 CRUPET

Tél. 081 / 69 93 31

PERMIS LES MARDI SOIR ET

MERCREDI HORS SAISON

SALLE POUR BANQUETS · VASTE PARKING

JARDIN D'AGRÈMENT

**CORDONNERIE  
REGINA-MOREAUX**

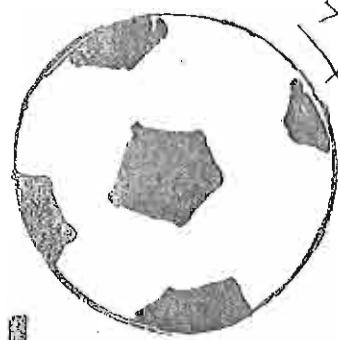


90, rue de Bruxelles, 5000 NAMUR – Tél. 081/ 22 18 95

101, route de Gembloux 5002 SAINT-SERVAIS –

Tél. 081/ 23 18 78

Tous travaux en 24 heures Service express Travail rapide et soigné En magasin: – accessoires des meilleures marques – chaussures orthopédiques "Scholl Forelle" – articles de maroquinerie – clés minute



# DIMANCHE 1<sup>er</sup> MARS 1<sup>er</sup> MÀRCHÉ

## 5-10 KMS

## DU S.C. CRUPET

P.A.F. 100 F.

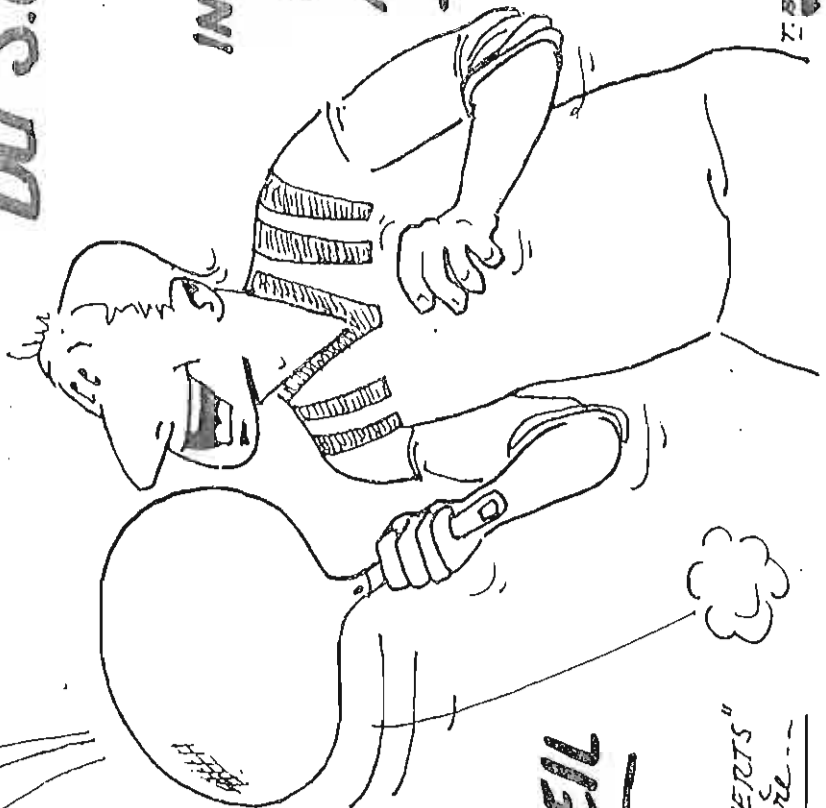
(ENFANTS : 50 F.)

DONNANT DROIT À DEUX  
CRÊPES + CAFÉ + TOMBOLA

### 18H. ARRIVÉE - ACCUEIL

Une Organisation S.C. CRUPET  
en Collaboration avec "les PIVERTS"  
de Courrière...

INSCRIPTIONS  
DES 14H.  
AUX ANCIENNES  
— ECOLES



T.B. 92

GNA TOT QU'EST PLEIN...

EN RATINDANT  
L'GOUVERNEMENT...

Dji n'vaureus nin yesse facteur po l'momint...  
Des papie à pwartè, y gna bramint,  
Des fouyes et des photos di totes les sautes di dgins  
Dins s'carnassière, il a fé l'plein, plein, plein...

Les grands panneaux ont tchèyu pa l'grand vint  
Et les affiches ont discolè l'pu sovint...  
Mi, come dja tchwèsi dispeuye longtims  
C'est dins l'poubelle qui dja fé l'plein, plein, plein...

Qui qu'dja tcwèsi ? Dji n'vos l'dit nin,  
Vos l'friz racontè aux vèjins...  
Allé, siya, dji va vos l'dire, y fôrè bin  
Puisqui l'campagne a battu s'plein, plein, plein...

Léonce a stî entraîné bin longtims...  
Min au cabaret, c'est-on vaurin  
Avoü li, nin moyin do payi l'dérin :  
C'est-avou des chopas qu'on fé plein, plein, plein...

Adon, y gna Joseph, on parint, on p'tit cousin.  
Dja tchèyu avou li dérennemint...  
Et n'avans tant bèvu do vin  
Qui n'avans stî bin rate crèvè pleins, pleins, pleins...

Et puis y gna nosse-t-ochevin  
Qui choûte tant qui pout ses vèjins...  
Mins les petitès gotes, il les ainme si bin  
Qu'en s'compagnie, on dvéreu vite plein, plein, plein...

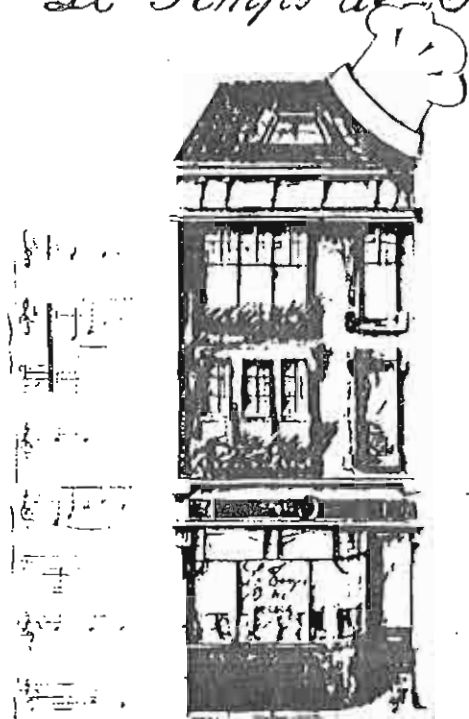
Aujourd'hu, n'navans vôtè t'tôt matin  
N'navans croyi sus trwès bulletins  
Et tot monde aveu l'air contint  
Dins les grandès bwesses on z'a vrémint fé l'plein, plein,  
plein...

En sôrtant do bureau, c'næsteu nin rin :  
Dja rescontrè one masse di djins  
Et n'navans fé l'toû avou des cõpains  
Di tos les cabarets di d'sus l'plein, plein, plein...

N'avans co discutè do scrutin  
En d'mandant "gnaurait-i do candgemeint" ?  
Si non, nos sèrants candidats l'cõp qui vint...  
Mains po les bèlès places, des amateurs, y gna fin plein,  
plein, plein.

A. Q. 24/11/91.

## Le Temps des Cerises



Du 1<sup>er</sup> janvier

au 31 décembre,

toujours là pour votre plaisir

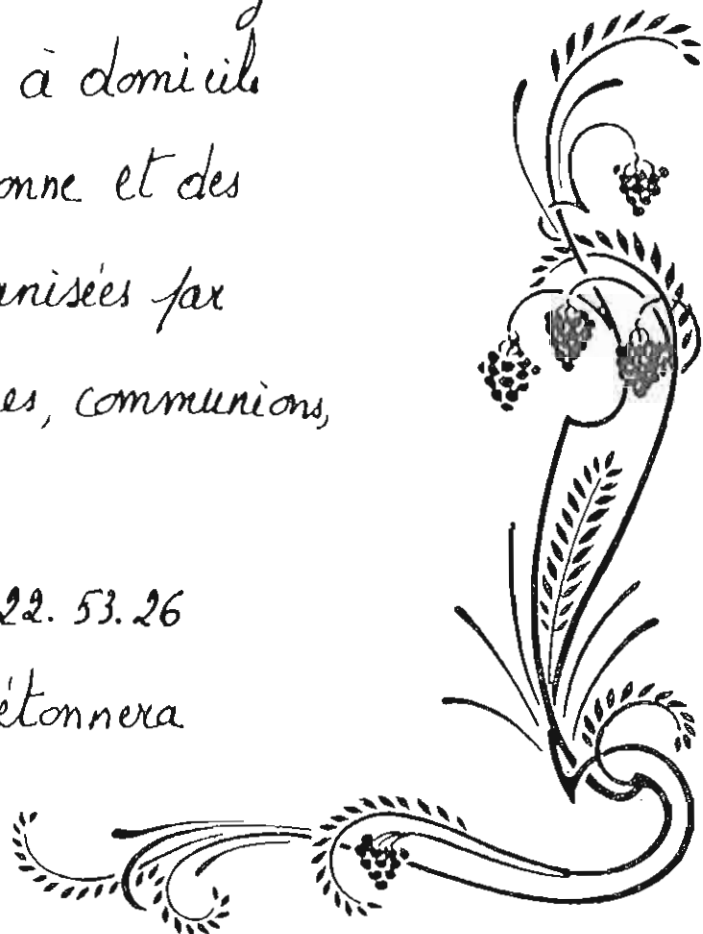
Le restaurant 22, rue des Brasseurs,  
5000 Namur

Le traiteur partout où vous voulez,  
des buffets froids rendus à domicile  
à partir de 800 fr par personne et des  
réceptions complètement organisées par  
nos soins selon vos exigences, communions,  
mariages, banquets...

Un seul numéro de tel. 081/22.53.26

Renseignez-vous et l'on vous étonnera

Notre désir, votre plaisir





Cette belle saison florale est bien passée, une nouvelle s'annonce déjà: mais encore loin d'être amorcée.

Dans notre édition précédente, nous avons parlé de "Coin fleuri". Vous en souvenez-vous ? Et c'est déjà loin tout cela... Oui c'est bien le nom du restaurant de Bastogne qui nous a servi le repas de midi au cours de notre dernière excursion. Et c'est sur ces fleurs que nous voulons en venir aujourd'hui.

En date du 16/02/1991, notre gouvernement de seniors avait décidé en sa réunion habituelle de faire appel au Député Canadien De Han pour nous aider à réaliser un projet ou plutôt une activité prévue à notre calendrier: il s'agissait d'un concours de façades fleuries dans notre jolie localité touristique.

Notre brave Freddy ayant été contacté, fut tout heureux d'accepter et prit la chose à coeur et surtout en main. Et le tout démarra... Quelle réussite pour ces façades fleuries dont les promeneurs pédestres ont plus qu'apprécié le talent des concurrents qui étaient au nombre de 24. Sous la houlette du commandant de bord Warnier, tout s'est bien passé. Les estivants n'arrêtant quelques minutes au ballodrome Lucien Leclère, n'étaient pas attirés par la petite reine blanche, mais bien par la bordure de bacs fleuris réalisant trois points: propreté, variété, originalité; un environnement approuvé à 100% par le jury composé de trois spécialistes - Messieurs Thibaut, Pineux et Drèze - qui ont donné leurs avis quant aux concurrents lors de leur visite du 14 juillet dernier.

La remise des prix eut lieu le 27/07/91 à la salle paroissiale et tous les inscrits furent heureux. Les fleurs furent arrosées non pas avec l'eau de Crupet..., et la séance se termina par des félicitations et des remerciements aux concurrents: paroles prononcées par notre brave responsable, qui n'est autre que notre ami si sympathique, Freddy pour ne pas le nommer.

Je m'en voudrais, chers lecteurs, de ne pas rappeler à votre souvenir le principal instigateur de cette organisation datant déjà de 3 ans: JEAN MOREAUX.



NETTOYAGE  
RENOVATION  
RECOLORATION  
REPARATION

SANS PIECE-SANS COUTURE-SANS COLLE  
de vos

Déchirures, trous, brûlures de cigarettes dans  
vos vêtements, salons, sacs, selles motos, voitures,  
collections, fermetures, retouches, etc..

**CUIR-SKAI-SIMILI-**

**VINYLL-DAIM**

9, Rue st. Joseph  
5332 CRUPET

**TEL. 083 - 69 96 82**

(Nos travaux de vulcanisation sur cuir sont garantis 2 ans à condition que le  
nettoyage soit effectué par nos soins) **DEVIS GRATUIT.**

## *AUTO PNEU SERVICE*

AGENT



OFFICIEL

Vente - Réparation - Occasion

NOUVEAU : Pneus toutes marques

**CENTRE MONTAGE AMORTISSEURS MONROE**

Qual de l'Industrie, 1 - CINEY-Gare  
☎ 083/21 51 29

Vous trouverez ci-après le classement des vedettes, avec les points attribués à chacun d'eux.

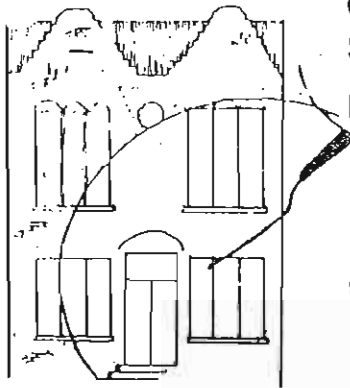
Bravo pour les maisons fleuries ↓ A quand nos routes fleuries ? (Opérette du même nom de l'auteur Francis Lopez).

L'ami Joseph

Résultat du Concours "Maisons Fleuries 1991"

<u>Concurrents</u>	<u>Points attribués</u>
1. DECHAMBRE Philippe	127,5
2. MOREAUX Christine	127
3. LALOUX Marcel	125
4. QUEVRIN Théo	124
5. PIERRARD Raymond	119
6. DELVAUX Edmond	117,5
7. MOREAUX Francis	114,5
8. COUVREUR André	114
9. OOSTERKAMP Théo	113
10. MOREAUX André	112,5
11. STEENBEKELIERS Franz	112
12. LABAR Evelyne	111,5
13. GOTFROI Claude	110,5
14. ROUART Anne	110
15. CLAREMBEAUX André	109
16. PESASSE André	108,5
17. WILMART Claire	108
18. WARNON Henri	107,5
19. DISCLEY Dominique	107
20. DUBOTS Georges	102,5
21. BEAURIN J. Pierre	99
22. VANDEN BERGHE Rita	97
23. CELLIERE Vincent	95
24. BROMEY Ronald	88,5

## Restauration de façades



Crépi Vicril Solvay  
Sablage - Rejointoyage



Hydrofuge :  
tous traitements  
des murs contre l'humidité

s.p.r.l.

# JOUFFROY

Propriétaires Gillis-Clausen

Rue Bois de Dave 6 - 5330 Sart-Bernard -

Tél. 081/40 04 94

N° agrégation 120091



POUR TRANSFORMER,  
ISOLER, DECORER VOTRE  
HABITATION,

UNE SEULE ADRESSE :

**Ets F. DELVAUX  
& Cie** S.A.



Avenue Schlögel 39 41  
6300 GINEY  
Tél. (083) 21 25 27  
21 16 48

BOIS - PANNEAUX

ISOLANTS - PORTES STANDARD

PORTES "STYLE"

IMPORTATION DIRECTE

"pin des landes" - "châtaigner"

"chêne"



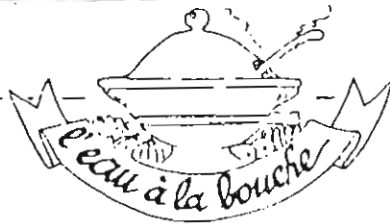
BOUCHERIE - CHARCUTERIE  
BŒUF - VEAU - PORC - VOLAILLES

**JEAN DELOBBE - PIRSON**

Rue du Try d'Andoy 5 - 5190 DURNAL - YVOIR  
Tél. (083) 69 91 70

RESTAURANT

# LES RAMIERS



° RESTAURANT DE GRANDE RENOMMEE, BIEN CONNU DE TOUS LES GOURMETS ET CRITIQUES GASTRONOMIQUES

° ENTOURE DE VERDURE ET AU BORD D'UNE RIVIERE MURMURANTE, VOUS CHOISIREZ ENTRE DIVERS MENUS:

. Le "Touristique" à 1.350 F.

: Le "Prestige" à 1.750 F.

. Le "Dégustation" à 2000 F.

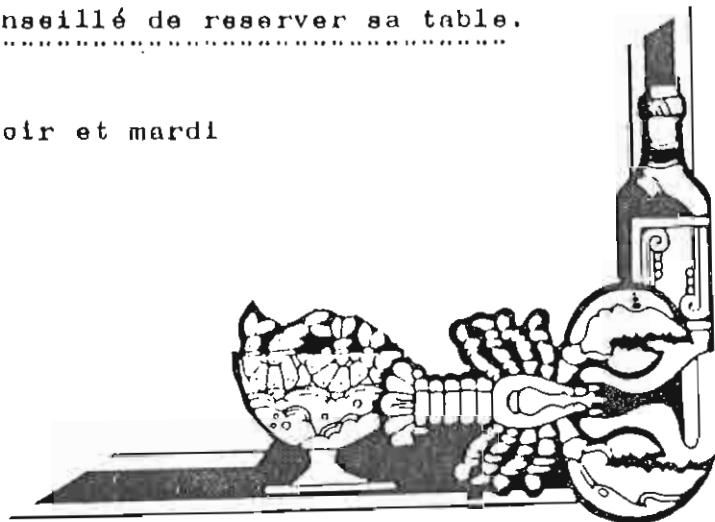
° TRES BELLE CARTE DE VINS AVEC BEAU CHOIX DE BOUTEILLES EN-DESSOUS DE 1.000 F.

Il est conseillé de réserver sa table.

Fermé le lundi soir et mardi

Tél. : 083 169 90 70

**CRUPET**



The top half of the advertisement features the Castrol logo in a bold, italicized, sans-serif font. Below the logo is a stylized graphic of an engine's internal components, including a piston and connecting rod, rendered with horizontal lines and a central circular element. The entire graphic is framed by two large, diagonal, shaded shapes that taper towards the bottom corners, creating a sense of depth and perspective.

# Castrol

## ***La technologie Castrol: à la pointe du progrès.***

*Travaillant en liaison étroite avec les constructeurs, les laboratoires de recherche de Castrol se maintiennent en permanence à la pointe du progrès. Les huiles Castrol gardent, même soumises aux conditions d'utilisation les plus sévères, intact leur pouvoir de lubrification.*

## ***Castrol*** ***Une plus grande marge de sécurité.***

*N°1 CASTROL SA Helmstraat, 107 · 2200 Antwerpen ☎ 03/217.20.11*